

## PATVIRTINTA

Rokiškio rajono savivaldybės tarybos

2014 m. gegužės 30 d. sprendimu Nr. TS -116

1 a forma

**ROKIŠKIO RAJONO SAVIVALDYBĖS**  
**2014–2016 METŲ STRATEGINIS VEIKLOS PLANAS**

Asignavimų valdytojas(ai)	<p>Rokiškio rajono savivaldybės administracija, 188772248; Finansų skyrius, 188772248; Turto valdymo ir viešųjų pirkimų skyrius, 188772248; Architektūros ir paveldosaugos skyrius, 188772248; Strateginio planavimo ir investicijų skyrius, 188772248; Švietimo skyrius, 191849224; Kultūros, turizmo ir ryšių su užsienio šalimis skyrius, 188772248; Vaiko teisių apsaugos skyrius, 188772248; Socialinės paramos ir sveikatos skyrius, 188772248; Statybos ir infrastruktūros plėtros skyrius, 188772248; Žemės ūkio skyrius, 188772248; Rokiškio rajono savivaldybės priešgaisrinė tarnyba, 173236814; Rokiškio kultūros centras, 191570541; Rokiškio krašto muziejus, 190263920; Rokiškio rajono savivaldybės Juozo Keliuočio viešoji biblioteka, 190263888; Rokiškio rajono kūno kultūros ir sporto centras, 173259236; Rokiškio socialinės paramos centras, 173234044; Rokiškio rajono savivaldybės visuomenės sveikatos biuras, 301817855; Rokiškio lopšelis-darželis „Nykštukas“, 190227842; Rokiškio lopšelis-darželis „Pumpurėlis“, 190227995; Rokiškio r. Juodupės lopšelis-darželis, 290228030; Rokiškio darželis-mokykla „Ažuoliukas“, 190238290; Rokiškio r. Obelių darželis-mokykla, 190234089; Rokiškio r. Kavoliškio darželis-mokykla, 190246052; Rokiškio r. Pandėlio pradinė mokykla, 301843654; Rokiškio darželis-mokykla „Varpelis“, 190237765; Rokiškio Senamiesčio progimnazija, 190248822; Rokiškio jaunimo mokykla, 190251576; Rokiškio r. Kriaunų pagrindinė mokykla, 190250321; Rokiškio suaugusiųjų mokymo centras, 195270897; Rokiškio r. Panemunėlio pagrindinė mokykla, 190251195; Rokiškio Juozo Tumo-Vaižganto gimnazija, 302843970; Rokiškio Juozo Tūbelio progimnazija, 190249358; Rokiškio r. Juodupės gimnazija, 190249696; Rokiškio r. Jūžintų Juozo Otto Širvydo vidurinė mokykla, 190249881; Rokiškio r. Kamajų Antano Strazdo gimnazija, 190250136; Rokiškio r. Obelių gimnazija, 290250660; Rokiškio r. Pandėlio gimnazija, 301843565; Rokiškio Rudolfo Lymano muzikos mokykla, 190253584; Rokiškio choreografijos mokykla, 191570356; Rokiškio rajono Pandėlio universalus daugiafunkcis centras, 302662322; Rokiškio rajono Panemunėlio daugiafunkcis centras, 302662475; Rokiškio rajono savivaldybės švietimo centras, 300026051; Rokiškio rajono savivaldybės Pedagoginė psichologinė tarnyba, 300026076; Juodupės seniūnija, 288662920; Jūžintų seniūnija, 188663074; Kamajų seniūnija, 188663117; Kazliškio seniūnija, 288663260; Kriaunų seniūnija, 188663455; Panemunėlio seniūnija, 188663793; Pandėlio seniūnija, 188663640; Obelių seniūnija, 188663836; Rokiškio kaimiškoji seniūnija, 188662887; Rokiškio miesto seniūnija, 188662734.</p>
Misija:	<p>Užtikrinti bendruomenės viešųjų poreikių tenkinimą ir gyvenimo kokybės gerinimą, efektyviai vykdant vietos valdžios, viešojo administravimo ir viešųjų paslaugų teikimą bei didinti Rokiškio rajono patrauklumą.</p>

## SITUACIJOS ANALIZĖ

### IŠORINĖS APLINKOS ANALIZĖ:

#### POLITINIAI – TEISINIAI VEIKSNIAI

Rokiškio r. savivaldybės veikla planuojama orientuojantis į nacionaliniu lygiu patvirtintų strategijų prioritetus, taip pat atsižvelgiant į Panevėžio regiono plėtros plano prioritetus ir tikslus.

#### Politiniai įvykiai Lietuvoje ir Europoje

**Rinkimai į Lietuvos Respublikos Seimą.** 2012 m. spalio mėnesį įvyko rinkimai į Lietuvos Respublikos Seimą. Valdančiąją daugumą suformavo keturios partijos: Lietuvos socialdemokratų partija, Darbo partija, Partija „Tvarka ir teisingumas“, Lietuvos lenkų rinkimų akcija. 2012 m. gruodžio mėnesį buvo patvirtinta Lietuvos Respublikos Vyriausybės (toliau vadinama – Vyriausybė) veiklos programa ir darbą pradėjo šešioliktoji Lietuvos Respublikos Vyriausybė.

Vyriausybės veiklos programa yra svarbus dokumentas šalies savivaldybėms, nes joje apibrėžtos pagrindinės mokesčių, valstybės ir savivaldybių valdymo reformų gairės. Vienas iš pagrindinių Vyriausybės programos uždavinių – ekonomikos krizės ir jos pasekmių suvaldymas. Vyriausybės ekonominės krizės įveikimo plane numatyta: reformuoti valstybės mokesčių sistemą, taupyti valstybės ir savivaldybių institucijų išlaikymui skiriamas lėšas, peržiūrėti socialinės paramos sistemą, sugriežtinti specialiųjų tikslinių dotacijų, skirtų valstybės savivaldybėms perduotas funkcijas įgyvendinti, naudojimą. Vykdam programą panaikintos apskritys, o dalis apskričių funkcijų perduota savivaldybėms.

**Rinkimai į Europos Parlamentą.** Lietuvoje rinkimai į Europos Parlamentą vyko 2009 m. birželio 7 d. Šiuose rinkimuose dalyvavo rekordškai mažas rinkėjų skaičius – 20,98 proc. 2009 m. Lietuvoje Europos Parlamento rinkimus, kuriuose dalyvavo 15 politinių partijų, laimėjo: Tėvynės sąjunga-Lietuvos krikščionys demokratai (TS-LKD), gavusi 26,16 proc. balsų ir 4 mandatus; Lietuvos socialdemokratų partija – 18,12 proc. balsų ir 3 mandatus; Partija „Tvarka ir teisingumas“ – 11,9 proc. balsų ir 2 mandatus; Darbo partija – 8,56 proc. balsų ir 1 mandatą; Lietuvos lenkų rinkimų akcija – 8,21 proc. balsų ir 1 mandatą; Liberalų sąjūdis – 7,17 proc. balsų ir 1 mandatą. Kitos rinkimuose dalyvavusios partijos neperkopė privalomo 5 proc. barjero. 2014 m. gegužės mėn. vyks rinkimai į Europos Parlamentą.

**Prezidento rinkimai.** Prezidento rinkimai Lietuvoje vyko 2009 m. gegužės 17 d. Vyriausioji rinkimų komisija gegužės 24 d. patvirtino galutinius rinkimų rezultatus, pagal kuriuos Lietuvos Respublikos Prezidente išrinkta Dalia Grybauskaitė. Savo rinkiminėje programoje Prezidentė Dalia Grybauskaitė įsipareigojo siekti skaidrumo visose valstybės gyvenimo srityse. 2014 m. gegužės mėn. vyks nauji LR Prezidento rinkimai.

#### Nacionalinis planavimas

**Valstybės ilgalaikės raidos strategija.** Lietuvos Respublikos Seimas 2002 m. lapkričio 12 d. nutarimu Nr. IX-1187 „Dėl Valstybės ilgalaikės raidos strategijos“ patvirtino Valstybės ilgalaikės raidos strategiją. Valstybės ilgalaikės raidos strategija – tai strateginio planavimo dokumentas, atspindintis Valstybės ilgalaikės raidos viziją, pagrįstą ekonominės, socialinės-kultūrinės ir politinės situacijos analize. Valstybės ilgalaikės raidos strategija turėtų tapti svarbiausiu planavimo dokumentu, kuris padėtų suderinti tarpusavyje ir integruotų valstybės bendrąsias ir šakines strategijas. Šioje strategijoje numatoma Valstybės ilgalaikės raidos vizija, atspindinti tarpusavyje suderintas visų sektorių ilgalaikės plėtros kryptis.

Valstybės ilgalaikės raidos strategijoje numatyti ilgalaikiai valstybės raidos prioritetai:

- Žinių visuomenė;

- Saugi visuomenė;
- Konkurencinga ekonomika.

**Nacionalinė darnaus vystymosi strategija.** Lietuvos Respublikos Vyriausybė 2002 m. parengė darnaus vystymosi prielaidų vertinimo ataskaitą, o 2003 m. rugsėjo 11 d. nutarimu Nr. 1160 patvirtino Nacionalinę darnaus vystymosi strategiją. Lietuvos nacionalinėje darnaus vystymosi strategijoje suformuluoti gana ambicingi tikslai ir uždaviniai. Formuluojant Lietuvos nacionalinės darnaus vystymosi strategijos prioritetus ir tikslus, buvo vadovautasi nacionaliniais interesais ir jau parengtais strateginiais dokumentais (Valstybės ilgalaikės raidos strategija, Lietuvos Respublikos teritorijos bendrasis planas, Lietuvos ūkio plėtros iki 2015 metų ilgalaikė strategija ir t. t.).

Strategijoje įvardinti Lietuvos darnaus vystymosi prioritetai: nuosaikus ir darnus ūkio šakų ir regionų ekonomikos vystymasis; socialinių ir ekonominių skirtumų tarp regionų ir regionų viduje mažinimas išsaugant jų savitumą; pagrindinių ūkio šakų (transporto, pramonės, energetikos, žemės ūkio, būsto, turizmo) poveikio aplinkai mažinimas; efektyvesnis gamtos išteklių naudojimas ir atliekų tvarkymas; pavojaus žmonių sveikatai mažinimas; pasaulio klimato kaitos ir jos padarinių švelninimas; geresnė biologinės įvairovės apsauga; geresnė kraštovaizdžio apsauga ir racionalus tvarkymas; užimtumo didinimas, nedarbo, skurdo ir socialinės atskirties mažinimas; švietimo ir mokslo vaidmens didinimas; Lietuvos kultūrinio savitumo išsaugojimas.

2009 m. parengta „Nacionalinės darnaus vystymosi strategijos“ nauja redakcija. Pagrindinis darnaus vystymosi siekis išlieka tas pats, tačiau atsižvelgus į atnaujintos ES darnaus vystymosi strategijos prioritetus suformuluoti du nauji prioritetai: tausojantis vartojimas ir vystomasis bendradarbiavimas. Tai prioriteto Skurdas pasaulyje ir darnaus vystymosi iššūkiai atitikmuo, kuriame suformuluoti svarbiausi Lietuvos įsipareigojimai taikos užtikrinimo pasaulyje ir skirtumų tarp išsivysčiusių ir besivystančių valstybių mažinimo srityse. Pagrindinių ūkio šakų (transporto, pramonės, energetikos, žemės ūkio, būsto, turizmo) poveikio aplinkai mažinimas didinant ekologinį jų efektyvumą ir įtraukiant aplinkos interesus į jų vystymosi strategijas – itin svarbus Lietuvos darnaus vystymosi prioritetas.

**Lietuvos pažangos strategija „Lietuva 2030“** (Patvirtinta Lietuvos Respublikos Seimo 2012 m. gegužės 15 d. nutarimu Nr. XI-2015) . Strategijoje patvirtinta vizija – „Lietuva – sumani šalis, kurioje gera gyventi ir dirbti“. Išskirtos pažangai svarbios vertybės – atvirumas, kūrybingumas ir atsakomybė bei 3 pažangos sritys: visuomenė, ekonomika ir valdymas. Pokyčiai pažangos srityse įtvirtins pažangos vertybes, o šios taps sąmoningu žmonių siekiu kiekvienoje iš pažangos sričių. Pokyčių laukiama šiose srityse: 1) Sumani visuomenė; 2) Sumani ekonomika; 3) Sumanus valdymas. Tai 3 prioritetai, kurie detalizuoti rengiant vidutinio laikotarpio strateginius dokumentus, programas, planus. Strategijai įgyvendinti patvirtinta Nacionalinės pažangos programa, kuri yra pagrindinis valstybės plėtros strateginis dokumentas, tame tarpe – ir Europos Sąjungos paramos panaudojimui Lietuvoje 2014–2020 metais.

Strategija bus įgyvendinama per vidutinio laikotarpio planavimo dokumentus, pvz. Nacionalinės pažangos programą.

**2014–2020 m. nacionalinė pažangos programa** (Patvirtinta Lietuvos Respublikos Vyriausybės 2012 m. lapkričio 28 d. nutarimu Nr. 1482). Nacionalinės pažangos programa (toliau – NPP) skirta Lietuvos pažangos strategijai „Lietuva 2030“ įgyvendinti. Šioje programoje, jungiančioje pagrindines Lietuvos pažangos strategijos „Lietuva 2030“ ir Europos Sąjungos strategijos „Europa 2020“ nuostatas ir orientuotoje į pažangą, aprašomos ilgalaikių valstybės prioritetų įgyvendinimo uždaviniai ir kryptys, numatomos ES finansinės paramos proporcijos.

NPP prioritetai „Sumani visuomenė“ srityje:

1. „Visuomenės ugdymas, mokslas ir kultūra“ (tapatybės, pilietiškumo, atsakomybės ir bendradarbiavimo stiprinimas, mokymosi visą gyvenimą, kūrybiškumo, verslumo, lyderystės, žinių kūrimo, sklaidos ir panaudojimo, sveikatos ir gamtinės aplinkos tausojimo skatinimas).
2. „Veikli ir solidari visuomenė“ (socialinių inovacijų diegimas, gyventojų gerovės, socialinės aprėpties, bendruomenių ir NVO vaidmens, kokybiško užimtumo didinimas).

NPP prioritetai „Sumani ekonomika“ srityje:

1. „*I aukštą pridėtinę vertę orientuota, integrali ekonomika*“ (į globalias rinkas orientuotų vertės kūrimo tinklų, verslo produktyvumo ir darnaus vystymosi skatinimas, paskatų inovatyvaus verslo plėtrai kūrimas).

2. „*Ekonominiam augimui palanki aplinka*“ (augimui palankios reguliacinės ir mokesčių aplinkos užtikrinimas, palankių sąlygų verslumui ir verslo plėtrai sudarymas, tvarios, tolygios ir efektyvios ekonominės infrastruktūros kūrimas ir teritorinės sanglaudos regionuose didinimas).

NPP prioritetai „*Sumanus valdymas*“ srityje:

1. „*Visuomenės poreikius atitinkantis ir pažangus viešasis valdymas*“ (strateginių kompetencijų viešojo valdymo institucijose stiprinimas ir šių institucijų veiklos valdymo gerinimas, viešojo valdymo procesų atvirumo užtikrinimas ir visuomenės dalyvavimo juose skatinimas, paslaugų kokybės gerinimas ir jų prieinamumo didinimas).

Horizontalusis prioritetas „*Kultūra*“ (kultūros prieinamumo, įvairovės ir sklaidos užtikrinimas, aukštos kokybės paslaugų ir kultūros viešosios infrastruktūros plėtojimas).

Horizontalusis prioritetas „*Regioninė plėtra*“ (tolygios ir tvarios regionų plėtros užtikrinimas).

***Lietuvos ūkio (ekonomikos) plėtros iki 2015 metų ilgalaikė strategija*** yra sudėtinė Valstybės ilgalaikės raidos strategijos dalis. Joje numatytos ilgalaikės ekonominės politikos kryptys, būtinos šalies ūkio restruktūrizavimą paspartinti ir leidžiančios adaptuotis prie vidinės ir tarptautinės situacijos pokyčių, maksimaliai didinti ir efektyviai išnaudoti šalies ekonominį potencialą.

LR Seimas 2012 m. gegužės 15 d. nutarimu Nr. XI-2015 patvirtino Valstybės pažangos strategiją „Lietuvos pažangos strategija „Lietuva 2030“, o 2012 m. lapkričio 28 d. LR Vyriausybės nutarimu Nr. 1482 patvirtinta 2014-2020 nacionalinė pažangos programa (toliau – NPP), skirta Lietuvos pažangos strategijai „Lietuva 2030“ įgyvendinti. Šioje programoje, jungiančioje pagrindines Lietuvos pažangos strategijos „Lietuva 2030“ ir Europos Sąjungos strategijos „Europa 2020“ nuostatas ir orientuotoje į pažangą, aprašomos ilgalaikių valstybės prioritetų įgyvendinimo uždaviniai ir kryptys, numatomos ES finansinės paramos proporcijos.

## **Regioninis planavimas**

Nacionalinė regioninė politika formuojama atsižvelgiant į Europos Sąjungos regioninės politikos prioritetus ir tikslus. Regioninė politika glaudžiai siejasi su ES struktūrine politika, kurios tikslas – finansinėmis priemonėmis ir nacionalinių regioninių politikų koordinavimu mažinti ES valstybių ekonominio ir socialinio išsivystymo skirtumus.

Lietuvoje yra ryškių regioninių gamtinių, ekonominių, demografinių ir infrastruktūros sąlygų, įtakančių ūkio plėtrą, skirtumų, kurie lemia nemažus gyventojų užimtumo, pajamų lygio ir kitų socialinio-ekonominio regionų išsivystymo rodiklių skirtumus. Siekiant subalansuoti Lietuvos ūkio plėtrą regioniniu aspektu bei užtikrinti visų regionų tolygią ekonominę plėtrą ir ekonominę bei socialinę sanglaudą rengiami regionų plėtros planai.

Plėtros srityje. Plėtros planas yra svarbus dokumentas, skirtas tinkamai pasirengti ir panaudoti Europos Sąjungos struktūrinę paramą. Regioninio plėtros plano atnaujinimą organizavo Regioninės plėtros departamento prie VRM Panevėžio apskrities skyrius. Numatant plėtros plano tikslus, uždavinius, priemones, atliekant aplinkos analizę, dalyvavo Panevėžio regiono įvairių įstaigų darbuotojai, regiono savivaldybių administracijų specialistai, nevyriausybinių organizacijų, bendruomenių nariai, socialiniai ir ekonominiai partneriai.

### ***ES struktūrinės paramos panaudojimo strategija.***

***Panevėžio regiono plėtros planas 2007–2013 metų.*** Siekiant gerinti Panevėžio regiono plėtros planavimą, 2010 m. birželio 22 d. Panevėžio plėtros tarybos sprendimu Nr. R2-57 buvo patvirtinta aktuali Panevėžio regiono plėtros plano 2007–2013 m. redakcija. Panevėžio regiono plėtros planas yra strateginis dokumentas, kurio paskirtis įgyvendinti nacionalinę politiką regione. 2014 m. bus parengtas ir patvirtintas Panevėžio regiono plėtros 2014-2020 m. planas.

Regioninės plėtros departamento prie Vidaus reikalų ministerijos Panevėžio apskrities skyrius rengia Panevėžio regiono 2014–2020 metų plėtros planą. Regiono plėtros vizijos projekte Panevėžio regionas – modernus regionas, skatinantis žmogų tobulėti, užtikrinantis jam

saugią, kokybišką ir sveiką aplinką, kurioje gera gyventi ir dirbti. Projekte išskirti trys plėtros prioritetai: „Veikli bendruomenė bei jos poreikius atitinkantis pažangus viešasis valdymas“, „Kokybiškos viešosios paslaugos“, „Ekonominiam augimui palanki aplinka“. Pokyčių tikimasi įgyvendinant 32 priemones. Planuojamas lėšų poreikis planui įgyvendinti siekia 649 mln. Lt, iš jų Europos Sąjungos paramos lėšų dalis – 530 mln. Lt.

Įvertinant, kad Panevėžio regiono 2014–2020 metų plėtros planas bus vienas pagrindinių dokumentų, pagal kurį skirstoma ES struktūrinė ir kita finansinė parama, svarbu, regiono plėtros planas būtų suderintas su savivaldybės plėtros planu.

## EKONOMINIAI VEIKSNIAI

### Pagrindiniai makroekonominiai rodikliai

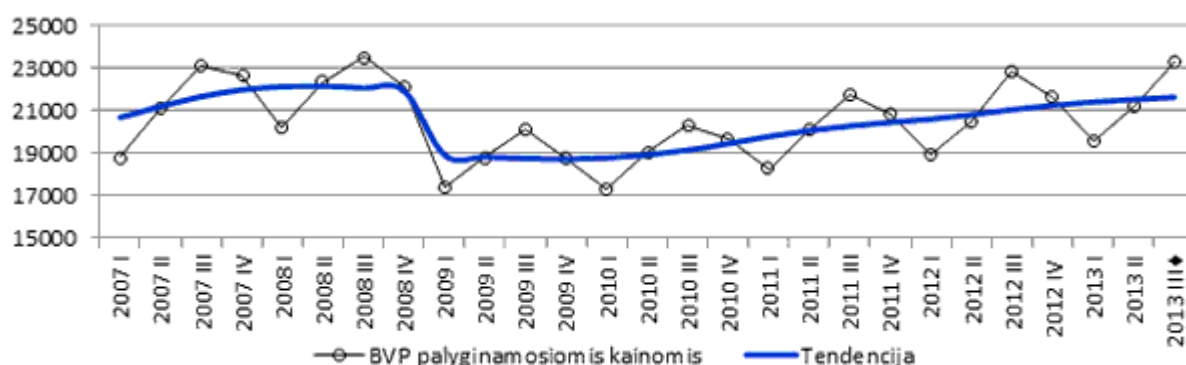
LR Finansų ministerijos 2013 m. rugsėįjį paskelbtose vidutinės trukmės ekonominių rodiklių projekcijose numatoma, kad BVP palyginamosiomis kainomis 2013 metais išaugs 3,2 proc., 2014 m. - 3,4 proc., 2015 m. - 4,3 proc., 2016 m. - 4 proc. kad Lietuvos ūkis 2013 m. augo 2,5 proc., o atsižvelgus į šiuo metu suformuotus 2007–2013 m. finansinės perspektyvos ES paramos įsisavinimo planus ir darbo jėgos mažėjimą dėl visuomenės senėjimo bendrojo vidaus produkto (toliau – BVP) augimas 2013–2014 m. sieks atitinkamai 3,2–3,4 proc. Tikimasi, kad 2015 m. BVP augimas paspartės iki 4,3 procento. 2012 m. sulėtėjus eksporto augimui darbo užmokestis augs šiek tiek lėčiau nei 2011 m. Vėliau atsigavus užsienio paklausai ir toliau šalyje mažėjant darbo jėgos kiekiui darbo užmokestis neišvengiamai pradės didėti sparčiau.

**1 lentelė. Pagrindiniai šalies makroekonominiai rodikliai**

Makroekonominiai rodikliai / Metai	2012	Projekcija 2013 gruodis			
		2013	2014	2015	2016
BVP augimas /grandine susietos apimties augimas, proc.	3.7	3.2	3.4	4.3	4.0
Vidutinis mėnesinis bruto darbo užmokestis, Lt	2123,8	2229,6	2342,7	2479,3	2640,6
Vidutinis metinis nedarbo lygis, proc., darbo jėgos tyrimų duomenimis	13,4	11,8	10,5	9,8	9,1

*Šaltinis: Lietuvos Respublikos finansų ministerija*

Lietuvos statistikos departamentas, remdamasis išsamesniais verslo, mokesčių ir kainų statistikos duomenimis, patikslino 2013 m. trečiojo ketvirčio bendrojo vidaus produkto (BVP) pirmąjį įvertį ir papildomai įvertino BVP komponentus gamybos ir išlaidų metodais. Patikslintais duomenimis, trečiąjį ketvirtį BVP to meto kainomis sudarė 32165 mln. litų. 2013 m. trečiąjį ketvirtį, palyginti su tuo pačiu 2012 m. laikotarpiu, beveik visose veiklose stebimas teigiamas pridėtinės vertės pokytis, išskyrus žemės ūkio, miškininkystės ir žuvininkystės veiklą. Sparčiausiai augo statybos (12,4 proc.), prekybos, viešbučių ir restoranų, transporto ir sandėliavimo (4,1 proc.), finansinės ir draudimo (3,9 proc.), profesinės, mokslinės ir techninės bei administracinės ir aptarnavimo (3,1 proc.) veiklos rūšių įmonių pridėtinė vertė. Kitų veiklos rūšių įmonėse pridėtinė vertė augo lėčiau nei visame šalies ūkyje. Žemės ūkio, miškininkystės ir žuvininkystės veiklos pridėtinė vertė trečiąjį šių metų ketvirtį sumenko 14,4 procento, palyginti su atitinkamu 2012 m. ketvirčiu. Čia pateikti pokyčiai skaičiuoti pašalinus sezono ir darbo dienų skaičiaus įtaką. Vertinant BVP išlaidų metodu, trečiąjį 2013 m. ketvirtį, palyginti su tuo pačiu 2012 m. ketvirčiu, buvo stebimas visų pagrindinių BVP komponentų augimas. Bendrasis pagrindinio kapitalo formavimas padidėjo 17,7 procento, namų ūkių galutinio vartojimo išlaidos – 5,9 procento, o valdžios sektoriaus – 1,8 procento. Prekių ir paslaugų eksportas augo 5,2 procento, o importas – 9,3 procento.

**1 pav. Bendrojo vidaus produkto kitimas, mln. Lt****Tiesioginės užsienio investicijos (TUI)**

2013 m. pirmąjį ketvirtį tiesioginių užsienio investicijų srautas į Lietuvą buvo 1,8 karto didesnis negu 2012 m. ketvirtąjį ketvirtį, tačiau Lietuvos TUI užsienyje mažėjo, skelbia Lietuvos bankas ir Lietuvos statistikos departamentas. 2013 m. pirmąjį ketvirtį Lietuvoje sparčiausiai didėjo Švedijos (833,2 mln. Lt), Nyderlandų (526,3 mln. Lt), Austrijos (169 mln. Lt) ir Prancūzijos (161,2 mln. Lt) TUI, o daugiausia mažėjo Latvijos (–619,7 mln. Lt) ir Lenkijos (–366,7 mln. Lt) TUI. Per pirmąjį ketvirtį daugiausia investuota į finansų ir draudimo (578,2 mln. Lt), elektros, dujų, garo tiekimo ir oro kondicionavimo (145,2 mln. Lt) veiklas ir apdirbamąją gamybą (131,1 mln. Lt), o labiausiai mažėjo investicijos į statybos veiklą (–43 mln. Lt). 2013 m. kovo 31 d. sukauptosios TUI Lietuvoje sudarė 41,2 mlrd. litų (11,9 mlrd. eurų). Per paskutinius keturis ketvirčius jų suma Lietuvoje padidėjo 1,7 mlrd. litų (4,3 proc.). Vienam šalies gyventojui vidutiniškai teko 13901 litas (4 026 eurai) TUI (2012 m. gruodžio 31 d. – 13851 Lt, arba 4 011 eurų). 2013 m. kovo 31 d. duomenimis, Lietuvoje daugiausia yra investavę šių šalių investuotojai: Švedijos – 9,7 mlrd. litų (23,6 proc.), Lenkijos – 5,3 mlrd. litų (12,9 proc.), Vokietijos – 4,3 mlrd. litų (10,4 proc.), Nyderlandų – 3,6 mlrd. litų (8,8 proc.), Norvegijos – 2,5 mlrd. litų (6 proc. visų TUI). Sukauptosios TUI Lietuvoje iš 27 ES valstybių narių sudarė 33,9 mlrd. litų (82,4 proc.), iš NVS šalių – 2,1 mlrd. litų (5,1 proc. visų TUI). 2013 m. kovo 31 d. duomenimis, daugiausia investuota į apdirbamąją gamybą – 25,5 procento, finansinę ir draudimo veiklą – 19,9, nekilnojamojo turto operacijų veiklą – 12,3, didmeninę ir mažmeninę prekybą, variklinių transporto priemonių ir motociklų remontą – 10,6, informacijos ir ryšių veiklą – 9,8 procento visų TUI. Iš apdirbamosios gamybos daugiausia investuota į rafinuotų naftos produktų bei chemikalų ir chemijos produktų gamybą – 5,1 mlrd. litų (48,7 proc. visų apdirbamosios gamybos TUI) ir pagrindinių vaistų pramonės gaminių ir farmacinių preparatų gamybą – 1,2 mlrd. litų (11,6 proc.). Be užsienio kapitalo sunku tikėtis proveržio aukštų ir vidutiniškai aukštų technologijų sektoriuje ar taikomuosiuose tyrimuose, todėl TUI pritraukti turi būti skiriamas ypatingas dėmesys.

TUI Rokiškio rajono savivaldybėje 2011 m. pradžioje siekė 1,27 mln. Lt ir sudarė 0,2 proc. apskrities TUI. TUI apimtys savivaldybėje 2008–2010 m. svyravo 0,9 iki 1,2 mln. Lt ribose ir buvo žemiausios apskrityje. 2011 m. vienam savivaldybės gyventojui teko 37 Lt, 2012 m. – 40 Lt. Visą nagrinėjamą 2010–2012 m. laikotarpį TUI tenkančios vienam gyventojui savivaldybėje buvo ženkliai mažesnės nei vidutiniškai apskrityje ir visose apskrities savivaldybės. TUI pasiskirstymas tarp Panevėžio apskrities savivaldybių rodo nepakankamą Rokiškio rajono savivaldybės konkurencingumą ir gebėjimą pritraukti TUI.

**2 lentelė. Tiesioginės užsienio investicijos apskrityse ir savivaldybėse**

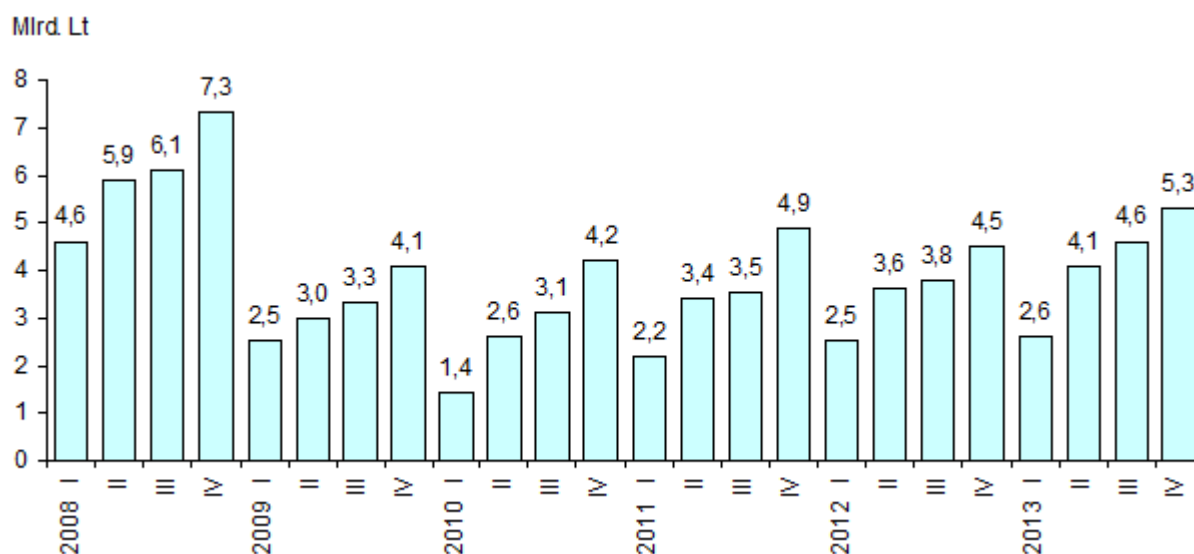
	Tiesioginės užsienio investicijos, mln. Lt			Vienam gyventojui vidutiniškai teko TUI, Lt		
	2011	2012	2012 m., palyginti su 2011 m., padidėjimas, sumažėjimas (-), %, k.	2011	2012	2012 m., palyginti su 2011 m., padidėjimas, sumažėjimas (-), %, k.
<b>Lietuvos Respublika</b>	<b>38080,70</b>	<b>41781,09</b>	<b>9,7</b>	<b>12678</b>	<b>14059</b>	<b>10,9</b>
<b>Panevėžio apskritis</b>	<b>708,63</b>	<b>820,31</b>	<b>15,8</b>	<b>2877</b>	<b>3385</b>	<b>17,7</b>
Biržų r. sav.	25,71	28,90	12,4	930	1069	14,9
Kupiškio r. sav.	9,38	6,28	-33,0	473	323	-31,7
Panevėžio m. sav.	648,57	761,44	17,4	6587	7822	18,7
Panevėžio r. sav.	3,88	2,45	-36,9	101	65	-35,6
Pasvalio r. sav.	19,82	19,90	0,4	714	730	2,2
<b>Rokiškio r. sav.</b>	<b>1,27</b>	<b>1,34</b>	<b>5,5</b>	<b>37</b>	<b>40</b>	<b>8,1</b>

Šaltinis: Statistikos departamentas

### Materialinės investicijos (MI)

2013 m. ketvirtąjį ketvirtį šalyje į ilgalaikį materialųjį turtą investuota 5,3 mlrd. litų, arba 15 procentų daugiau nei 2012 m. ketvirtąjį ketvirtį palyginamosiomis kainomis, remdamasis išankstiniais duomenimis, praneša Lietuvos statistikos departamentas. Daugiau nei pusę visų investuotų lėšų (2,96 mlrd. Lt) sudarė investicijos į pastatų ir inžinerinių statinių statybą, palyginti su 2012 m. ketvirtuoju ketvirčiu, jos padidėjo 12 procentų. Investicijos į mašinas, įrenginius ir transporto priemones sudarė daugiau nei trečdalį visų investicijų (2 mlrd. Lt) ir padidėjo 17 procentų, palyginti su 2012 m. ketvirtuoju ketvirčiu. Gyvenamiesiems pastatams statyti ir pirkti buvo skirta 627 mln. litų, arba 10 procentų daugiau nei 2012 m. ketvirtąjį ketvirtį. 2013 m. IV ketv. beveik penktadalį visų šalies investicijų pagal ekonominės veiklos rūšis sudarė viešojo valdymo sektoriaus investicijos, transporto ir saugojimo įmonių investicijos sudarė 18 procentų, o nekilnojamojo turto įmonių investicijos ir fizinių asmenų investicijos į gyvenamąją statybą – 14 procentų visų šalies investicijų.

#### 2 pav. Materialinės investicijos to meto kainomis



3 lentelė. Materialinės investicijos pagal ekonominės veiklos rūšis 2013 m. IV ketvirtį

Išankstiniais duomenimis, 2013 m. materialinės investicijos šalyje sudarė 16,6 mlrd. litų ir, palyginti su 2012 m., išaugo 12 procentų (palyginamosiomis kainomis). Gyvenamiesiems pastatams buvo skirta 1 979 mln. litų, arba 11 procentų daugiau nei 2012 m.

<b>Materialinės investicijos. Požymiai: administracinė teritorija, statistiniai rodikliai ir metai</b>			
	<b>2010</b>	<b>2011</b>	<b>2012</b>
<b>Lietuvos Respublika</b>			
Materialinės investicijos, tūkst. litų	11 944 417	15 473 898	15 715 739
Materialinių investicijų tenka vienam gyventojui, litai	3 634	5 107	5 260
<b>Panevėžio apskritis</b>			
Materialinės investicijos, tūkst. litų	550 125	832 468	797 202
Materialinių investicijų tenka vienam gyventojui, litai	2 003	3 343	3 263
<b>Panevėžio r. sav.</b>			
Materialinės investicijos, tūkst. litų	102 671	384 183	439 262
Materialinių investicijų tenka vienam gyventojui, litai	2 452	3 868	4 487
<b>Biržų r. sav.</b>			
Materialinės investicijos, tūkst. litų	29 343	153 568	50 940
Materialinių investicijų tenka vienam gyventojui, litai	929	3 959	1 864
<b>Kupiškio r. sav.</b>			
Materialinės investicijos, tūkst. litų	45 164	52 588	37 625
Materialinių investicijų tenka vienam gyventojui, litai	2 050	2 616	1 917
<b>Pasvalio r. sav.</b>			
Materialinės investicijos, tūkst. litų	58 022	86 443	57 384
Materialinių investicijų tenka vienam gyventojui, litai	1 855	3 071	2 087
<b>Rokiškio r. sav.</b>			
Materialinės investicijos, tūkst. litų	55 543	93 593	83 578
Materialinių investicijų tenka vienam gyventojui, litai	1 487	2 703	2471

*Šaltinis: Statistikos departamentas*

MI vienam gyventojui Rokiškio r. savivaldybėje beveik dvigubai mažesnės lyginant su MI vienam šalies gyventojui. 2011 m. MI rajone apimtys augo, tačiau 2012 m. – vėl šiek tiek krito. Panevėžio apskrities mastu MI Rokiškio r. savivaldybėje yra mažesnės už MI, tenkančias Panevėžio r., tačiau lenkia visas kitas apskrities savivaldybes.

## Verslas

2014 m. pradžioje Rokiškio rajono savivaldybėje buvo įregistruoti 574 ūkio subjektai, o 1000-iui gyventojų teko 71 veikiančių ūkio subjektų. Nors 2013–2014 m. pradžios laikotarpiu savivaldybėje stebimas pastovus įregistruotų ūkio subjektų skaičiaus didėjimas, veikiančių ūkio subjektų skaičius nagrinėjamu laikotarpiu kito netolygiai.

**4 lentelė. Veikiančių ūkio subjektų skaičius Rokiškio rajone 2013 - 2014 m. pradžioje  
pagal ekonominės veiklos rūšis**



<b>Ekonominė veiklos rūšis</b>	<b>Iš viso 2013 m.</b>	<b>struktūra, proc</b>	<b>Iš viso 2014 m.</b>	<b>struktūra, proc</b>
Žemės ūkis, medžioklė, miškininkystė ir žuvininkystė	34	5,9	36	6,3
Kasyba bei karjerų eksploatavimas	2	0,4	2	0,3
Elektros, dujų ir vandens tiekimas	5	0,9	6	1,0
Apdirbamoji gamyba	54	9,5	47	8,1
Viešasis valdymas ir gynyba; privalomasis socialinis draudimas	5	0,9	5	0,9
Švietimas	34	5,9	35	6,0
Statyba	17	2,9	21	3,6
Didmeninė ir mažmeninė prekyba; variklinių transporto priemonių ir motociklų remontas, asmeninių ir namų ūkio reikmenų taisymas	148	26,1	152	26,5
Apgyvendinimo ir maitinimo paslaugų sfera	19	3,4	19	3,3
Transportavimas, sandėliavimas	33	5,8	30	5,2
Informacija ir ryšiai	8	1,4	8	1,4
Finansinė ir draudimo veikla	3	0,5	4	0,6
Administracinė ir aptarnavimo veikla	10	1,7	11	1,9
Nekilnojamojo turto operacijos	9	1,5	10	2,8
Profesinė, mokslinė ir techninė veikla	13	2,3	16	2,7
Meninė, pramoginė ir poilsio organizavimo veikla	49	8,6	41	7,1
Žmonių sveikatos priežiūra ir socialinis darbas	22	3,8	25	4,3
Vandens tiekimas, nuotekų valymas, atliekų tvarkymas ir regeneravimas	4	0,7	4	0,7
Kita aptarnavimo veikla	98	17,3	102	17,7
<b>Iš viso</b>	<b>567</b>	<b>100</b>	<b>574</b>	<b>100</b>

*Šaltinis: Statistikos departamentas*

Daugiau nei 26 proc. visų veikiančių Rokiškio r. ūkio subjektų sudaro ūkio subjektai, užsiimantys didmenine ir mažmenine prekyba; variklinių transporto priemonių ir motociklų remontu, asmeninių ir namų ūkio reikmenų taisymu. Daugiau nei 17 proc. visų rajone veikiančių ūkio subjektų sudaro ūkio subjektai, užsiimantys kita aptarnavimo veikla.

Labiausiai Rokiškio rajone išvystyta maisto pramonė: pieno perdirbimo ir sūrių gamybos, duonos kepimo. Kita pagal svarbumą Rokiškio rajone yra medžio apdirbimo ir transporto pramonė, pervežimų paslaugų teikimas, automobilių remonto ir techninio aptarnavimo paslaugų teikimas, virvių pynimas. Išvystytas Rokiškio rajone statybos verslas, mašinų gamybos ir metalo apdirbimo pramonė.

Didžiausi darbdaviai Rokiškio rajone 2014.01.01 duomenimis yra UAB „Rokiškio sūris“, UAB „Lašų duona“, „Kriaunų malūnas“, UAB „Darola“, „Duonuva“, UAB „Ramundas GM“, UAB „Ivabaltė“, AB

„Rokiškio mašinų gamykla“ ir kitos įmonės.

Rokiškio rajono paslaugų sferoje dominuoja sveikatos priežiūros ir socialinio darbo, maitinimo, kitos verslo paslaugos. Labiausia išvystytos paslaugos: automobilių remontas ir aptarnavimas.

**4 lentelė. Darbuotojų skaičius metų pradžioje**

<b>Iš viso pagal darbuotojų skaičių Rokiškio r. sav.</b>	<b>2013</b>	<b>2014</b>
<b>Darbuotojų skaičius metų pradžioje</b>	<b>3979</b>	<b>3910</b>
<b>Veikiančių mažų ir vidutinių įmonių skaičius metų 0–4 darbuotojai</b>		

pradžioje	344	445
Darbuotojų skaičius metų pradžioje	591	610
Veikiančių mažų ir vidutinių įmonių skaičius metų pradžioje 10–19 darbuotojų	43	42
Darbuotojų skaičius metų pradžioje	745	554
Veikiančių mažų ir vidutinių įmonių skaičius metų pradžioje 20–49 darbuotojai	24	25
Darbuotojų skaičius metų pradžioje	833	777
Veikiančių mažų ir vidutinių įmonių skaičius metų pradžioje 50–99 darbuotojai	12	12
Darbuotojų skaičius metų pradžioje	625	844
Veikiančių mažų ir vidutinių įmonių skaičius metų pradžioje 100–149 darbuotojai	5	4
Darbuotojų skaičius metų pradžioje	625	516
Veikiančių mažų ir vidutinių įmonių skaičius metų pradžioje 150–249 darbuotojai	1	1
Darbuotojų skaičius metų pradžioje	191	189

Šaltinis: Statistikos departamentas

Smulkus ir vidutinis verslas yra vienas svarbiausių ekonomikos augimo veiksnių, turintis esminį poveikį bendrai šalies ūkio raidai, naujų darbo vietų kūrimui ir socialiniam stabilumui. Rokiškio rajono savivaldybėje veikusių ūkio subjektų buvo mažos ir vidutinės įmonės. Daugumoje tai uždarnosios akcinės bendrovės ar individualios įmonės statusą turinčios įmonės, kuriose dirbo iki 4 (51,0 proc.) ir 5–9 (24,6 proc.) darbuotojų. Tuo tarpu šalyje mažos ir vidutinės įmonės 2013 m. pradžioje sudarė 74,8 proc., apskrityje – 66,2 proc. visų veikusių ūkio subjektų.

Smulkaus verslo subjektais laikomi ir fiziniai asmenys, vykdančys ūkinę veiklą su verslo liudijimais arba pažymomis.

Pagal Valstybinės mokesčių inspekcijos prie Lietuvos Respublikos finansų ministerijos atsiųstą statistinę informaciją apie asmenų skaičių savivaldybėse, kurie 2013 m. vykdė individualią veiklą su pažyma ar verslo liudijimais, įskaitant jaunuolius nuo 18 iki 29 m., Rokiškio r. savivaldybėje tokią veiklą 2013 m. vykdė 382 asmenys, iš kurių 121 asmuo (31,7 proc.) sudarė jaunuoliai (18-29 m. amžiaus). Palyginti su kitomis apskrities savivaldybėmis pagal šį rodiklį rajono savivaldybė užima trečią vietą, tačiau ją smarkiai lenkia mažesnė gyventojų skaičiumi Biržų r. savivaldybė. Verslo liudijimus įsigiję fiziniai asmenys – 775 tai sudaro 11,6 proc. iš jų 199 jaunuoliai (25,6proc.) daugiausia 2013 m. Panevėžio m. savivaldybė pagal individualią veiklą išdavė 2.794 vnt. pažymų, tai sudaro 53,4 proc. taip pat daugiausiai išduota fiziniams asmenims verslo liudijimų - 3178 vnt. tai sudaro 47,7 proc. Galime teigti, kad fizinių asmenų, užsiimančių individualia veikla pagal verslo liudijimus ar pažymas skaičiaus didėjimą galima būtų skatinti didesnėmis lengvatomis, arba mažesniais pajamų už verslo liudijimus mokesčiais.

**5 lentelė. Pažymos išduotos pagal individualią veiklą ir fiziniai asmenys įsigiję verslo liudijimus**

Apskritis	savivaldybės pavadinimas	2013 m. veiklą vykdė	iš jų jaunuoliai (18-29 m)	2013 m. veiklą įregistravo	iš jų jaunuoliai (18-29 m.)	FA 2013 m. įsigiję Verslo liudijimus	iš jų jaunuoliai (18-29 m.)
Panevėžio apskr.	Biržų r. sav.	517	141	188	67	518	120
Panevėžio apskr.	Kupiškio r. sav.	243	82	94	45	531	127

<b>Panevėžio apskr.</b>	<b>Panevėžio m. sav.</b>	<b>2.794</b>	<b>735</b>	<b>1055</b>	<b>391</b>	<b>3178</b>	<b>560</b>
<b>Panevėžio apskr.</b>	<b>Panevėžio r. sav.</b>	<b>981</b>	<b>265</b>	<b>393</b>	<b>149</b>	<b>1006</b>	<b>217</b>
<b>Panevėžio apskr.</b>	<b>Pasvalio r. sav.</b>	<b>319</b>	<b>113</b>	<b>142</b>	<b>64</b>	<b>657</b>	<b>184</b>
<b>Panevėžio apskr.</b>	<b>Rokiškio r. sav.</b>	<b>382</b>	<b>121</b>	<b>143</b>	<b>73</b>	<b>775</b>	<b>199</b>

*Šaltinis: VMI*

Fizinių asmenų, įsigijusių verslo liudijimus, pajamų mokesčio lengvatų per 2013 m., verslo liudijimai buvo išduoti fiziniams asmenims iš viso 841 pagal veiklų rūšis. Tuo tarpu fizinių asmenų, įsigijo lengvatinius verslo liudijimus pagal veiklos rūšis 448 .

### **Pramonė**

2013 m. spalio mėn. visa pramonės produkcija sudarė 6 234,2 mln. litų to meto kainomis ir, palyginti su rugsėjo mėn., padidėjo 5,9 procento palyginamosiomis kainomis, pašalinus sezono įtaką, – 2,2 procento. Kasybos ir karjerų eksploatavimo, apdirbamosios gamybos produkcija per mėnesį padidėjo 4,8 procento, pašalinus sezono įtaką, – 3,2 procento, apdirbamosios gamybos produkcija padidėjo 4,8 procento, pašalinus sezono įtaką, – 3,3 procento. Spalio mėn., palyginti su rugsėjo mėn., labiausiai padidėjo pagrindinių vaistų pramonės gaminių ir farmacinių preparatų gamybos (4,4 k.), kitų transporto priemonių ir įrangos gamybos (56,5 proc.), variklinių transporto priemonių, priekabių ir puspriekabių gamybos (50,3 proc.), odos ir odos gaminių gamybos (25,7 proc.), medienos ir medienos gaminių, išskyrus baldus, gamybos (20,2 proc.), metalo gaminių, išskyrus mašinas ir įrenginius, gamybos (16,5 proc.), elektros įrangos gamybos (16,4 proc.) ir baldų gamybos (15,5 proc.) produkcija. 2013 m. sausio–spalio mėn. visa pramonės produkcija sudarė 59 980,1 mln. litų to meto kainomis ir, palyginti su tuo pačiu 2012 m. laikotarpiu, padidėjo 4,6 procento palyginamosiomis kainomis, pašalinus darbo dienų įtaką, – 4,3 procento. Kasybos ir karjerų eksploatavimo bei apdirbamosios gamybos produkcija per šį laikotarpį padidėjo 5,9 procento, pašalinus darbo dienų įtaką, – 5,5 procento, iš jos apdirbamosios gamybos produkcija padidėjo 5,8 procento, pašalinus darbo dienų įtaką, – 5,5 procento. 2013 m. sausio–spalio mėn., palyginti su 2012 m. sausio–spalio mėn., kasybos ir karjerų eksploatavimo, apdirbamosios gamybos pardavimo ir paslaugų dalis ne Lietuvos rinkoje padidėjo 0,2 procentinio punkto ir sudarė 66,7 procento, o Lietuvos rinkoje – sumažėjo 0,2 procentinio punkto ir sudarė 33,3 procento. Didžiausią pardavimo ir paslaugų ne Lietuvos rinkoje dalį sudarė rafinuotų naftos produktų gamybos (36,9 proc.), chemikalų ir chemijos produktų gamybos (12,4 proc.), maisto produktų gamybos (12,4 proc.), baldų gamybos (6,1 proc.), guminių ir plastikinių gaminių gamybos (4,1 proc.) bei medienos ir medienos gaminių, išskyrus baldus, gamybos (4 proc.) produkcija. Apie atskiras apskritis ar savivaldybes Statistikos departamentas informacijos neteikia.

### **Statyba**

Statyba yra svarbus sektorius savivaldybės ūkio struktūroje. Statybų sektoriaus plėtra tiesiogiai priklauso nuo pritrauktų materialinių investicijų kiekio: kai investicijos didelės - statyba klesti. Be investicijų statybos sektoriaus perspektyvos dar priklauso nuo gyventojų perkamosios galios, naujų smulkių ir vidutinių įmonių steigimo. Rokiškio savivaldybėje statybą leidžiantys išduoti dokumentai 2014 m. iki gegužės 5 d. yra – 67 vnt. išduota leidimai planavimo sąlygų sąvadai savivaldybės lygmens detaliojo teritorijų planavimo dokumentams rengti, planavimo sąlygos savivaldybės lygmens specialiojo teritorijų planavimo dokumentams rengti išduota 29 vnt., statybą

leidžiantys dokumentai, iš viso 162 iš jų : statyti naują statinį išduota 51 vnt, rekonstruoti statinį – 32 vnt., leidimai atnaujinti ( modernizuoti) pastatą viso 9 vnt., išduoti rašytiniai pritarimai statinio projektui – 70 vnt. Statybos darbų apimtys savivaldybėje ženkliai sumažėję nuo 2012 m., stebimos tiek bendrai šalyje, tiek daugumoje apskrities savivaldybių.

#### 6 lentelė Gyvenamųjų pastatų statyba Lietuvoje ir Panevėžio apskrityje

Gyvenamųjų pastatų statyba . Požymiai: Statinių pagal tipą klasifikatorius (CC), administracinė teritorija, statistiniai rodikliai ir metai				
	2010	2011	2012	2013
<b>Gyvenamieji pastatai</b>				
<b>Lietuvos Respublika</b>				
Išduota leidimų gyvenamųjų pastatų statybai, iš viso	5 876	4 824	5 378	6 571
<b>Panevėžio apskritis</b>				
Išduota leidimų gyvenamųjų pastatų statybai, iš viso	242	220	297	311
Pagal statybos leidimus leista statyti butų	364	228	337	460
Leistų statyti gyvenamųjų pastatų skaičius	242	220	299	318
Pastatyta butų	252	467	240	191
Pastatytų gyvenamųjų pastatų skaičius	251	448	238	190

Pagal 6 lentelės duomenis, kad pagal išduotų leidimų gyvenamųjų pastatų statybai matome tendenciją statybų augimui, nes kiekvienais metais šis rodiklis didėja, išskyrus 2011 m. kai Panevėžio apskrityje buvo mažiau išduota leidimų gyvenamųjų pastatų statybai mažiau buvo statoma butų, lyginant su 2010,2012 ir 2013 m. bet 2011m. daugiausia pastatyta Panevėžio apskrityje butų ir gyvenamųjų pastatų.

#### 7 lentelė. Negyvenamųjų pastatų statyba Panevėžio apskrityje

Negyvenamųjų pastatų statyba . Požymiai: administracinė teritorija, statistiniai rodikliai ir metai		
	2012	2013
<b>Lietuvos Respublika</b>		
Leistų statyti naujų negyvenamųjų pastatų skaičius	2 482	2 848
<b>Panevėžio apskritis</b>		
Leistų statyti naujų negyvenamųjų pastatų skaičius	150	205
<b>Biržų r. sav.</b>		
Leistų statyti naujų negyvenamųjų pastatų skaičius	12	33
<b>Kupiškio r. sav.</b>		
Leistų statyti naujų negyvenamųjų pastatų skaičius	16	22
<b>Panevėžio m. sav.</b>		
Leistų statyti naujų negyvenamųjų pastatų skaičius	27	46
<b>Panevėžio r. sav.</b>		
Leistų statyti naujų negyvenamųjų pastatų skaičius	55	54
<b>Pasvalio r. sav.</b>		
Leistų statyti naujų negyvenamųjų pastatų skaičius	12	30
<b>Rokiškio r. sav.</b>		
Leistų statyti naujų negyvenamųjų pastatų skaičius	28	20
Pastatytų naujų negyvenamųjų pastatų skaičius	2	6

Pagal 7 lentelės pateiktus duomenis negyvenamųjų pastatų statybai Panevėžio apskrityje , matome dviejų metų rodiklius, kur stebimas leistų statyti naujų negyvenamųjų pastatų skaičius didėjimas.

#### 8 lentelė. Naujų gyvenamųjų pastatų statyba Panevėžio apskrityje

Naujų gyvenamųjų pastatų statyba . Požymiai: administracinė teritorija, statistiniai rodikliai ir ketvirtis	
	2012K4 2013K4

<b>Lietuvos Respublika</b>		
Naujų gyvenamųjų pastatų statybą leidžiančių dokumentų skaičius	1499	1 320
<b>Panevėžio apskritis</b>		
Naujų gyvenamųjų pastatų statybą leidžiančių dokumentų skaičius	91	56
<b>Biržų r. sav.</b>		
Naujų gyvenamųjų pastatų statybą leidžiančių dokumentų skaičius	1	4
<b>Kupiškio r. sav.</b>		
Naujų gyvenamųjų pastatų statybą leidžiančių dokumentų skaičius	1	..
<b>Panevėžio m. sav.</b>		
Naujų gyvenamųjų pastatų statybą leidžiančių dokumentų skaičius	30	15
<b>Panevėžio r. sav.</b>		
Naujų gyvenamųjų pastatų statybą leidžiančių dokumentų skaičius	53	29
<b>Pasvalio r. sav.</b>		
Naujų gyvenamųjų pastatų statybą leidžiančių dokumentų skaičius	4	3
<b>Rokiškio r. sav.</b>		
<b>Naujų gyvenamųjų pastatų statybą leidžiančių dokumentų skaičius</b>	<b>2</b>	<b>5</b>

*Šaltinis: Statistikos departamentas*

Naujų gyvenamųjų pastatų statyba 2012 m. K4 pirmavo Panevėžio r. sav. ji lenkė ne tik Panevėžio m. sav., bet ir kaimynines savivaldybes, na o 2013 m. K4 sumažėjo gyvenamųjų namų statyba visoje Lietuvoje. Tuo tarpu Rokiškio savivaldybėje gyvenamųjų pastatų statybai išduota dokumentų statyboms išaugo daugiau nei dvigubai palyginus su 2012 m.

### **Žemės ūkis ir miškininkystė**

Statistikos departamento duomenimis, 2012 m. pradžioje 54 proc. Rokiškio rajono savivaldybės gyventojų gyveno kaime (apskritis vidurkis – 40,7 proc., šalies – 33,1 proc.). Žemės ūkio naudmenos 2012 m. pradžioje savivaldybėje sudarė 56,0 proc. (apskirtyje – 61,1 proc., šalyje – 53,1 proc.), miškai – 28,8 proc. viso žemės ploto. Didžiąją dalį Rokiškio rajono savivaldybės žemės ūkio naudmenų 2013 m. pradžioje sudarė ariama žemė (86,9 proc.), likusią dalį – pievos ir natūralios ganyklos (10,9 proc.) bei sodai ir uogynai (2,2 proc.).

Rokiškio rajone, kaip ir visoje apskrityje, žemės ūkis daugiau orientuotas į augalininkystės produkcijos gaminimą.

**9 lentelė Ūkių skaičius ir žemės ūkio naudmenų plotas vienam ūkiui Panevėžio apskrities savivaldybėse**

<b>Naudojamos žemės ūkio naudmenos</b>	<b>2011</b>	<b>2012</b>
<b>Lietuvos Respublika</b>		
Ariama žemė	2 185 736	2 260 504
Naudojamos žemės ūkio naudmenos	2 805 894	2 842 196
Kultūrinės ir natūralios ganyklos, pievos	589 269	549 845
Sodai ir uogynai	29 200	30 003
<b>Rokiškio r. sav.</b>		
Ariama žemė	62 033	64 038
Naudojamos žemės ūkio naudmenos	82 038	82 047
Kultūrinės ir natūralios ganyklos, pievos	19 423	17 379
Sodai ir uogynai	580	628

*Šaltinis: Nacionalinė žemės tarnyba prie Žemės ūkio ministerijos*

Rokiškio rajone išauginama 12,3 proc. Panevėžio apskrities ir 1,9 proc. šalies augalininkystės produkcijos ir 14,0 proc. apskrities bei 1,9 proc. šalies gyvulininkystės produkcijos. Rokiškio rajono savivaldybėje, kaip ir kitose Panevėžio apskrities savivaldybėse, didžiausią dalį visų pasėlių sudaro grūdiniai augalai. Grūdinių augalų pasėlių plotų dalis 2013 m. Rokiškio r. savivaldybėje (65 proc.)

šiek tiek mažesnė nei apskrities vidurkis (68,71 proc.). Grūdinių augalų derlingumas savivaldybėje 2013 m. (100 kg iš 1 hektaro) siekia 19,5 ir yra mažesnis nei apskrityje (33,8) ir kitose apskrities savivaldybėse (Biržų r. – 27,1, Kupiškio r. – 30,3, Panevėžio r. – 39,5, Pasvalio r. – 44,1). Ūkininkų ūkių registro duomenimis, 2013 m. gegužės 1 d. Rokiškio rajono savivaldybėje buvo registruotas 3.189 ūkis (arba 27 proc. visų apskrities ūkių). Pagal ūkių skaičių Rokiškio rajono savivaldybė 2013 m. lenkė visas apskrities savivaldybės. Vidutinis vieno ūkio dydis 2013 m. gegužės 1 d. savivaldybėje (11,5 ha) ne viršijo apskrities vidurkio (11,95 ha), ir buvo mažesnis nei Biržų (13,31 ha) ir Panevėžio (15,2 ha) rajonuose.

**Miškininkystė.** Rokiškio rajono savivaldybės teritorijos miškingumas 2012 m. pradžioje (28,8 proc.) buvo mažesnis nei šalyje (32,6 proc.) ir didesnis nei apskrityje (27,7 proc.), Biržų, Kupiškio ir Pasvalio rajonuose. Medienos ištekliai 2010 m. savivaldybėje (102,4 tūkst. kub. m.) sudarė 24,2 proc. apskrities išteklių ir buvo vieni didžiausių apskrityje (atsiliko tik nuo Panevėžio rajono). Didesnė dalis (53,2 proc.) savivaldybėje esančių miškų priklauso valstybei, kita dalis – privatiems žemių valdytojams. Valstybinius miškus valdo Rokiškio miškų urėdija. Miškai padalinti į 7 girininkijas, šios – į 24 eiguvas. Savivaldybės teritorijoje vyrauja spygliuočių miškai. Apie 70 proc. medelynų sudaro eglynai ir pušynai, minkštieji lapuočiai (beržai, juodalksniai) sudaro 27 proc., ąžuolynai ir uosynai – apie 1 proc. Jaunuolynų dalis sudaro 24 proc., pusamžių medynų – 32 proc., pribrestančių – 24 proc., brandžių ir perbrendusių medynų – 20 proc. visų medelynų. Pagal naudojimo paskirtį didžiausius plotus užima ūkiniai miškai, antroje vietoje – rekreaciniai, trečioje – apsauginiai miškai

*Šaltinis: Statistikos departamentas*

## Transportas

**Kelių transportas.** Per Rokiškio rajono savivaldybės teritoriją einančių valstybinių kelių ilgis siekia 582,6 km, iš jų krašto kelių ilgis – 123,9 km, rajoninių kelių – 458,7 km. Krašto ir rajoninių kelių su asfaltbetonio danga dalis sudaro 45,5 proc. (arba 265,0 km) nuo viso valstybinių kelių ilgio. Likusi dalis (317,6 km) savivaldybės teritorijoje esančių rajoninių kelių ruožų yra žvyro dangos. Savivaldybės teritorijoje esančius valstybinius kelius prižiūri VĮ „Panevėžio regiono keliai“. Valstybinių kelių tankis Rokiškio rajono savivaldybės teritorijoje yra vienas didžiausių apskrityje ir siekia 0,32 km/km<sup>2</sup>.

Rokiškio rajono savivaldybės teritorijos vietinės reikšmės viešųjų kelių tinklo išdėstymo žemėtvarkos schemos sprendinius sudaro siūlomi tvirtinti vietinės reikšmės viešieji keliai. Išskirti miškų urėdijai priklausančios vietinės reikšmės vidaus keliais. Kelių ilgiai pagal seniūnijas pateikiami 1 lentelėje. Bendras siūlomas savivaldybei tvirtinti viešųjų kelių ilgis – 1751,18 kilometrų. Visi vietinės reikšmės keliai priskirti viešiesiems keliams, laikomi perspektyviais.

**10 lentelė Vietinės reikšmės viešųjų kelių pasiskirstymas pagal seniūnijas**

Seniūnija	Bendras viešųjų kelių	Vietiniai viešieji keliai		Gatvės
	ilgis km	ilgis km	plotas, ha	ilgis km
Juodupės seniūnija	159,05	135,85	66,04	23,20
Jūžintų seniūnija	175,66	165,57	84,20	10,09
Kamajų seniūnija	283,94	268,76	133,12	15,18
Kazliškio seniūnija	97,91	94,18	47,69	3,73
Kriaunių seniūnija	99,49	95,36	47,14	4,13
Obelių seniūnija	200,57	181,59	90,66	18,98
Pandėlio seniūnija	278,94	254,62	127,11	24,32
Panemunėlio seniūnija	121,42	110,47	56,98	10,95
Rokiškio kaimiškoji seniūnija	334,20	306,26	152,14	27,94
Rokiškio seniūnija	0	0	0	0
<b>IŠ VISO:</b>	<b>1751,18</b>	<b>1612,66</b>	<b>805,08</b>	<b>138,52</b>

Vienam kvadratiniam kilometrui savivaldybės ploto vidutiniškai tenka 0,97 km vietinės reikšmės viešųjų kelių. Pagal apskaičiuotą vidurkį galima palyginti vietinės reikšmės viešųjų kelių tankumą savivaldybės seniūnijose. Pagal plotą mažiausia yra Kazliškio seniūnija. Bendras jos viešųjų kelių ilgis – 97,91 km, o tai sudaro 1,15 kilometro vienam kvadratiniam kilometrui seniūnijos ploto. Tankiausias kelių tinklas yra Kamajų seniūnijoje. Šioje seniūnijoje viešųjų kelių yra 283,94 kilometro. Vienam kvadratiniam kilometrui seniūnijos ploto tenka 1,26 kilometro viešųjų kelių. Rečiausias kelių tinklas yra Obelių seniūnijoje – 0,80 km vienam kvadratiniam kilometrui ploto, nors pagal plotą – tai viena iš didžiausių seniūnijų Rokiškio rajone. Bendras šios seniūnijos viešųjų kelių ilgis yra 200,57 km.

**11 lentelė Vietinės reikšmės kelių ilgis km**

Vietinės reikšmės automobilių kelių ilgis metų pabaigoje			
	2010	2011	2012
<b>Lietuvos Respublika</b>			
Vietinės reikšmės automobilių kelių ilgis	60 864	61 653	62 923
Vietinės reikšmės automobilių kelių su dangą ilgis	50 781	51 064	51 055
Vietinės reikšmės automobilių kelių su patobulinta dangą ilgis	10 248	11 062	11 175
Žvyro kelių ilgis	40 533	40 002	39 880
<b>Panevėžio apskritis</b>			
Vietinės reikšmės automobilių kelių ilgis	6 473	6 471	6 487
Vietinės reikšmės automobilių kelių su dangą ilgis	5 930	5 930	5 944
Vietinės reikšmės automobilių kelių su patobulinta dangą ilgis	979	1 520	1 528
Žvyro kelių ilgis	4 951	4 410	4 416
<b>Rokiškio r. sav.</b>			
Vietinės reikšmės automobilių kelių ilgis	1 613	1 613	1 613
Vietinės reikšmės automobilių kelių su dangą ilgis	1 357	1 357	1 357
Vietinės reikšmės automobilių kelių su patobulinta dangą ilgis	105	623	623
Žvyro kelių ilgis	1 252	734	734

*Šaltinis: Statistikos departamentas*

Rokiškio rajono savivaldybėje 1.000-iai gyventojų 2012 m. pabaigoje teko 587 individualūs lengvieji automobiliai. Pagal individualių lengvųjų automobilių skaičių 1.000-iai gyventojų Rokiškio rajono savivaldybė 2012 m. lenkė tiek šalies, tiek apskrities bei daugumos apskrities savivaldybių (išskyrus Panevėžio rajoną) rodiklius. 2008–2011 m. 1.000-iai gyventojų tenkantis individualių automobilių skaičius savivaldybėje, kaip ir šalyje bei Panevėžio apskrityje, didėjo.

2006–2009 m. laikotarpiu Rokiškio r. savivaldybėje keleivių vežimas viešojo naudojimo autobusais kito netolygiai, o 2009 m. lyginant su 2006 m., sumažėjo 3,4 proc. (šalyje sumažėjo 14,6 proc., apskrityje – 14,1 proc.). Maršrutų skaičius savivaldybėje 2006–2008 m. išlikęs stabilus 2009 m. ženkliai (25 proc.) sumažėjo (šalyje sumažėjo 9,4 proc., apskrityje – 8,1 proc.).

**12 lentelė Keleivių vežimas viešojo naudojimo autobusais**

Keleivių vežimas autobusais			
	2010	2011	2012
<b>Lietuvos Respublika</b>			
Keleivių apyvarta, mln. keleivio-kilometrų	2 347,9	1636,8	2 386,6

Keleivių vežimas, tūkst.	268 686,9	218,0	275 130,8
Vidutiniškai vienam gyventojui tenka kelionių autobusu	81,7	67,1	91,9
Maršrutų skaičius	2 992	1827	2 895
<b>Panevėžio apskritis</b>			
Keleivių apyvarta, mln. keleivio-kilometrų	147,3	131,5	160,5
Keleivių vežimas, tūkst.	14 579,6	14 866,4	13 968,9
Vidutiniškai vienam gyventojui tenka kelionių autobusu	53,1	51,8	57,1
Maršrutų skaičius	378	206	350
<b>Rokiškio r. sav.</b>			
Keleivių apyvarta, mln. keleivio-kilometrų	23,4	22,3	23,5
Keleivių vežimas, tūkst.	1 347,8	1 255,6	1 203,9
Vidutiniškai vienam gyventojui tenka kelionių autobusu	36,1	33,5	35,6
Maršrutų skaičius	50	46	51

*Šaltinis: Statistikos departamentas*

Keleivių vežimą autobusais vietinio (miesto ir priemiesčio) ir tolimojo reguliaraus susisiekimo kelių transporto maršrutais Rokiškio rajone vykdo savivaldybės įmonė UAB Rokiškio autobusų parkas. 2012 m. pradžioje bendrovė aptarnavo reguliaraus susisiekimo autobusais maršrutus: vietinio susisiekimo 37, iš jų: miesto – 3; priemiesčio – 34; tolimojo susisiekimo – 9. Bendras maršrutų ilgis (viena kryptimi) – 2.926 km. Per 2011 m. autobusai nuvažiavo 2.552 tūkst. km, iš jų – 734 tūkst. km vietinio susisiekimo maršrutuose. Per 2012 m. pervežta 1.203,9 tūkst. keleivių. Mokslo metais kasdien vežama apie 1,5 tūkst. mokinių. Rokiškio autobusų parko veikla, vykdam būtinus visuomenei keleivinio kelių transporto viešųjų paslaugų įsipareigojimus, nuostolinga. Bendra nuostolių suma, susidariusi per 2009–2011 m., yra 487 tūkst. Lt. Nuostoliai susidarė todėl, kad 2007 ir 2011 m. bilietų tarifai vietiniuose susisiekimo maršrutuose buvo patvirtinti apie 15 proc. mažesni, nei paskaičiuoti pagal savikainą. Šie nuostoliai pagal 2010 m. liepos 20 d. Lietuvos Respublikos susisiekimo ministro įsakymu Nr. 3-457 patvirtintą Susidariusių vietiniuose (miesto ir priemiesčio) maršrutuose nuostolių kompensavimo tvarką turi būti kompensuojami iš savivaldybės biudžeto.

## Turizmas

**Turizmo informacijos centro veikla.** Rokiškio rajono turizmo paslaugų sektorių sudaro apgyvendinimo, maitinimo, aktyvaus laisvalaikio paslaugos. Turizmo paslaugų sektorių papildoma muziejai bei pramoginiai renginiai. Turistų informavimo ir konsultavimo paslaugas Rokiškio rajone teikia Rokiškio turizmo ir tradicinių amatų ir koordinavimo centras. Tai yra pagrindinis turizmo informacijos teikėjas tiek vietos, tiek užsienio svečiams. Turistai, atvykę į Rokiškio turizmo ir tradicinių amatų ir koordinavimo centrą, norimą informaciją gauna lietuvių, anglų, rusų, vokiečių ir lenkų kalbomis. Taip pat informacija yra teikiama telefonu, elektroniniu paštu, įstaigos internetinėje svetainėje. Taip pat platina vietos žemėlapius, kasmet leidžia turistams pritaikytus leidinius apie Rokiškio kraštą ir lankytinas vietas, nuo 2013 metų prekiaujame ir rokiškėnų tradicinių amatininkų bei tautodailininkų dirbiniais.

**13 lentelė. Lankytojų skaičius Lietuvos turizmo informacijos centruose**

	2012	2013K1	2013K2
--	------	--------	--------



**Lietuvos Respublika**

Lankytojų skaičius, iš viso	103 529	69 668	232 007
Lietuvių lankytojų skaičius	53 967	39 750	96 670
Užsieniečių lankytojų skaičius	49 562	29 918	135 337

**Rokiškio r. sav.**

Lankytojų skaičius, iš viso	1 395	1 693	2 132
Lietuvių lankytojų skaičius	1 159	1 364	1 943
Užsieniečių lankytojų skaičius	236	329	189

*Šaltinis: Lietuvos statistikos departamentas*

Iš pateiktos statistikos matyti, kad Rokiškio turizmo ir tradicinių amatų ir koordinavimo centro lankytojų skaičius 2013 m. II ketv. išaugo palyginti su 2013 m. I ketv. 26 proc., ir didžiąją dalį jų (91 proc. ) sudarė lietuviai.

**Rokiškio krašto muziejaus veikla.** Vienas iš populiariausių ir lankomiausių rajono objektų –Rokiškio krašto muziejus. Šiandien muziejuje sukaupta virš 77 tūkst. eksponatų. Čia saugoma unikali Rokiškio krašto kultūros ir istorijos medžiaga: gausūs archeologiniai radiniai, senos knygos, dokumentai ir spaudiniai, numizmatika, dvarų kultūros vaizduojamosios ir taikomosios dailės eksponatai, vertinga grafų drabužių kolekcija, dvaro archyvinė medžiaga, fotografijos, senosios ir naujosios tautodailės rinkinių fondas, kuriame išskirtinę vietą užima garsiausio XX a. Lietuvos dievdirbio Liongino Šepkos drožiniai ir vienintelis respublikoje prakartėlių rinkinys. Muziejuje vyksta kraštotyrinė tiriamoji, leidybinė, edukacinė ir parodinė veikla, organizuojami renginiai ir šventės. Rokiškio krašto muziejui 2013-ji – jubiliejiniai. muziejus minėjo savo gyvavimo 80-metį. Jau šešis dešimtmečius muziejus įsikūręs istoriniame XIX a. architektūros ansamblyje – buvusiuose Rokiškio dvaro rūmuose. Keičiantis istorinėms aplinkybėms, keitėsi ir muziejaus veikla. Šiandien muziejus ne tik kultūros vertybių saugotojas: jis ir švietimo įstaiga, ir pramogų, laisvalaikio vieta. 2013 metais muziejų aplankė per 50 tūkst. lankytojų. Neatsiejama muziejaus veiklos dalimi tapo edukacinės programos. Muziejininkai yra parengę ir šiandien vykdo per 30 įvairių edukacijų, skirtų ne tik vaikams, bet ir suaugusiems. Pati populiariausia muziejaus edukacija – „Sūrio kelias“, kurioje dalyvavo 10 tūkst. žmonių ne tik iš įvairių Lietuvos regionų, bet ir iš užsienio. Dar viena svarbi muziejaus veiklos sritis – leidyba. 2013 m. muziejininkai parengė ir išleido keletą leidinių, iš jų didelio susidomėjimo susilaukė knygelė „Auksinia abalia jieškajimas. Vaineikių kaimo tautosaka, užrašyta Kazimiero Markelio 1924-1947 m.“, skirta Tarmių metams. 2013 m. muziejui buvo ypač sėkmingi projektiniame darbe. Muziejininkai parengė 10 projektų LR Kultūros ministerijai, LR Kultūros rėmimo ir kitiems įvairiems respublikiniams fondams ir gavo 68,6 tūkstančių litų finansinę paramą.

**14 lentelė. Lankytojų srautai Rokiškio krašto muziejuje 2008-2013 m.**

	2008	2009	2010	2011	2012	2013
Bendras lankytojų skaičius	46 737	39 240	40 057	47 051	43674	49786
Lankytojų iš Lietuvos skaičius	n. d.	38 413	39 356	45 615	40318	47162
Lankytojų iš užsienio skaičius	n. d.	827	701	1 436	3356	2624

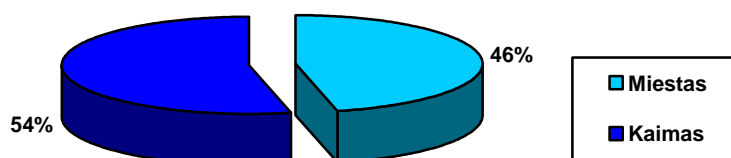
Remiantis 2009 m. – 2013 m. statistika, didžioji dalis (~92 proc.) Rokiškio krašto muziejaus lankytojų – Lietuvos gyventojai.

**Apgyvendinimo ir maitinimo paslaugos.** 2013 m. viešbučių ir motelių numerių užimtumas Rokiškio r. savivaldybėje (11,3 proc.) atsiliko nuo šalies (34,3 proc.) ir apskrities (23,0 proc.) rodiklių. Tais pačiais metais vidutinė numerio kaina Rokiškio r. savivaldybės viešbučiuose siekė 77 Lt ir buvo ženkliai žemesnė nei šalies (244 Lt), ar apskrities (175 Lt) vidurkis. Rokiškio turizmo ir tradicinių

amatų ir koordinavimo centro duomenimis 2013 m. pradžioje Rokiškio rajone apgyvendinimo paslaugas teikė 2 viešbučiai („Pas Angelę“ – 20 vietų ir „Pagunda“ – 42 vietų), 2 svečių namai (UAB „Leokordis“ – 40 vietų, „Sapnas“ – 10 vietų), poilsiavietė „Sartai“ (56 vietų) ir 17 kaimo turizmo sodybų (416 vietų). Maitinimas, kaip ir apgyvendinimas, yra svarbi turizmo paslaugų sudėtinė dalis. Rokiškio rajono viešojo maitinimo infrastruktūrą sudaro 5 tradicinės „virtuvės“ kavinės, 2 picerijos ir 2 alaus barai/užėigos. Visos maitinimo įstaigos įsikūrę Rokiškio mieste, išskyrus kavinę „Ritos kavinė“, kuri veiklą vykdo Parokiškės kaime. Didžiausias lankytojų skaičius, kurį gali priimti nurodytos kavinės, yra 50. Apibendrinant maitinimo paslaugų segmentą Rokiškio rajone, galima teigti, kad turistų atžvilgiu maitinimo įstaigos yra išsidėstę nepalankiai (t.y. koncentruotos Rokiškio mieste), taip pat labai ribotas yra kulinarinio paveldo maitinimo paslaugų pasirinkimas.

### SOCIALINIAI VEIKSNIAI

**Socialinė – ekonominė aplinka.** Remiantis Statistikos departamento prie LRV duomenimis, Rokiškio miesto demografiniai rodikliai atspindi visoje Lietuvoje pastebimą gyventojų mažėjimo tendenciją. Lietuvoje per du metus gyventojų skaičius sumažėjo apie 4,1 proc., Panevėžio apskrityje 4,8 proc., Rokiškio rajone 4,7 proc., mieste – 4,9 proc. Gimstamumas Lietuvoje, Panevėžio apskrityje ir Rokiškio rajono savivaldybėje mažėjo. Natūralios gyventojų kaitos rodikliai šalyje ir Rokiškio rajono savivaldybėje blogėjo, tik Panevėžio apskrityje nežymiai pagerėjo.



### Rajono gyventojų pasiskirstymas pagal gyvenamąją vietovę 2014 m. pradžioje, proc.

Šaltinis: Statistikos departamentas prie LR Vyriausybės

Statistikos departamento duomenimis 2014 m. pradžioje, Rokiškio rajono savivaldybėje gyvena 32.754 gyventojai (13,7 proc. Panevėžio apskrities ir 1,1 proc. šalies gyventojų). Miesto gyventojų dalis rajone sudarė 46,6 proc., kaimo – 53,4 proc. (2013 m. pradžios duomenys). 2013 m. pradžioje savivaldybės miestuose gyveno: Rokiškyje – 13 844 gyventojai, Obeliuose – 973 gyventojai, Pandėlyje – 781 gyventojai. 2009–2014 m. pradžioje Rokiškio rajono savivaldybėje, kaip ir visoje šalyje, gyventojų skaičius mažėjo (vidutiniškai 800 gyventojų kasmet). Lyginant 2014 m. ir 2010 m. pradžios duomenis, gyventojų skaičius savivaldybėje sumažėjo 10,9 proc. Išliekant paskutiniųjų metų gyventojų mažėjimo tendencijai, galima prognozuoti, kad 2020 m. savivaldybėje gyvens mažiau nei 30 000 gyventojų.

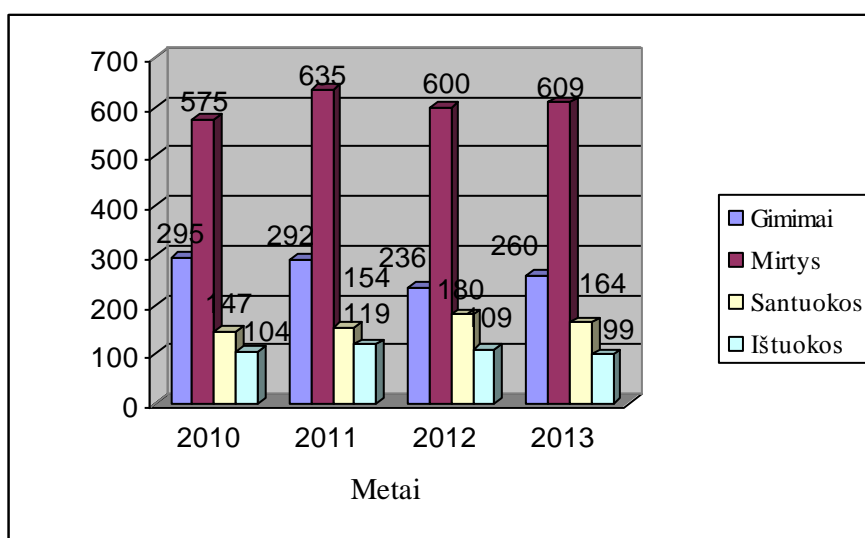
15 lentelė. Gyventojų skaičiaus dinamika, 2010-2014 m. pradžioje

Administracinė teritorija	2010 m.	2011 m.	2012 m.	2013 m.	2014 m.
Lietuvos Respublika	3.329.039	3052588	3007758	2979310	2 944 459
Panevėžio apskritis	278.426	251401	246591	242837	238 802
Biržų r. sav.	32.116	28322	27678	27099	26 479
Kupiškio r. sav.	22.369	20355	19853	19454	19 067
Panevėžio m. sav.	111.959	100027	98612	97589	96 345

Panevėžio r. sav.	42.449	39164	38423	37920	37 494
Pasvalio r. sav.	31.718	28511	27790	27309	26 663
<b>Rokiškio r. sav.</b>	<b>37.815</b>	<b>35022</b>	<b>34235</b>	<b>33466</b>	<b>32 754</b>

Šaltinis: Statistikos departamentas prie LR Vyriausybės

Galima daryti išvadą, kad Rokiškio rajono savivaldybei būdinga gyventojų senėjimo tendencija, šios amžiaus grupės dalis bendrame savivaldybės gyventojų skaičiuje viršija šalies, ir visų apskrities savivaldybių rodiklius.. Mirtingumas Rokiškio rajono savivaldybėje daugelį metų išlieka didesnis nei gimstamumas. 2013 m. 1000-iui savivaldybės gyventojų teko 18,8 mirusiųjų. Šis skaičius buvo didžiausias apskrities savivaldybių tarpe (Panevėžio apskrities vidurkis – 14,9, Lietuvos – 14,0). Mažiausias mirtingumas apskrityje buvo Panevėžio mieste (12,3) ir Panevėžio rajone (13,9). Mirtingumas Rokiškio rajono savivaldybėje yra didesnis nei gimstamumas ir tai matyti iš žemiau pateiktos diagramos palyginamųjų duomenų



## Sveikatos apsauga

**Sveikatos priežiūros įstaigos.** Rokiškio rajono savivaldybėje 2013 m. gyventojų sveikata rūpinosi trys pirminio lygio asmens sveikatos priežiūros paslaugas teikiančios įstaigos: VšĮ Rokiškio pirminės asmens sveikatos priežiūros centras (PASPC), VšĮ Rokiškio psichikos sveikatos centras (PSC) ir UAB R. Burnicko BPG kabinetas. Rokiškio mieste įsikūrusios VšĮ Rokiškio psichiatrijos ligoninės veiklos tikslas – gerinti Lietuvos gyventojų sveikatą, kokybiškai teikti asmens sveikatos priežiūros paslaugas ligoniams su psichikos negalia, taip pat priverstinai gydomiems pacientams, padariusiems nusikalstamas veikas ir pripažintiems nepakaltinamais bei užtikrinti šių asmenų apsaugą.

**16 lentelė. Asmens sveikatos priežiūros įstaigos Rokiškio r. savivaldybėje**

Rodiklis / Metai	2010	2011	2012	2013
Privačių asmens sveikatos priežiūros įstaigų skaičius	14	14	14	16
Iš jų odontologinės priežiūros įstaigų skaičius	11	11	11	14
Ambulatorinių sveikatos priežiūros įstaigų skaičius SAM sistemoje	9	9	9	9
Ligoninių skaičius SAM sistemoje	2	1	2	2

Šaltinis: Statistikos departamentas

VšĮ Rokiškio rajono ligoninė- tai daugiaprofilinė ligoninė ir vienintelė rajone teikianti II lygio ambulatorines bei stacionarines sveikatos priežiūros paslaugas. Rokiškio rajono ligoninės teikiamų

paslaugų spektras yra labai platus, kas sąlygoja didelį pacientų skaičių bei nuolatinį įstaigos modernizavimo poreikį. Per metus ligoninės stacionare gydomi apie 5.6 tūkst. gyventojų, o konsultacijų skyriuje per mėnesį apsilanko apie 6.2 tūkst. ligonių. Rokiškio ligoninės teikiamų ambulatorinių, stacionarinių bei palaikomojo gydymo ir slaugos paslaugų skaičius pastaraisiais metais auga. Rokiškio rajono savivaldybės visuomenės sveikatos biuras rūpinasi gyventojų sveikatos išsaugojimu. Odontologines paslaugas rajone teikia 14 odontologijos kabinetų.

Mažėjant gyventojų skaičiui rajone, mažėja ir prisirašiusių skaičius prie asmens sveikatos priežiūros įstaigų. VšĮ Rokiškio pirminės asmens sveikatos priežiūros centrą pasirinko apie 85 proc. visų rajono gyventojų. Per paskutinius penkerius metus nuolat auga laboratorinių tyrimų skaičius; 1 prisirašiusiam pacientui – nuo 4,2 (2008m.) iki 4,7 (2012 m.). Šio rodiklio augimas rodo, kad gydymo įstaigose gėrėja teikiamų paslaugų kokybė – pacientai išsamiau ištiriami.

2013 m. vienas Rokiškio r. savivaldybės gyventojas vidutiniškai 6,5 karto apsilankė poliklinikose ir ambulatorijose (šalyje – 7,6 karto, apskrityje – 7,1 karto), o 1000 gyventojų rajone teko 198,0 asmenys kuriems suteikta greitoji medicinos pagalba. Pagal ligoninėse gydytų ligonių skaičių, tenkančių 1000 gyventojų, Rokiškio r. savivaldybė lenkia tiek šalies, tiek apskrities ir kitų apskrities savivaldybių rodiklius.

**17 lentelė. Sveikatos sistemos funkcionavimo rodikliai 2013 m.**

Vieta / Rodiklis	Vienas gyventojas apsilankė poliklinikose ir ambulatorijose	1000 gyventojų tenka	
		asmenų, kuriems suteikta greitoji medicinos pagalba	Ligoninėse gydytų ligonių skaičius (2013)
Lietuvos Respublika	8,0	220,4	253,6
Panevėžio apskritis	7,3	222,0	268,7
Biržų r. sav.	5,7	216,9	295,2
Kupiškio r. sav.	5,8	292,5	283,1
Panevėžio m. sav.	9,4	240,2	268,2
Panevėžio r. sav.	5,9	205,2	237,1
Pasvalio r. sav.	5,3	165,2	277,1
<b>Rokiškio r. sav.</b>	<b>6,5</b>	<b>198,0</b>	<b>274,2</b>

*Šaltinis: Statistikos departamentas*

### **Medicinos personalas 2013 m.**

#### **VšĮ PASPC darbuotojai**

Darbuotojai pagal atliekamas funkcijas	Skaičius
Gydytojai	32
Slaugytojai	96
Kitas personalas	47
Iš viso	175

2013m. pradžioje PASPC dirbo 183 darbuotojai. 2014 m. pradžioje -175 darbuotojai. Kaita 2013 metais: Atleista darbuotojų – 10, iš jų: gydytojų – 6, slaugos personalo – 3 (išvyko dirbti į kitą gydymo įstaigą dėl didesnio užmoksčio) priimta darbuotojų – 2 iš jų: gydytojų – 1, slaugos personalo – 0, kito personalo – 1.

#### **VšĮ Rokiškio psichikos sveikatos centras**

Darbuotojai pagal atliekamas funkcijas	Skaičius
Gydytojai	3
Slaugytojai	2
Kiti darbuotojai	8
Iš viso	13

2013 m. Darbuotojų skaičius nekito. Rokiškio psichikos sveikatos centro veiklos tikslas yra teikti Rokiškio rajono gyventojams visapusišką psichinės sveikatos priežiūrą, kuri apima ne tik

medikamentinį psichikos sutrikimų gydymą, bet ir psichologinę, psichoterapinę bei socialinę pagalbą pacientams bei jų šeimos nariams, sveikos gyvensenos ugdymą, priklausomybių ligų profilaktiką, žmonių su psichine negalia reabilitaciją bei abilitaciją. Be to, įstaiga siekia stabilizuoti ligotumą psichikos ligomis, sumažinti sergamumą alkoholinėmis psichozėmis bei savižudybių skaičių Rokiškio rajone. VšĮ Rokiškio psichikos sveikatos centre dirba kvalifikuoti darbuotojai, teikiama psichiatrinė, psichologinė, psichoterapinė, psichosocialinė pagalba. Centro specialistams yra suformuoti komandinio darbo įgūdžiai, dirbant su psichikos problemų turinčiais pacientais bei jų šeimos nariais ir artimaisiais. Įstaigoje teikiamos psichiatrijos profilio suaugusiųjų psichiatro, vaikų ir paauglių psichiatro, priklausomybių ligų psichiatro, medicinos psichologo, koordinatoriaus psichinei reabilitacijai ir socialinei pagalbai sveikatos priežiūros paslaugos. Teikiamų sveikatos priežiūros paslaugų apimtys atitinka pirminės psichikos sveikatos priežiūros reikalavimus – skubi pirminė psichikos sveikatos priežiūra, planinė ambulatorinė psichikos sveikatos priežiūra, psichologinis ištyrimas ir konsultavimas, taikomas konservatyvus medikamentinis gydymas, taip pat taikoma ambulatorinė ar namų sąlygomis psichosocialinė reabilitacija, vyksta pacientų užimtumo bei savipagalbos grupės.

### **VšĮ Rokiškio respublikinė psichiatrijos ligoninė**

**Rokiškio miesto teritorijoje veikia** Valstybinis psichikos sveikatos centras tai yra Lietuvos nacionalinės sveikatos sistemos biudžetinė įstaiga, finansuojama iš Lietuvos Respublikos valstybės biudžeto. **Centro veiklos tikslas** - įgyvendinti psichikos sveikatos politiką, vykdyti visuomenės sveikatos priežiūrą, kuria siekiama mažinti gyventojų sergamumą, gerinti visuomenės ir individo psichikos sveikatą, mokyti sveikos gyvensenos įgūdžių. Svarbiausi Centro uždaviniai yra: 1. visuomenės psichikos sveikatos priežiūros koordinavimas; 2. pirminės ambulatorinės psichikos sveikatos priežiūros koordinavimas; 3. gyventojų psichikos sveikatos ir ją įtakančių veiksnių stebėsena ir vertinimas; 4. gyventojų psichikos sveikatos stiprinimas ir ugdymas. Šioje įstaigoje dirba mūsų rajono gyventojai, tai iš viso sudaro 420 darbuotojų.

<b>Darbuotojai pagal atliekamas funkcijas</b>	<b>Skaičius</b>
Gydytojai	22
Slaugytojai	129
Kiti darbuotojai	269
Iš viso	420

**VšĮ Rokiškio rajono ligoninės personalas.** 2013 m. pabaigoje ligoninės personalą sudarė 282 darbuotojai. Darbuotojų pasiskirstymas pagal atliekamas funkcijas pateiktas žemiau esančioje lentelėje. Remiantis šios lentelės duomenimis, ligoninėje daugiausia dirba gydytojų bei slaugytojų. Didelė dalis darbuotojų užima tam tikras pareigas ligoninės ūkio dalyje. 2013 metais : viso sumažėjo 7 darbuotojais. 2013 m. pradžioje buvo 289 darbuotojų 2013 m. pabaigoje 282. Atleista darbuotojų – 19 iš jų: gydytojų – 8, slaugos personalo – 4, kiti darbuotojai – 5. Priimta darbuotojų – 12 iš jų: gydytojų – 3, slaugos personalo – 2, kiti darbuotojai – 7.

### **18 lentelė. Rokiškio ligoninės darbuotojai 2013 m**

<b>Darbuotojai pagal atliekamas funkcijas</b>	<b>Skaičius</b>
Administracija	6
Gydytojai	55
Slaugytojai	141
Pagalbinis personalas	52

Kiti darbuotojai	28
<b>Iš viso:</b>	<b>282</b>

Ligoninėje dirba aukštos kvalifikacijos licencijuoti, ilgametę darbo patirtį turintys medicinos specialistai. Visi dirbantys gydytojai ir slaugytojai turi galiojančias licencijas. Gydytojai ir slaugytojai nuolat kelia profesinę kvalifikaciją pagal Lietuvos Respublikos norminiuose teisės aktuose numatytus reikalavimus Lietuvoje bei užsienyje.

### Socialinė apsauga

Socialinės apsaugos sistemos tikslas – garantuoti kiekvienam gyventojui, nepriklausomai nuo jo padėties visuomenėje, pakankamą arba deklaruojamą pagrindinę socialinę apsaugą nuo gyvenime pasitaikančios rizikos, sudaryti sąlygas asmeniui (šeimai) ugdyti ar stiprinti gebėjimus ir galimybes spręsti savo socialines problemas, palaikyti socialinius ryšius su visuomene, taip pat padėti įveikti socialinę atskirtį. Nepasiturintiems gyventojams mokama socialinė pašalpa, garantuojanti minimalias lėšas pagrindiniams fiziologiniams poreikiams (išlaidoms maistui, drabužiams) tenkinti, ir teikiamos būsto šildymo išlaidų, išlaidų karštam bei geriamajam vandeniui kompensacijos (kompensacijos), skirtos būsto išlaikymo išlaidoms iš dalies padengti. Teisę gauti piniginę socialinę paramą turi asmenys, dėl objektyvių priežasčių negalintys užsidirbti pragyvenimui būtinų lėšų ir išnaudoję visas kitų pajamų gavimo galimybes.

Lietuvoje, kaip ir kitose Europos sąjungos, o ir daugelyje pasaulio šalių, vyksta gyventojų senėjimo procesas. Tai ilgalaikė demografinė tendencija, kuri pasireiškia vyresnio amžiaus gyventojų dalies didėjimu, turinčių įvairių socialinių ir ekonominių pasekmių, į kurias svarbu atsižvelgti planuojant socialinių paslaugų plėtrą. Socialinės apsaugos plėtrai turi įtakos ne tik finansinės galimybės, bet ir politiniai veiksmai Lietuvoje: Lietuvos Respublikos įstatymai, Vyriausybės nutarimai ir kiti teisės aktai, reguliuojantys socialinę apsaugą Lietuvoje.

#### 19 lentelė. Savivaldybės socialinės ekonominės ir demografinės situacijos įvertinimas (2014 m.)

Eil. Nr.	Rodiklis	Gyventojų (šeimų ) skaičius
1	2	3
1.	Gyventojų skaičius	32 754
	iš jų:	
1.1.	mieste	13 844
1.2.	kaime	18 910
2.	Iš bendro gyventojų skaičiaus:	
2.1.	pensinio amžiaus gyventojai	9063
2.2.	netekto darbingumo (invalidumo) pensijų gavėjai	2953
2.3.	vaikai	6605
2.4.	vaikai su negalia	174
2.5.	socialinės rizikos vaikai	129
3.	socialinės rizikos šeimos	150
4.	vaikų skaičius socialinės rizikos šeimose	315

#### 20 lentelė. Rokiškio r. savivaldybės gyventojų skaičiaus ir sudėties dinamika 2011-2014 m.

RODIKLIS / METAI	2011	2012	2013	2014
Gyventojų skaičius, iš jų:	36 877	36438	33 434	32 754
darbingo amžiaus gyventojai	20801	22 226	20 132	19755
pensinio amžiaus gyventojai	9115	11106	9063	8583
vaikai 0–15 metų	5536	5 536	4 239	4 616

Socialinės rizikos šeimų skaičius	142	149	150	150
Vaikų skaičius socialinės rizikos šeimose	-	320	315	315

*Šaltinis: Statistikos departamentas*

Statistikos departamento duomenimis, neįgalių suaugusių asmenų skaičius, tenkantis 1000-iui Rokiškio rajono gyventojų, yra vienas didžiausių Lietuvoje, ir patys neįgalieji ar jų artimieji susiduria su socialinių paslaugų stoka. Dažnai fiziškai ir protiškaite neįgalūs žmonės atsiduria „už borto“, formuojasi jų socialinė atskirtis. Todėl labai svarbi įvairių socialinių paslaugų plėtra rajone. 2013 m. įgyvendinus projektą „Nestacionarių socialinių paslaugų infrastuktūros plėtra Rokiškio rajone, įsteigiant Jūžintų dienos ir trumpalaikės socialinės globos centrą“, pradėtos teikti dienos ir trumpalaikės socialinės globos paslaugos rajono neįgaliesiems ir šiuo metu šias paslaugas gauna 17 neįgaliųjų. Išplėtus socialinių paslaugų tinklą ir pagerinus paslaugų, bus sumažintas neįgalių asmenų ir jų artimųjų socialinė atskirtis.

2013 m. pradėtas įgyvendinti projektas „Savarankiško gyvenimo namų Rokiškio rajone plėtra“. Projekto tikslas- pagerinti Rokiškio rajono nestacionarių socialinių paslaugų infrastuktūrą, plėtojant Obelių savarankiško gyvenimo namų veiklą. Tikimasi, kad įgyvendinus projektą, bus galima priimti daugiau būsto netekusių šeimų, intensyvios priežiūros nereikalaujančių suaugusių neįgaliųjų bei kitų asmenų. Įgyvendinus projektą bus padidintas teikiamų socialinių paslaugų Rokiškio rajone apimtys, pagerės šių paslaugų prieinamumas, bus sumažintas stacionarių paslaugų poreikis.

2013 m. Rokiškio rajone buvo 150 socialinės rizikos šeimos, kuriose yra 315 vaikų. Socialines paslaugas šioms šeimoms teikia Rokiškio socialinės paramos centras ir seniūnijos. Su šeimomis dirba 11 socialinių darbuotojų, kurios glaudžiai bendradarbiauja su Vaiko teisių apsaugos skyriumi, Socialinės paramos ir sveikatos skyriumi ir kitomis institucijomis. Gyventojų senėjimas, nedarbas, piktnaudžiavimas alkoholiu, ekonominė situacija (Rokiškio rajonas priskirtas probleminių rajonų grupei), jaunimo migracija- visa tai sąlygoja didėjančią socialinių paslaugų poreikį tiek ilgalaikės (trumpalaikės) socialinės globos, pagalbos į namus, apgyvendinimo savarankiško gyvenimo namų paslaugų bei socialinių paslaugų socialinės rizikos šeimoms.

Rokiškio socialinės paramos centras yra pagrindinė institucija, atsakinga rajono savivaldybėje už socialinių paslaugų plėtrą, paslaugų įvairovės didinimą ir socialinių paslaugų teikimą rajone. Pagalbos į namus socialines paslaugas 2013 m., atsižvelgiant į socialinių paslaugų pokyčius, išplėsta ir socialinės priežiūros paslaugų plėtra- paslaugos į namus. Dėl Rokiškio socialinės paramos centro finansinių galimybių, paslaugų į namus poreikis rajone visiškai patenkinamas. 2013 metais šias paslaugas gavo 116 asmenų. Pagal pateiktus gyventojų prašymus poreikis yra patenkinamas Rokiškio mieste, Obelių ir Pandėlio seniūnijose. Nemažai šių paslaugų teikia ir savanoriai, visuomeninės organizacijos.

Apgyvendinimo savarankiško gyvenimo namuose paslaugas teikia Obelių savarankiško gyvenimo namai. Čia paslaugas gauna senyvo amžiaus ir suaugusieji asmenys su negalia, socialinės rizikos suaugę asmenys ir jų šeimos, socialinės rizikos šeimos, asmenys sulaukę pilnametystės po institucinės socialinės globos. Šiomis paslaugomis pasinaudojo kas mėnesį 20 ir daugiau asmenų. Dienos socialinės globos paslaugas namuose 2013 m. buvo teikiamos 28 asmenims. Šios paslaugos teikiamos darbingo amžiaus asmenims su negalia ir senatvės pensijos amžių sukakusiems asmenims su sunkia negalia. Vaikų dienos centre teikiamos paslaugos vaikams su negalia ir sutrikusio intelekto vaikams. Paslaugas gavo 15 vaikų, turinčių neįgalumą ar sutrikusį intelektą.

Ilgalaikė socialinė globa – tai visuma paslaugų, kuriomis visiškai nesavarankiškam asmeniui teikiama kompleksinė, nuolatinė priežiūros reikalaujanti pagalba. Į socialines įstaigas nukreipiami asmenys, kuriems nustatytas ilgalaikės socialinės globos poreikis, reikalinga nuolatinė priežiūra ir slauga. Rokiškio rajone šias paslaugas teikia šios įstaigos: Rokiškio šv. Apaštalo evangelisto Mato parapijos senelių globos namai Rokiškio centre (Vytauto g.35), Skemų socialinės globos namai. Taip pat šias paslaugas senyvo amžiaus ir darbingo amžiaus asmenys su negalia gauna Zarasų, Lavėnų, Jotainių, Kupiškio, Vilijampolės socialinės globos namuose.

Socialinės globos paslaugas vaikams, laikinai likusiems be tėvų globos, ir kuriems nustatyta laikinoji arba nuolatinė globa teikiama Obelių vaikų globos namuose, taip pat likusiems be tėvų

globos paslaugas teikia Grigaliūnų šeimyna, Motinos ir vaiko namai „Užuovėja“.

Nors prioritetas teikiamas nestacionarioms paslaugoms, tačiau poreikis ilgalaikiai socialinei globai nėra pilnai patenkinamas- 2013 m. apgyvendinti 10 asmenų Rokiškio šv. Apaštalo evangelisto Mato parapijos senelių globos namuose, 2 asmenys Skemų socialinės globos įstaigoje, 1- Zarasų socialinės globos namuose. Obelių vaikų globos namuose apgyvendinti 15 vaikų, 4 vaikai grąžinti į biologines šeimas. 2014 m. sausio 1 d. 11 asmenų laukia ilgalaikės socialinės globos paslaugų Rokiškio šv. Apaštalo evangelisto Mato parapijos senelių globos namuose ir kitose globos įstaigose.

**21 lentelė. Savivaldybės galimybių teikti socialines paslaugas ir socialinio poreikio įvertinimas (per 2013 m.)**

Eil. Nr.	Socialinių paslaugų rūšys pagal žmonių socialines grupes	Asmenų(šeimų) skaičius, kuriems socialinių paslaugų poreikis įvertintas	Asmenų(šeimų) skaičius, kuriems socialinių paslaugų poreikis nepatenkintas	1000 gyventojų tenka vietų
1.	2	3	4	5
1.	Ilgalaikė socialinė globa	73	11	2,62
2.	Trumpalaikė socialinė globa	27		1,0
3.	Dienos socialinė globa institucijoje	16		0,6
4.	Dienos socialinė globa namuose	28		1,00
5.	Apgyvendinimas savarankiško gyvenimo namuose	20		0,7
6.	Pagalba į namus	116	-	4,16
7.	Socialinių įgūdžių ugdymas ir palaikymas namuose	Pagal poreikį	-	-
8.	Bendrosios paslaugos	Pagal poreikį	-	-

Neįgaliesiems Rokiškio rajono savivaldybės Socialinės paramos ir sveiktos skyrius organizuoja būsto pritaikymą. Vykdamas Būsto pritaikymo žmonėms su negalia programą, rajono savivaldybės biudžete 2013 metais nebuvo skirtas finansavimas, todėl būsto pritaikymo programa nevykdyta. Būsto pritaikymo programos įgyvendinimo laukia 8 neįgalieji, kurie pageidauja, kad jiems būtų sudarytos geresnės gyvenimo sąlygos.

**22 lentelė. Informacija apie techninės pagalbos priemonių aprūpinimą ir būsto, aplinkos pritaikymas 2009-2013 m.**

Programos pavadinimas	2009 m.	2010 m.	2011 m.	2012 m.	2013 m.
Aprūpinimas techninės pagalbos priemonėmis	461	439	516	450	554
Būsto ir aplinkos pritaikymas	3	3	2	1	0

*Šaltinis: Rokiškio rajono savivaldybės 2013 m. socialinių paslaugų planas*

Jau treči metai Rokiškio rajone esančios neįgaliųjų organizacijos teikė savivaldybės administracijai paraiškas dėl socialinės reabilitacijos paslaugų neįgaliesiems bendruomenėje projektus. 2013 metais socialinės reabilitacijos paslaugų neįgaliesiems projektų vykdymui iš valstybės biudžeto buvo skirta 177,00 tūkst.Lt., iš savivaldybės biudžeto- 17,7 tūkst. Lt. Socialinės reabilitacijos neįgaliesiems



programą įgyvendino šios neįgaliųjų organizacijos- Rokiškio rajono klubas „Artritas“, Žmonių su psichikos negalia klubas „Langas“, Lietuvos Raudonojo kryžiaus draugijos Rokiškio skyrius, Rokiškio rajono neįgaliųjų sporto klubas „Olimpija“, Rokiškio rajono neįgaliųjų draugija, Viešoji įstaiga Panevėžio ir Utenos regionų aklių centro Rokiškio skyrius, VšĮ Panevėžio kurčiųjų reabilitacijos centro Rokiškio skyrius. Nevyriausybinių organizacijų teikė šias paslaugas – neįgaliųjų socialinių ir savarankiško gyvenimo įgūdžių ugdymas, palaikymas ar atkūrimas, asmeninio asistento pagalba, užimtumas įvairiuose amatų būreliuose ir klubuose, meninių bei kitų gebėjimų lavinimas meno, kultūros būreliuose, kolektyvuose, klubuose, sportinių gebėjimų lavinimas sporto būreliuose, klubuose. Šias paslaugas gavo 634 asmenys. Ši programa tęsiama ir 2014 metais.

Rokiškio rajono gyventojų sveikatos klausimais yra įkurtas **Rokiškio rajono savivaldybės visuomenės sveikatos biuras**, teikiantis kokybiškas visuomenės sveikatos priežiūros paslaugas.

Savivaldybė per įsteigtą visuomenės sveikatos biurą vykdo visuomenės sveikatos priežiūrą:

- vykdo visuomenės sveikatos stebėseną (monitoringą), siekdama gauti išsamią informaciją apie savivaldybės visuomenės sveikatos būklę, sveikatos rizikos veiksnius ir ją remdamasi planuoja bei įgyvendina savivaldybės visuomenės sveikatos stiprinimo priemones;

- organizuoja visuomenės sveikatos stiprinimą bendruomenėje;

- pagal kompetenciją vykdo užkrečiamųjų ligų profilaktiką savivaldybėje;

- vykdo neinfekcinių ligų ir traumų profilaktiką ir kontrolę savivaldybėje;

- vaikų ir jaunimo visuomenės sveikatos priežiūrą, koordinuoja visuomenės sveikatos priežiūros

- specialistų, dirbančių bendrojo lavinimo mokyklose, sveikatos specialistų, dirbančių ikimokyklinio ugdymo mokyklose, veiklą, organizuoja ir koordinuoja sveikatinimo priemones;

- įtraukia į visuomenės sveikatos stiprinimo veiklą socialinius partnerius;

- vykdo kitas įstatymų nustatytas visuomenės sveikatos priežiūros funkcijas.

## Kultūra

**Kultūrinė veikla** Kultūros įstaigų biudžetas 2013 m. buvo 3 mln. 744 tūkst. Lt, t. y. 9,52 proc. didesnis negu 2012 metais. Papildomai lėšų kultūros įstaigos gavo rinkdamos specialiąsias lėšas, rašydamos projektus į įvairius fondus ir iš rėmėjų paramos, tai sudarė 967 tūkst. Lt (2012 metais surinkta 60 tūkst. Lt daugiau). Rokiškio r. savivaldybėje 2013 m. veikė Rokiškio kultūros centras ir 22 kultūros centrai gyvenvietėse. Pandėlio ir Panemunėlio vietovių kultūrinę funkciją vykdė Daugiafunkciniai universalūs centrai. Kultūros centruose veiklą vykdė 83 mėgėjų meno kolektyvai, kurių veikloje dalyvavo 948 saviveiklininkai. Lyginant meno kolektyvų skaičių su 2012 m. jis sumažėjo 1,5 proc. Kultūros centrų skaičiumi 2013 m. Rokiškio r. savivaldybę lenkė Kupiškio, Panevėžio rajono ir Pasvalio savivaldybės, o mėgėjų meno kolektyvų skaičiumi ir dalyvių skaičiumi juose Rokiškio r. savivaldybė Panevėžio apskrityje išlaikė vidurkį. 2013 m. Kultūros centruose įvyko 1186 renginiai, kuriuos aplankė 53700 lankytojų, t. y. 2,8 proc. mažiau negu 2012 metais; sumažėjo mėgėjų meno kolektyvų (10); buvo 968 saviveiklininkai (2012 – 990). Puoselėdami krašto etnokultūrinės tradicijas ir atsižvelgdami į gyventojų kultūrinius poreikius, Rokiškio kultūros centrai organizuoja įvairių žanrų renginius: nuo edukacinių programų rengimo iki profesionalaus meno sklaidos. Taip pat organizuojamos įvairios kraštiečių, kalendorinės šventės, poilsio ir pramoginiai renginiai, parodos. Rokiškio kultūros centras aptarnauja apie 14 tūkstančių Rokiškio miesto ir apie 20 tūkstančių rajono gyventojų. 2013 m. baigtas kultūros centro pastato kapitalinis remontas, kuriam panaudota 7 660 598,88 litų. Rokiškio kultūros centras savo veikla tenkino vietos bendruomenės visų amžiaus grupių kultūros poreikius, išlaikydamas ir tęsdamas krašto tradicijas, puoselėdamas regiono etninę kultūrą, organizuodamas mėgėjiško, profesionalaus ir kino meno

renginius, plėtodamas švietėjišką (edukacinę) veiklą bei teikdamas įvairias kitas kultūros paslaugas. 2013 m. centrui buvo patvirtinti 28,75 etatai kuriuose dirbo 36 darbuotojai. Rokiškio kultūros centras, tenkindamas vietos bendruomenės visų amžiaus grupių kultūros poreikius 2013 m. surengė 273 renginius, iš jų 75 – vaikams ir jaunimui. Iš 273 renginių 226 įvyko Rokiškio kultūros centre, 47 – išvykose. Per metus iš viso renginiuose apsilankė 48135 lankytojai (iš jų – 8698 vaikai ir jaunimas). Surengtos 6 parodos (profesionalių dailininkų, tautodailės ir mėgėjų dailininkų parodos), kurias pamatė 13520 lankytojų. Įvyko 36 šokių vakarai vyresniems, kuriuose laisvalaikį aktyviai leido apie 500 žmonių. Parodyti 38 kino filmų seansai, kuriuos žiūrėjo 3316 žiūrovai. Iš jų 8 seansai vyko vaikams, kuriuos žiūrėjo 62 mažieji žiūrovai. Parengta 19 edukacinių projektų, kuriuose dalyvavo 969 dalyvių. Įvyko 7 pramoginės muzikos koncertai, kuriuos klausė 1990 klausytojų. 28 profesionalaus meno renginius žiūrėjo apie 7800 žiūrovų.

**Bibliotekos.** Savivaldybės bibliotekų tinklą sudaro Rokiškio r. savivaldybės Juozo Keliuočio viešoji biblioteka 2013 metais įgyvendino prioritetinės veiklos kryptis, vadovaujantis Rokiškio rajono plėtos strateginio plano iki 2015 metų numatytais priemonėmis bei bibliotekos 2013-2015 metų strateginio plano gairėmis, tikslais ir uždaviniais. Metų prioritetinės veiklos rajono bibliotekose buvo akcentuojamos šiomis kryptimis: informacinės ir žinių visuomenės poreikių patenkinimas, informacinių e. paslaugų gyventojams pasiūla, gyventojų informacinio raštingumo mokymai, fondų atnaujinimas, bibliotekų materialinės bazės gerinimas, kaimo bibliotekų darbuotojų darbo sąlygų pagerinimas, glaudesnių ryšių su vietos bendruomenėmis užmezgimas, iniciatyvi ir tęstinė projektinė veikla, kraštotyrinė leidybinė veikla, gyventojų užimtumas, socialinės atskirties mažinimas, panaudojant bibliotekos informacines technologijas, skaitymo skatinimo veiksmus, edukaciją, renginius. 2013 m. tolygi įstaigos veikla, sėkmingi darbo rezultatai pasiekti tik projektų įgyvendinimo dėka. Finansinio taupymo sąlygomis buvo žymiai sumažintas spaudos prenumeratos finansavimas, dėl ko bibliotekose sumažėjo dokumentų išdavimas. Sumažintas darbo užmokesčio fondas sutrumpino gyventojų bibliotekinio aptarnavimo darbo laiką kaimų filialuose.

2013 m. rajono bibliotekų tinklą sudarė 39 bibliotekos: Iš jų- 35 kaimo filialai, 3 miestų filialai ir 1 viešoji biblioteka. Struktūrinių pokyčių 2013 m. nevyko.

Ataskaitiniais metais rajono bibliotekose buvo 15196 vartotojų, 255424 lankytojai, kuriems išduota 607241 egz. dokumentų. 2013 m. rajono bibliotekos aptarnavo 46 % rajono gyventojų. Viešosios interneto prieigos vartotojų rajono bibliotekose 2013 m. buvo 5287, interneto lankytojų - 91080. 2013 m. bibliotekų fondai papildyti 7187 naujais dokumentais. Rajono bibliotekų fondus 2013 m. pabaigoje sudarė 278513 egz. dokumentų.

Ataskaitiniais metais viešoji biblioteka įgyvendino leidybinius, kultūrinius, gyventojų užimtumą, bendruomeniškumą, vaikų ir jaunimo skaitymą skatinančius projektus: „Biblioteka-bendruomenei“, „Romuvos keliais“, „Devyni bibliotekos dešimtmečiai“, „Sava tarmi rokuoju ir kuriu“, „Bibliotekos pažangai“, Aukštaitijos regiono lėlių teatrų šventė „Kai atgyja lėlės“, „Vaikų vasaros poilsio stovykla „Pelėdžiukai“, „Sėlių kultūra virtualioje erdvėje“ ir kt. Organizavo tradicinius kraštotyros sklaidos, literatūrinio pažinimo ir knygos populiarinimo renginius.

**Muziejaus veiklos organizavimas.** Rokiškio r. savivaldybėje veikia Rokiškio krašto muziejus ir 2 muziejaus filialai – Kriaunų ir Obelių istorijos muziejai. Obelių istorijos muziejus renovuotas. Jame bus įrengta atnaujinta ekspozicija. Rokiškio krašto muziejuje sukaupta virš 88 tūkst. eksponatų. Čia saugoma unikali Rokiškio krašto kultūros ir istorijos medžiaga: gausūs archeologiniai radiniai, senos knygos, dokumentai ir spaudiniai, numizmatika, dvarų kultūros vaizduojamosios ir taikomosios dailės eksponatai, vertinga grafų drabužių kolekcija, dvaro archyvinė medžiaga, fotografijos, senosios ir naujosios tautodailės rinkinių fondas, kuriame išskirtinę vietą užima garsiausio XX a. Lietuvos dievdirbio Liongino Šepkos drožiniai ir vienintelis respublikoje prakartėlių rinkinys. Muziejuje vyksta kraštotyrinė tiriamoji, leidybinė, edukacinė ir parodinė veikla, organizuojami renginiai ir šventės. 2010 m. Rokiškio krašto muziejus buvo apdovanotas Lietuvos respublikos Kultūros ministerijos premija už edukacinę veiklą. 2011 m. Rokiškio dvaro sodyba tapo konkurso „Lietuvos turizmo traukos vietovė 2011 m. Atstatyti ir turizmui pritaikyti statiniai“ nugalėtoja. 2011 m, rugsėjo mėn. Rokiškio krašto muziejus Briuselyje buvo apdovanotas specialiu Europos

komisijos prizų. 2011 m. muziejuje pabuvojo virš 40 tūkst. lankytojų. 2012 m. buvo paskelbti Muziejų metais. Rokiškio krašto muziejus aktyviai dalyvavo visuose metų renginiuose. Portale delfi.lt 2012 m. gruodžio mėn. buvo paskelbti metų muziejaus rinkimai. Juose dalyvavo 20 atrinktų muziejų. Rokiškio krašto muziejus surinko daugiausiai balsų ir tapo 2012 metų muziejumi.

Naujai įsteigta biudžetinė įstaiga – Rokiškio turizmo ir tradicinių amatų informacijos ir koordinavimo centrai teiks atgaivinti ir išvystyti turizmo ir amatų plėtrą. 2014-2016 metais šiam centrui, kartu su vietos kultūros darbuotojais ir NVO keliami uždaviniai įveikinti Struvės geodezinio lanko Gireišių punktą, Salų, Gačionių ir Onušio dvarus, Sartų regioninio parko dalį Rokiškio rajone, Jūžintų bažnyčią ir kitus objektus, siūlant šių vietų tolesnio tvarkymo ir pritaikymo turizmui darbus; populiarinti ir plėsti edukacinių programų spektrą kaimiškose vietovėse – Bajoruose („Lėlių namas“), Taručiuose („Vyno kelią“), Onuškyje ir kitur. Tolesniam turizmo vystymuisi užtikrinti įsteigti rajono turizmo klasterį, kuriame apjungti rajono privačių turizmo įmonių, suinteresuotų NVO, turistus aptarnaujančių įmonių ir organizacijų bei amatininkų potencialą. Naujų gidų rengimui ir turizmo tyrimams pasinaudoti Panevėžio kolegijos Rokiškio filialo paslaugomis.

Rokiškio turizmo ir tradicinių amatų informacijos ir koordinavimo centrui bus suteikta galimybė inicijuoti ir siūlyti turistams turistinių maršrutų, apgyvendinimo, maitinimo, kultūrinio užimtumo programas.

Rokiškio rajone veiklą vykdo 89 nevyriausybines organizacijos (tai — asociacijos, paramos ir labdaros fondai, viešosios įstaigos), iš jų 3 yra tinklinės organizacijos – Rokiškio jaunimo organizacijų sąjunga „Apvalus stalas“ telkia rajono jaunimo organizacijas, Rokiškio rajono vietos veiklos grupė – kaimo plėtros sektoriuje veikiančias organizacijas ir asmenis, Rokiškio kaimo bendruomenių asociacija – krašto kaimo bendruomenės :

**1. Vietos veiklos grupė (VVG) įsikūrusi nuo 2007 m.** Šiuo metu organizacija jungia 122 narius. Rokiškio r. VVG save apibrėžia kaip besiplečiančią organizaciją, kuri telkia ir skatina visuomenines organizacijas, savivaldos institucijas ir verslo struktūras bendrai veikti gerinant gyvenimo kokybę kaimo vietovėse, įvairinant kaimo ekonomiką, skatinant vietos iniciatyvas ir partnerystę. Šis tikslas buvo pasirinktas, įvertinus Rokiškio rajono kaimo vietovių socialinės, ekonominės, aplinkosauginės situacijos ir gyventojų poreikių analizės rezultatus. Šiuo metu Rokiškio r. VVG vienija: 29 kaimo bendruomenes; 10 nevyriausybinių organizacijų; 8 biudžetines organizacijas; 9 verslo įmones; 66 fizinius asmenis. Grupės nariai yra tiesiogiai susiję su kaimo plėtra ir jos įgyvendinimu – dauguma VVG narių yra kaimo gyventojai arba kaimo sektoriuje veikiantys asmenys. Rokiškio VVG šiuo metu įgyvendina projektus, susijusių su Lietuvos kaimo plėtros 2007-2013 metų programos IV kryptimi:

- 1) Rokiškio rajono kaimo vietovių plėtros strategija (gautas finansavimas - 8 980 tūkst. Lt);
- 2) Įgūdžių įgijimo ir pritaikymo ir teritorijos aktyvumo skatinimo (300 tūkst. Lt)
- 3) Teritorinio ir tarptautinio bendradarbiavimo (282 tūkst. Lt).

Rokiškio rajono kaimo vietovių plėtros strategijos lėšomis įgyvendinami/ įgyvendinti kaimiškoje rajono teritorijoje 72 projektai, susiję su pilietinėmis, bendruomeninėmis, verslumo skatinimo kaimo gyventojų iniciatyvomis, taip pat investiciniai projektai į kaimų pastatus, kultūros paveldo ir tradicijų saugojimo objektus, viešąsias erdves.

**2. Rokiškio jaunimo organizacijų sąjungos „Apvalus stalas“ pagrindiniai tikslai:** gerinti jaunimo organizacijų veiklos sąlygas, skatinti jaunimo iniciatyvas, teikti pasiūlymus valstybinėms ir savivaldos institucijoms, sprendžiančioms jaunimo ir jaunimo organizacijų problemas, koordinuoti jaunimo organizacijų vienijimąsi, bendradarbiavimo, informacijos keitimosi srityje, telkti jaunimo organizacijas bendroms problemoms spręsti, vystyti, tarptautinius ryšius. RJOS "Apvalus stalas" rengia jaunimui mokymus. RJOS "AS" kaip organizacija partnerė dalyvauja užsienio jaunimo

organizacijų rengiamuose projektuose' RJOS "Apvalus stalas" turi savo atstovus Rokiškio jaunimo reikalų taryboje ir per tai įgyvendina jaunimo politiką Rokiškio rajone bei plėtoja veiklas, skirtas rajono jaunimo situacijai gerinti, skatinti jaunus žmones dalyvauti jaunimo veikloje. Nuo 2012 m. Rokiškio jaunimo organizacijų sąjunga "Apvalus stalas" yra Lietuvos jaunimo organizacijų tarybos (LiJOT)

Šiuo metu Rokiškio jaunimo organizacijų sąjunga "Apvalus stalas" vienija 6 jaunimo organizacijas, veikiančias rajone: VO „Deimantas“, jaunimo bendriją „Sėlos Ramuva“, VO „Grožio mokykla“, Rokiškio Juozo Tūbelio gimnazijos Jaunųjų ūkininkų ratelį „Eko-Vita“, bendruomenę „Ateities vardan“, Lietuvos blaivybės draugijos „Baltų ainiai“ Rokiškio skyrių.

**3. Rokiškio kaimo bendruomenių asociacija**, skatina populiarinti kaimo senąsias kaimo tradicijas, bendradarbiauja su kaimyninėmis bendruomenėmis.

### Sportas

2013 m. Rokiškio rajono savivaldybėje veikė 34 sporto organizacijos, tai viena sporto mokymo įstaiga, 31 sporto klubas (asociacijos), dvi viešosios įstaigos, kuriose sportavo 2066 asmenų. Sportuojančiųjų dalis nuo visų gyventojų, Rokiškio rajono savivaldybėje 2013 m. siekė 6,1 proc. ir buvo viena didžiausių apskrityje (atsiliko tik nuo Panevėžio miesto) bei nežymiai viršijo šalies vidurkį (5,5 proc.).

**23 lentelė Sporto organizacijų ir sportuojančiųjų skaičius**

Rodiklis/metai	2008	2009	2010	2011	2012	2013
Sporto organizacijų skaičius	28	30	28	30	32	34
Sportuojančiųjų skaičius	1968	1900	1897	2040	2014	2066
Sporto varžybų ir sveikatingumo renginių skaičius	226	243	330	316	310	315
Sporto varžybų ir sveikatingumo renginių dalyvių skaičius	9051	9499	9490	9013	8873	8965

Paslaugas Rokiškio rajono savivaldybėje teikia kūno kultūros ir sporto centras. Rokiškio rajono kūno kultūros ir sporto centro ištakos – 1954 m. įkurta vaikų sporto mokykla, kuri nuo 2001 m. reorganizuota į kūno kultūros ir sporto centrą. 2013 m. rugsėjo 1 dienai centre veikė 36-ios vienuolikos sporto šakų – lengvosios atletikos, krepšinio, futbolo, ledo ritulio, dziudo imtynių, kulkinio šaudymo, sunkiosios atletikos, šachmatų, jėgos trikovės, bokso, tinklinio ir neįgaliųjų sporto grupės, kuriose užsiėmimus lankė 468 moksleiviai (2012 m. rugsėjo 1 dienai - 467). Pagal moksleivių skaičių kūno kultūros ir sporto centras yra didžiausia papildomo ugdymo įstaiga rajone. Centre dirba 39 darbuotojai, iš jų – 20 trenerių. 5 treneriai turi nacionalinio sporto trenerio, 5 – Lietuvos sporto trenerio kvalifikacines kategorijas. Pažymėtina, kad dauguma trenerių yra baigę Rokiškio rajono kūno kultūros ir sporto centrą. Centras turi sporto salę su administracinėmis patalpomis, stadioną, šaudyklą ir ledo ritulio aikštę. Dalis grupių dirba miesto ir rajono mokyklų sporto bazėse. Mokinių ir trenerių skaičius kūno kultūros ir sporto centre 2010-2013 metais kito neženkiai.

2013 metai rajono sportininkams buvo sėkmingi. Pasaulio jaunimo krepšinio čempionate Simas Raupys pelnė bronzos medalį, Pasaulio vaikų MUAI-TAI čempionate Dalius Skruodys iškovojo trečiąją vietą, Pasaulio jaunių ir jaunimo ledo ritulio II diviziono čempionatuose šalies garbę gynė Dominykas Deksnys ir Kasparas Falkas, Europos sambo jaunių ir jaunimo čempionatuose Agnė Šlapelytė ir Vilija Guzaitė iškovojo trečiąsias vietas. Šalies rekordus gerino sunkiaatletis Svajūnas Aleksiejus ir šaulė Ernesta Mikalauskaitė.

2013 metų Lietuvos sporto žaidynėse Rokiškio rajono savivaldybė ir rajono kūno kultūros ir sporto

centras užėmė trečiąsias vietas. Žaidynių nugalėtojais tapo šauliai Ernesta Mikalauskaitė ir Edvinas Deksnys, dziudo imtynininkė Elina Jakulytė, sunkiaatletis Svajūnas Aleksiejus, prizinininkais – šauliai Matas Leščinskis ir Miglė Čizaitė, lengvaatlečiai Karina Šiaulytė ir Arnas Erslovas, dziudo imtynininkė Armantė Kiškytė.

Lietuvos mokinių olimpinio festivalio nugalėtojais tapo Rokiškio Juozo Tumo-Vaižganto gimnazijos šauliai ir Juodupės gimnazijos kvadrato komanda.

Sportininkų pergalės ne tik reprezentavo rajoną, bet tapo svarbiu veiksmu, skatinančiu sportuoti seniūnijų jaunimą. 2013 m. pirmą kartą Lietuvos seniūnijų sporto žaidynėse Rokiškio rajono savivaldybė iškovojo trečiąją vietą.

2013 metais Rokiškyje vyko Lietuvos jaunių sporto žaidynių šaudymo varžybos, Lietuvos šaudymo čempionatas, Tarptautinis lengvosios atletikos metimų festivalis, Aukštaitijos seniūnijų sporto žaidynės, Lietuvos virvės traukimo, Lietuvos motokroso čempionatai, Lietuvos jėgos trikovės jaunių ir jaunimo pirmenybės.

Rokiškio savivaldybėje pagrindinės sporto bazės priklauso švietimo įstaigoms, tai 15 sporto salių, 8 sporto aikštynai (mokykliniai stadionai), 7 futbolo aikštelės, 29 krepšinio, 3 tinklinio aikštelės, uždara šaudykla, čiuožykla – ledo ritulio aikštelė, 2 universalios aikštelės. Sporto klubams ir bendruomenėms priklauso 2 sporto salės (mažesnės 24x12 m), 8 paplūdimio tinklinio, 4 krepšinio, 1 čiuožykla – ledo ritulio aikštė, 2 motokroso trasos, 2 teniso, 1 riedučių aikštelė, baigtas įrengti teniso aikštynas Velniakalnyje. Sumontavus šaldymo įrangą ledo ritulio aikštelėje įvyko 55 ledo ritulio rungtynės, organizuotas Aukštaitijos atviros ledo ritulio lygos čempionatas.

Siekiant sudaryti geresnes sąlygas kūno kultūros ir sporto užsiėmimams 2013 m. renovuota Juodupės gimnazijos, Rokiškio technologijos, verslo ir žemės ūkio mokyklos sporto salės.

Sėkmingai 2014 metus pradėjo ledo ritulininkai: pirmą kartą Rokiškio rajono komanda Lietuvos ledo ritulio čempionate iškovojo antrąją vietą; Pasaulio jaunių ledo ritulio čempionate (II diviziono A grupėje) rokiškėnai Dominykas Čypas – šalies rinktinės kapitonas ir Jaunius Jasinevičius – geriausias rinktinės žaidėjas, tapo čempionato nugalėtojais.

Aktyviai rajono ir šalies sportiniame gyvenime 2013 m. dalyvavo šios organizacijos, tai būtų:

Rokiškio rajono krepšinio federacija (prezidentas Virginijus Gaučys) vienija 136 sportuojančius, aktyviai dalyvauja šalies federacijos veikloje, organizuoja rajono pirmenybes, taurių varžybas, turnyrus.

Rokiškio rajono automobilių ir motociklų sporto klubas „Viesulas“ (vadovas Romas Kišūnas) vienija 56 sportininkus, aktyviai dalyvauja šalies motociklų sporto federacijos veikloje, organizuoja ir dalyvauja šalies ir tarptautinėse motokroso varžybose, subūręs dviračių kroso mėgėjų būrį, vykdo jiems varžybas.

Rokiškio ledo ritulio klubas (prezidentas Rimas Sakaitis) vienija 60 ledo ritulininkų. Daug prisideda puoselėjant sporto bazę, aktyviai dalyvauja organizuojant Aukštaitijos ledo ritulio lygos čempionatus, Lietuvos ledo ritulio čempionate komanda „Rokiškis“ iškovojo antrąją vietą.

Rokiškio rajono jėgos trikovės klubas STK Grizlis“ (vadovas Artūras Kavaliauskas) kuriame aktyviai sportuoja 24 nariai. Klubas aktyviai dalyvauja šalies federacijos veikloje yra Lietuvos jaunių, jaunimo ir suaugusių čempionatų nugalėtojai, šalies čempionatų organizatoriai.

Rokiškio futbolo klubas (prezidentas Erikas Gaigalas) vienija 40 žaidėjų. Klubas aktyviai dalyvauja formuojant futbolo tradicijas rajone – organizuoja varžybas, turnyrus. Klubo komanda dalyvauja Utenos ir Panevėžio krašto futbolo pirmenybėse.

Sporto klubas „Obeliai“ (prezidentas Vitalijus Jocys), kuriame sportuoja 150 gyventojų. Aktyviai formuoja seniūnijos sporto tradicijas, turi gerai įrengtas patalpas užsiėmimams, veikia sporto ir sveikatingumo grupės.

Rokiškio rajono sunkiosios atletikos klubas (prezidentas Dalius Trumpa) dalyvauja šalies federacijos veikloje. Klubas vienija 26 narius. Svajūnas Aleksiejus dalyvavo Pasaulio ir Europos čempionatuose. Klubo nariai sėkmingai dalyvavo tarptautinėse ir šalies varžybose. Tradiciškai organizuojamos sunkiosios atletikos varžybos „Rokiškio sūris“ prizams laimėti.

## Švietimas

Savivaldybės teritorijoje 2013 m. lapkričio 20 d. duomenimis veikė šios švietimo įstaigos:

4 lopšeliai-darželiai; 3 ikimokyklinio ugdymo skyriai; 3 mokyklos- darželiai; 1 pradinė mokykla; 3 mokyklų skyriai ikimokyklinio/pradinio ugdymo; 2 pagrindinės mokyklos; 2 progimnazijos; 1 vidurinė mokykla; 5 gimnazijos; 1 suaugusiųjų ir jaunimo mokymo centras; 4 neformalųjį švietimą teikiančios įstaigos (muzikos, mokykla, choreografijos mokykla, kūno kultūros ir sporto centras, jaunimo centras); 3 neformaliojo ugdymo skyriai; 2 universalūs daugiaviečiai centrai; 1 viešoji įstaiga - Rokiškio jaunimo centras.

2012-2013 m.m. veikė dvi švietimo pagalbos įstaigos: Rokiškio rajono savivaldybės švietimo centras ir Rokiškio rajono savivaldybės pedagoginė psichologinė tarnyba.

5 rajono bendrojo ugdymo mokyklos turi skyrius: Rokiškio Senamiesčio progimnazija (1) – Laibgalių ikimokyklinio ir pradinio ugdymo skyrių; Rokiškio rajono Pandėlio pradinė mokykla (1) – Kazliškio ikimokyklinio ir pradinio ugdymo skyrių; Rokiškio rajono Kamajų Antano Strazdo gimnazija(4) – Kamajų ikimokyklinio ugdymo skyrių, Kalvių pradinio ugdymo skyrių, Kamajų Antano Strazdo gimnazijos neformaliojo ugdymo skyrių; Rokiškio rajono Juodupės gimnazija(1) – Juodupės gimnazijos neformaliojo ugdymo skyrių; Rokiškio rajono Obelių gimnazija(1) – Obelių gimnazijos neformaliojo ugdymo skyrių. 2006–2012 m. labiausiai savivaldybėje keitėsi pagrindinių mokyklų tinklas – iš 11 pagrindinių mokyklų liko 2. Bendrojo lavinimo mokyklų pradinio ugdymo skyrių per šį laikotarpį sumažėjo nuo 8 iki 1. Analizuojant mokinių skaičiaus kaitą, galima pastebėti akivaizdžią bendrojo ugdymo mokyklų mokinių mažėjimo tendenciją nuo 2007 iki 2012 m. Per pastarąjį laikotarpį mokinių skaičius sumažėjo net 1.652 mokiniais. Mokinių skaičiaus kitimo prognozė rodo, kad mokinių skaičiaus mažėjimo tendencijos išliks.

2012-2013 m. rajono mokyklose mokosi 4065 mokiniai, bendrojo ugdymo mokyklose dirba 428 mokytojai; 2012–2013 m. rajono mokyklose mokėsi 4341 mokinsys ir dirbo 459 pedagogai; 2011-2012 m. rajono mokyklose mokėsi 4642 mokiniai, bendrojo lavinimo mokyklose dirbo 492 pedagogai. Bendras mokinių skaičius savivaldybėje per paskutinius trejus mokslo metus sumažėjo 577 mokiniais (arba 12,4 proc.). Lietuvoje ir Panevėžio apskrityje per tą patį laikotarpį mokinių skaičius sumažėjo atitinkamai 10,5 ir 11,0 proc.

**Bendrasis mokyklinis ugdymas.** 2006-2013 m. m. bendrojo ugdymo mokyklų skaičius Rokiškio r. savivaldybėje mažėjo (nuo 28 mokyklų 2006–2007 m. iki 15 mokyklų 2012–2013 m. m.). Minėtu laikotarpiu bendrojo lavinimo mokyklų skaičius mažėjo ir šalyje (9,2 proc.) bei apskrityje (9,0 proc.). Bendrojo lavinimo mokyklų mokinių skaičius, tenkantis 1000 gyventojų (2007–2010 m. pradžioje), 2006-2010 m. mažėjo tiek Rokiškio r. savivaldybėje, tiek šalyje, apskrityje. 2011 m. savivaldybėje 808 vaikai, arba 50,6 proc. nuo visų 1–6 metų amžiaus vaikų, lankė ikimokyklinio ugdymo įstaigas. Ikimokyklinio ugdymo įstaigas lankančių vaikų skaičius ir dalis nuo visų 1–6 metų amžiaus vaikų savivaldybėje, lyginant 2011 ir 2008 m. duomenis, mažėjo: vaikų skaičius sumažėjo 10,8 proc., o dalis nuo visų 1–6 metų amžiaus vaikų sumažėjo 4 proc.

Savivaldybės teritorijoje veikia **Obelių vaikų globos namai**, kuriuose gyvena 55 vaikai, nuo kūdikystės iki 18 metų ir vyresni, kuriems nustatyta nuolatinė arba laikinoji globa (rūpyba) vaikų globos namuose.

**Kavoliškio technologijos, verslo ir žemės ūkio mokykla**, kurioje organizuojamas profesinis ir tęstinis formalusis ir neformalusis mokymas, kasmet mokykloje mokosi iki 310 mokinių. Rengiami specialistai, reikalingi besikeičiančiai darbo rinkai. Mokykloje vykdomos programos, kurias gali rinktis mokiniai, turintys pagrindinį, vidurinį išsilavinimą, taip pat mokiniai, neįgiję pagrindinio išsilavinimo, tačiau ne jaunesni kaip 16 m. mokykloje rengiami šie specialistai: automobilių mechanikai, apdailininkai (statybininkai), siuvėjai, sekretoriai, suvirintojai, technikos šaltkalviai remontininkai, žemės ūkio gamybos verslo darbininkai; galima rinktis ir kitas specialybes: apskaitininko kasininko, dailiųjų tekstilės dirbinių gamintojo, elektros įrenginių montuotojo, kompiuterinio projektavimo operatoriaus, mūrininko betonuotojo, metalo apdirbimo staklininko,

automobilių kėbulo remontininko. Visiems besimokantiems sudaromos sąlygos įgyti B kategorijos vairuotojo ir TR1 kategorijos traktorininko pažymėjimus.

#### Mokinių skaičius mokykloje

##### Bendro skaičiaus dinamika

2011-2012 m. m.	2012-2013 m. m.	2013-2014 m. m.
286	313	310

##### Priėmimo skaičiaus dinamika

2011-2012 m. m.	2012-2013 m. m.	2013-2014 m.m.
171	137	156

#### Geografinis mokinių pasiskirstymas, proc.

Rokiškio rajonas	Rokiškio miestas	Kiti rajonai
59,67	36,07	4,26

#### 2013 m. mokyklą baigusiu mokinių įsidarbinimo analizė

2013 m. mokyklą baigė 123 mokiniai. Dirba – 74 (60,2 proc.), tęsia mokslą aukštosiose mokyklose - 4 (3,3 proc.), profesinėse mokyklose – 13 (10,6 proc.) mokinių. Išvyko į užsienį – 10 (8,1 proc.). Darbo biržoje registruoti 7 (10,2 proc.) mokiniai. Daugiausia įsidarbinusiųjų įgijusių automobilių mechaniko profesiją: 90 proc. (programos kodas 330052502) bei 75 proc. (programos kodas 440052502). 67 proc. technikos šaltkalvio remontininko ir 67 proc. žemės ūkio gamybos verslo darbininko specialybių absolventų gavo darbą.

**Panevėžio kolegijos Rokiškio filialas.** Panevėžio kolegija yra Lietuvos Respublikos valstybinė aukštoji mokykla, kurioje vykdomos aukštosios kolegines studijos, plėtojami taikomieji moksliniai tyrimai ir (arba) profesionalusis menas.

Panevėžio kolegijos Rokiškio filiale kasmet studijuoja apie 90 studentų. Nuolatinėse studijose ~ 54, iššestinėse studijose ~ 40. Filiale dirba 14 dėstytojų, kuriems Kolegija yra pagrindinė darbovietė, iš jų 5 lektoriai, 2 docentai; nepagrindinėse pareigose – 5 dėstytojai.

Pasikeitus Vaiko minimalios ir vidutinės priežiūros įstatymui, nuo 2011 m. Rokiškio r. savivaldybėje veikia Rokiškio rajono savivaldybės administracijos vaiko gerovės komisija, kurios darbo reglamentas, patvirtintas Rokiškio rajono savivaldybės administracijos direktoriaus 2011 m. vasario 14 d. įsakymu Nr. AV- 134. Komisiją sudaro 12 narių: švietimo, socialinės paramos ir sveikatos, juridinio, vaiko teisių apsaugos skyrių specialistai, socialinės paramos centro, pedagoginės psichologinės tarnybos, prokuratūros, Rokiškio r. policijos komisariato ir pataisos inspekcijos atstovai. Komisijos paskirtis: nagrinėti prašymus dėl vaiko minimalios ir vidutinės priežiūros priemonių skyrimo, pratęsimo, pakeitimo ar panaikinimo ir teikti siūlymus administracijos direktoriui dėl priemonių skyrimo, pratęsimo, pakeitimo ar panaikinimo; koordinuoti ugdymo, reabilitacijos, prevencijos ir kitų programų įgyvendinimą savivaldybės teritorijoje, institucijų tarpusavio bendradarbiavimą teikiant metodinę, informacinę, konsultacinę ir dalykinę pagalbą mokyklų vaiko gerovės komisijoms. Kasmet organizuojama apie 12 komisijos posėdžių, kuriuose svarstoma apie 20 nepilnamečių, kuriems skiriamos, pratęsimos, panaikinamos vaiko minimalios ir vidutinės priežiūros priemonės.

Nuo 2010 m. savivaldybėje **veikia Rokiškio rajono švietimo taryba**, tai- visuomeniniais pagrindais prie Rokiškio rajono savivaldybės tarybos veikianti patariamoji rajono švietimo savivaldos institucija, skatinanti visuomenės dalyvavimą formuojant Rokiškio rajono savivaldybės švietimo politiką bei telkianti rajono bendruomenę jai vykdyti. Svarbiausias tarybos uždavinys yra skatinti visuomenės dalyvavimą formuojant Rokiškio rajono savivaldybės švietimo politiką bei telkti rajono bendruomenę jai vykdyti. Tarybą sudaro 13 narių: du 10-12 klasių mokiniai, keturi rajono švietimo įstaigų atstovai (2 bendrojo lavinimo mokyklų vadovai, 1 ikimokyklinio ugdymo

įstaigos vadovas, 1 neformaliojo ugdymo įstaigos vadovas), du pedagogų profesinės sąjungos atstovai, vienas mokinių tėvų (globėjų, rūpintojų) atstovas, vienas Rokiškio rajono savivaldybės tarybos švietimo komiteto narys, du savivaldybės Švietimo skyriaus darbuotojai, vienas savivaldybės Vaiko teisių apsaugos tarnybos atstovas. Personalinę tarybos sudėtį tvirtina rajono savivaldybės taryba. Kasmet Švietimo taryba renkasi į posėdžius, kuriuose svarsto rajono tarybai teikiamus švietimo srities sprendimų projektus.

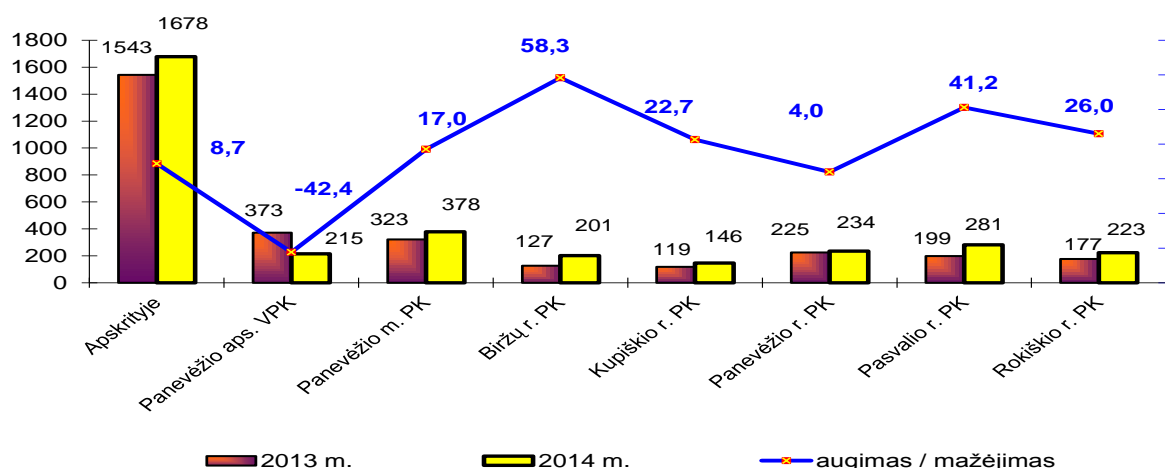
Savivaldybėje įsteigtas **tikslinis studijų paramos fondas**. Fondo Komisija dirba vadovaudamasi Rokiškio rajono savivaldybės tikslinio studijų rėmimo fondo nuostatais, patvirtintais Rokiškio rajono savivaldybės tarybos 2010 m. sausio 29 d. sprendimu Nr. TS-1.9 „Dėl Rokiškio rajono savivaldybės tikslinio studijų rėmimo fondo nuostatų“ ir dalinai pakeistais Rokiškio rajono savivaldybės tarybos 2010 m. rugsėjo 24 d. sprendimu Nr. TS-8.129 „Dėl Rokiškio rajono savivaldybės tikslinio studijų rėmimo fondo nuostatų dalinio pakeitimo“. Komisijos tikslas – organizuoti pretendentų į paramą atranką, priimti nutarimus dėl stipendijų skyrimo ir jų tęsimo. 2013 metais išmokėta iš Tikslinio studijų rėmimo fondo stipendijų už 83000 litų 83 parmos stipendijoms. 2013 metais sudarytos 28 studijų rėmimo sutartys su stipendijos gavėjais (pirmo kurso studentais). Nutrauktos studijų rėmimo sutartys su 36 stipendijos gavėjais (34 studentais, baigusiais du kursus, ir 2 studentais, kurie nutraukė studijas savo noru ir grąžino stipendijas). Savivaldybėje įsteigtas **Jaunųjų talentų rėmimo fondas**. Jaunųjų talentų rėmimo fondo komisija dirba vadovaudamasi Rokiškio rajono savivaldybės jaunųjų talentų rėmimo fondo nuostatais, patvirtintais Rokiškio rajono savivaldybės tarybos 2012 m. kovo 30 d. sprendimu Nr. TS-4.80 „Dėl Rokiškio rajono savivaldybės jaunųjų talentų rėmimo fondo“. Komisijos tikslas – organizuoti pretendentų atranką į fondo paramą ir priimti nutarimus dėl paramos skyrimo. Kasmet iš šio fondo paremiami 3-4 talentingi rajono jaunuoliai, dalyvaujantys čempionatuose, varžybose, konkursuose ir pan.. 2013 metais skirta parama 3 jaunuoliams iš Rokiškio už 9370 litų.

### Nusikalstamumas

Oficialiais Informatikos ir ryšių departamento prie LR VRM statistinių ataskaitų duomenimis, 2014 m. sausio–kovo mėnesiais šalyje registruotos 21 023 nusikalstamos veikos (iširta – 12 224, arba 58,1 proc.), tai yra 0,1 proc. daugiau nei 2013 metų tą patį laikotarpį. Iš jų: Vilniaus apskrityje – 5 976 nusikalstamos veikos (iširta – 2 948, arba 49,3 proc.), Kauno apskrityje – 3 491 nusikalstama veika (iširta – 1 768, arba 50,6 proc.), Klaipėdos apskrityje – 2 191 nusikalstama veika (iširta 1 538, arba 70,2 proc.), Šiaulių apskrityje – 1 931 nusikalstama veika (iširta – 1 301, arba 67,4 proc.). 2014 m. sausio–kovo mėnesiais Panevėžio apskrityje registruotos 1 678 nusikalstamos veikos (iširta – 1 063, arba 63,3 proc.). Registruotų nusikalstamų veikų skaičius 2014 m. sausio–kovo mėnesiais palyginant su 2013 m. tuo pačiu laikotarpiu Panevėžio apskrityje padidėjo 8,7 proc. Palyginus su 2013 m., Rokiškio rajone 2014 m. nusikalstamų veikų skaičius išaugo nežymiai (tik 4 proc.)

**24 lentelė 2013 ir 2014 m. sausio–kovo mėnesiais registruotos nusikalstamos veikos ir jų kitimo procentas**





25 lentelė 2013 ir 2014 m. sausio–kovo mėnesiais registruotos ir ištirtos nusikalstamos veikos

	Registruota, sk.		Ištirta, sk.		Ištirta, proc.	
	2013 m.	2014 m.	2013 m.	2014 m.	2013 m.	2014 m.
Šalyje	21003	21023	11931	12224	56,8	58,1
<b>Panevėžio apskritis</b>	<b>1543</b>	<b>1678</b>	<b>1087</b>	<b>1063</b>	<b>70,4</b>	<b>63,3</b>
Panevėžio aps. VPK	373	215	348	171	93,3	79,5
Panevėžio m. PK	323	378	222	206	68,7	54,5
Biržų r. PK	127	201	68	102	53,5	50,7
Kupiškio r. PK	119	146	79	92	66,4	63,0
Panevėžio r. PK	225	234	147	136	65,3	58,1
Pasvalio r. PK	199	281	108	237	54,3	84,3
Rokiškio r. PK	177	223	115	119	65,0	53,4

26 lentelė. Eismo įvykiai

	Įskaitiniai eismo įvykiai			Žuvusiųjų skaičius			Sužeistų skaičius		
	2013	2014	+/-, proc.	2013	2014	+/-, proc.	2013	2014	+/-, proc.
<b>Apskritis</b>	<b>47</b>	<b>78</b>	<b>66,0</b>	<b>5</b>	<b>5</b>	<b>0,0</b>	<b>54</b>	<b>102</b>	<b>88,9</b>
Panevėžio m.	23	40	73,9	0	1	100,0	24	59	145,8
Biržų r.	4	7	75,0	1	1	0,0	3	8	166,7
Kupiškio r.	0	4	100,0	0	1	100,0	0	3	100,0
Panevėžio r.	11	15	36,4	1	1	0,0	19	17	-10,5
Pasvalio r.	3	5	66,7	0	1	100,0	3	7	133,3
Rokiškio r.	6	7	16,7	3	0	-100,0	5	8	60,0

Iš pateiktų duomenų matyti, kad palyginti su 2013 m. Rokiškio r. 2014 m. įskaitinių eismo įvykių padidėjo gana nežymiai – tik 16,7 proc, kai apskrityje tokių įvykių išaugo 66 proc. Lyginant žuvusių skaičių apskrityje ir kaimyniniuose rajonuose, matyti, kad Rokiškio rajone 2014 m. I ketvirtyje nebuvo žuvusių, kai lyginant su tuo pačiu laikotarpiu 2013 m. buvo net trys žuvę asmenys, kai aplinkiniuose rajonuose Biržų ir Panevėžio rajonuose buvo žuvę po vieną.

**28 lentelė LAISVŲ PAREIGYBIŲ SKAIČIUS (2014-04-01)**

Policijos komisariatai	Iš viso pareigybių	Iš viso laisvų pareigybių skaičius	Laisvos pareigybės, proc.	Iš jų					
				Pareigūnų pareigybių	Laisvos pareigybės/%	Karjeros valst. tarnaut. pareigybių	Laisvos pareigybės	Dirbančių pagal darbo sut. pareigybių	Laisvos pareigybės
Panevėžio VPK (36)	<b>458,1</b>	70,2	15,3	<b>348</b>	68/20,9	<b>65</b>	1	<b>45,1</b>	1,2
Panevėžio m. PK (10)	<b>110</b>	11	10,0	<b>103</b>	11/11,5	<b>1</b>	0	<b>6</b>	0
Biržų r. PK (7)	<b>85</b>	8	9,4	<b>73</b>	8/11,0	<b>6</b>	0	<b>6</b>	0
Kupiškio r. PK (5)	<b>64</b>	7	10,9	<b>56</b>	7/12,5	<b>3</b>	0	<b>5</b>	0
Panevėžio r. PK (6)	<b>70</b>	5	7,1	<b>61</b>	5/9,7	<b>2</b>	0	<b>7</b>	0
Pasvalio r. PK (7)	<b>84</b>	7	8,3	<b>73</b>	7/9,6	<b>4</b>	0	<b>7</b>	0
Rokiškio r. PK (9)	<b>110</b>	6	5,5	<b>98</b>	6/6,1	<b>5</b>	0	<b>7</b>	0
<b>Iš viso apskrityje (80)</b>	<b>981,1</b>	<b>114,2</b>	<b>11,6</b>	<b>812</b>	<b>112/13,8</b>	<b>86</b>	<b>1</b>	<b>83,1</b>	<b>1,2</b>

**m. Nepilnamečių padarytų nusikalstamų veikų dinamika 2011-2013**

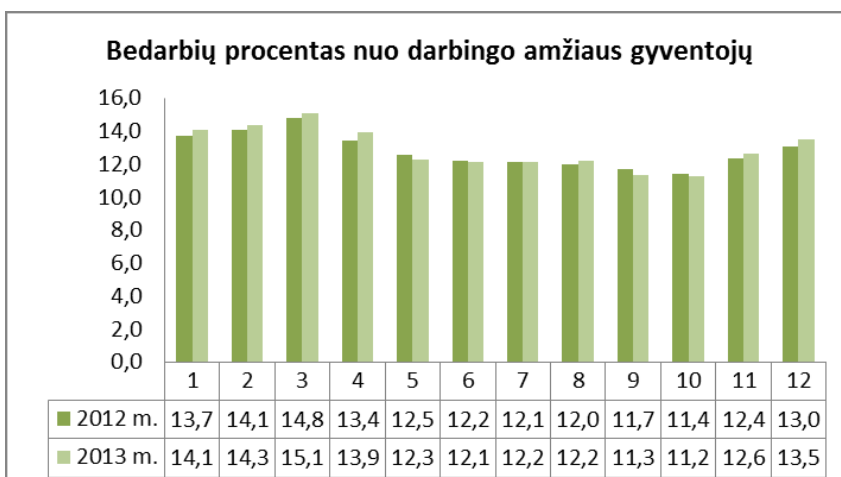
Nepilnamečių padarytos nusikalstamos veikos	2011	2012	2013
Nusikalstamos veikos Rokiškio r. sav.	33	37	41
Nusikaltimai	29	33	39
Baudžiamieji nusižengimai	3	3	1

*Šaltinis: Statistikos departamentas*

Nepilnamečių padarytos nusikalstamos veikos ir nusikaltimai 2011-2013 m. laikotarpiu išaugo, tačiau 2014 m. I ketvirtyje lyginant su 2013m. tuo pačiu laikotarpiu šie rodikliai yra mažesni (10/15)

## Užimtumas ir darbo rinka

**Darbo rinkos tendencijos.** 2013 m. pabaigoje Rokiškio skyriuje įregistruoti 2667 bedarbiai, tai sudarė 13,5 proc. darbingo amžiaus gyventojų. Mažiausias nedarbas buvo pasiektas spalio mėnesį (11,2 proc.). Nuo metų pradžios bedarbių dalis darbingo amžiaus gyventojų tarpe išaugo 0,5 proc. punkto: nuo 13 proc. (2013 m. sausio 1 d.) iki 13,5 proc. (2014 m. sausio 1 d.). 2014 m. sausio 1 d. Panevėžio teritorinės darbo



biržos Rokiškio skyriuje įregistruotas 1451 bedarbis vyras, jie sudarė 14,1 proc. darbingo amžiaus vyrų. Moterų nedarbas siekė 12,8 proc. (1216), o jaunimo iki 25 metų amžiaus nedarbas — 6,5 proc. (260). 2014 m. sausio 1 d. Rokiškio darbo biržoje įregistruoti 1587 kaimo bedarbiai. Kaimo vietovėse nedarbas siekė 17,5 proc. ir buvo 7,4 proc. punktai didesnis nei mieste (10,2 proc.).

Didžiausio nedarbo teritorijos rajone 2014-01-01:

Panemunėlio seniūnija – 19,9 proc.

Juodupės seniūnija – 17,7 proc.

Mažiausia bedarbių dalis registruota:

Rokiškio mieste – 11,1 proc.

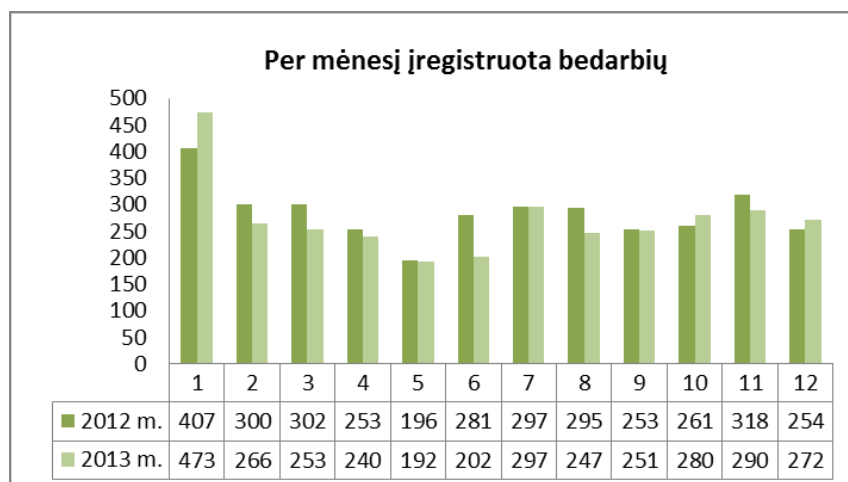
Rokiškio kaimiškoje seniūnijoje – 12,3 proc.

Skirtumas tarp aukščiausio (Panemunėlio seniūnija) ir žemiausio (Rokiškio miestas) nedarbo teritorijų 2014 m. sausio 1d. sudarė 8,8 proc. punkto.

### Darbo jėgos pasiūla – paklausa

- **Darbo jėgos pasiūla mažėjo.**
- **Darbo paklausa augo, ypač statybos, pramonės sektoriuose.**
- **Įdarbinta daugiau ieškančių darbo asmenų.**

**Darbo jėgos pasiūla.** Per 2013 metus į Panevėžio teritorinės darbo biržos Rokiškio skyrių kreipėsi 3263 bedarbiai. 2013 metais vidutiniškai 978 arba 38 proc. bedarbių buvo ilgiau kaip 12 mėn. nedirbę (ilgalaikiai bedarbiai). Vidutiniškai per mėnesį darbo rinką papildydavo 307 darbo ieškantys asmenys, 271 — bedarbis. Kiekvieną dieną įsiregistruodavo vidutiniškai po 13 bedarbių. 2013 m. didžiausias besikreipiančiųjų srautas buvo metų pradžioje ir metų pabaigoje. Daugiausia įsiregistravusių bedarbiais buvo sausio mėnesį.



Per 2013 metus kas antras atėjęs į darbo biržą neturi profesinio pasirengimo ir buvo kaimo gyventojas, ketvirtadalis jų – jauni asmenys iki 25 metų amžiaus, kas penktas bedarbis – vyresnis nei 50 m. amžiaus. Kas šeštas bedarbis turėjo aukštąjį universitetinį ar neuniversitetinį išsilavinimą.

Beveik pusė (49,0 proc.) netekusių darbo ir užsiregistravusių darbo biržoje asmenų buvo iš paslaugų sektoriaus, 23 proc. – pramonės, atitinkamai — 9 ir 11 proc. žemės ūkio ir statybų.

**23 lentelė Bedarbiai pagal profesijų grupes**

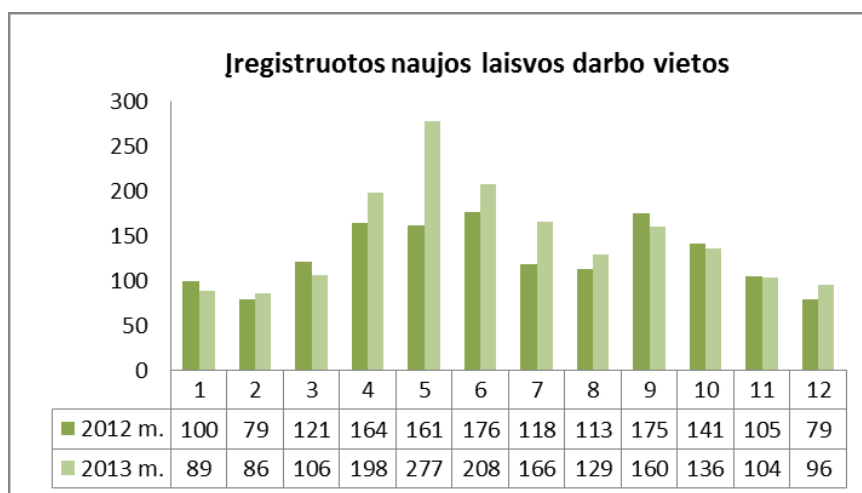
Profesijų grupė	2013-01-01			2014-01-01		
	Iš viso bedarbių	Dalis, proc.	iš jų moterų	Iš viso bedarbių	Dalis, proc.	iš jų moterų
Iš viso:	2625	100	1205	2666	100,0	1216
1. Įstatymų leidėjai, vyresnieji pareigūnai ir valdytojai	40	1,5	27	52	2,0	30
2. Specialistai	64	2,4	40	56	2,1	35
3. Jaunesnieji specialistai ir technikai	63	2,4	51	67	2,5	44
4. Jaunesnieji tarnautojai	62	2,4	53	63	2,4	54
5. Aptarnavimo sferos ir prekybos darbuotojai	240	9,1	209	272	10,2	223
6. Kvalifikuoti prekinio žemės ūkio ir žuvininkystės darbuotojai	105	4,0	46	90	3,4	36
7. Kvalifikuoti darbininkai ir amatininkai	420	16,0	154	407	15,3	137
8. Įrengimų, mašinų operatoriai bei surinkėjai	236	9,0	15	226	8,5	15
9. Nekvalifikuoti darbininkai	1206	45,9	503	1260	47,3	543
10. Ginkluotosios pajėgos	4	0,2	0	1	0,0	0
11. Niekur nedirbę	185	7,1	107	172	6,5	99

**Darbo jėgos paklausa.** Darbdaviai per 2013 metus įregistravo 1760 laisvų darbo vietų — 15 proc. daugiau nei 2012 metais, iš jų: neterminuotam darbui — 1436, terminuotam darbui — 324 darbo pasiūlymai. Darbo pasiūlymų registracija, lyginant su praeitais metais, išaugo visose ekonominėse veiklose. Daugiausiai laisvų darbo vietų registruota paslaugų sektoriuje - 853 arba 48,5 proc., pramonėje — 460 arba 25,6 proc., statybose — 256 arba 14,5 proc. ir žemės, miškų ūkyje – 11,4 proc. (201). Lyginant su 2012 metais didžiausias laisvų darbo vietų augimas stebimas statybose 52 proc., pramonėje –21,6 proc.

2013 m. vidutiniškai per mėnesį buvo užregistruojama iki 146 laisvų darbo vietų, tai 16 laisvų darbo vietų daugiau nei 2012 m. iš jų apie 119 — pastoviam darbui (2012 m. – 100).

Daugiausiai darbo pasiūlymų sulaukė kvalifikuoti darbininkai – 1010 arba 57,4 proc. visų registruotų darbo pasiūlymų, specialistai su aukštuoju išsilavinimu – 197 arba 11,2 proc.

Didžiausia darbo jėgos paklausa tarp specialistų buvo vadybininkams, administratoriams, inžinieriams, buhalteriams, tarp kvalifikuotų darbininkų – vairuotojams ekspeditoriams, pardavėjams, kelio darbininkams, pieno produktų gamintojams, medienos apdirbimo staklių



operatoriams (staklininkams), šaltkalviams remontininkams, miško darbininkams, suvirintojams, plataus profilio statybininkams.

#### ***Tarpininkavimas įsidarbinant.***

Per 2013 m. įsidarbino 1827 asmenys. Per dvylika mėnesių pagal neterminuotas darbo sutartis įdarbinta 1520 darbo ieškančių asmenų, pagal terminuotą — 307 asmenys. Tai 8 proc. daugiau nei 2012 metais. Vykdyti individualią veiklą pagal verslo liudijimą pradėjo 354 asmenys, tai beveik trečdaliu daugiau nei 2012 metais.

Įsidarbinimo galimybės buvo didžiausios 2013 m. balandžio, gegužės, birželio mėnesiais, mažiausios – vasario, kovo, lapkričio, gruodžio mėnesiais.

2013 metais vidutiniškai kas mėnesį turėjo galimybes įsidarbinti – 152 darbo ieškantys asmenys.

***Aktyvios darbo rinkos politikos priemonės.*** 2013 metais į aktyvias darbo rinkos politikos priemones nukreipta 1315 bedarbių, iš jų:

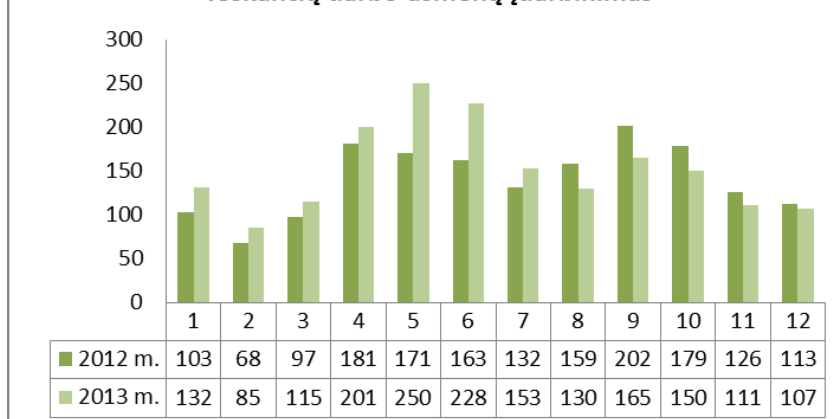
- 145 į Bedarbių ir įspėtų apie atleidimą iš darbo darbuotojų profesinį mokymą;
- 111 į Įdarbinimo subsidijuojant priemonę;
- 50 į Darbo įgūdžių įgijimo rėmimą;
- 878 į Viešus darbus;
- 7 į Darbo rotaciją;
- 6 į Teritorinį judumą;
- 112 gavo subsidijas verslo liudijimo įsigijimo išlaidų kompensavimui;
- 2 asmenys įdarbinti į naujai į įsteigtas darbo vietas neįgaliesiems;
- 12 asmenų įdarbinti į darbo vietas, sukurtas pagal VUI projektus;
- 2 asmenys su negalia išvyko į Profesinės rehabilitacijos programą.

Iš visų dalyvavusių aktyvios darbo rinkos politikos priemonėse 47 proc. – moterys, 95,6 proc. – papildomai darbo rinkoje remiami bedarbiai, 16,9 proc. – jaunimas iki 25 m. amžiaus, 67,9 proc. – ilgalaikiai bedarbiai, vyresni nei 50 m. amžiaus – 29,5 proc.

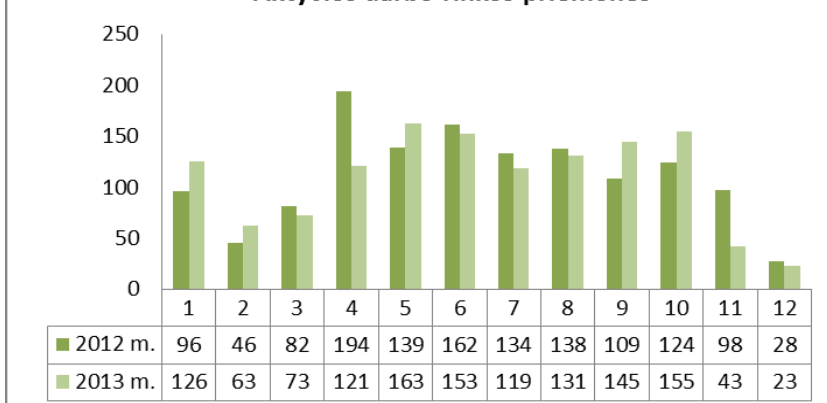
Aktyvios darbo rinkos politikos priemonėse vidutiniškai kiekvieną mėnesį dalyvavo per 250 ieškančių darbo asmenų.

(Šaltinis: [Panevėžio](#) teritorinės darbo biržos Rokiškio skyrius)

**Ieškančių darbo asmenų įdarbinimas**



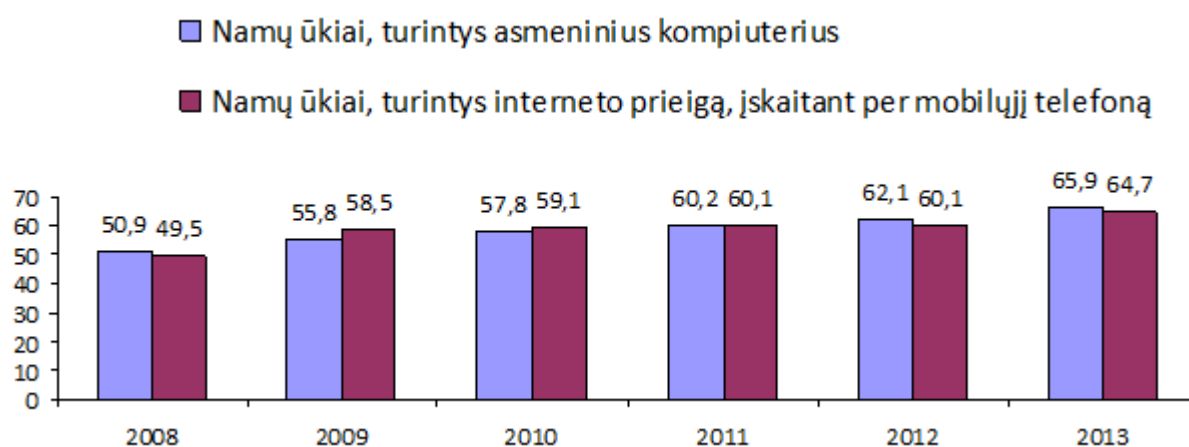
**Aktyvios darbo rinkos priemonės**



Spartus informacinių technologijų vystymasis skatina naujų technologijų, modernių informacijos sistemų diegimą, o jų svarba itin didelė. Savivaldybės internetiniame tinklapyje pateikiama ir atnaujinama visa reikalinga informacija visuomenei. Informacijos pateikimas interneto tinklapyje savivaldybei labai aktualus, nes vystantis telekomunikacinėms technologijoms didėja jomis besinaudojančių gyventojų kiekis, taip pat daugėja naujų technologijų panaudojimo sričių. Reguliariai internetu naudojosi 65 procentai visų 16–74 metų amžiaus gyventojų 2013 m. pirmąjį ketvirtį asmeninius kompiuterius namuose turėjo 66, o interneto prieigą – 65 procentai namų ūkių<sup>1</sup>, praneša Lietuvos statistikos departamentas, remdamasis informacinių technologijų naudojimo namų ūkiuose tyrimo duomenimis. Asmeninius kompiuterius turinčių namų ūkių dalis per metus padidėjo keturiais procentiniais punktais, o turinčių interneto prieigą – penkiais. Mieste kompiuterius ir interneto prieigą namuose turėjo 72 procentai, kaime kompiuterius – 53 procentai, o interneto prieigą – 50 procentų namų ūkių. Pranešime pateikiama informacija apie namų ūkius, kurių bent vienas narys ne vyresnis kaip 74 metų.

#### Namų ūkiai, turintys asmeninius kompiuterius ir interneto prieigą

Procentais



Beveik visi (99,7 %) namų ūkiai, turintys namuose interneto prieigą, naudojami plačiajuosčiu ryšiu, įskaitant ir mobilųjį. Mieste plačiajuosčio interneto prieigą turėjo 99,8, kaime – 99,3 procento internetą naudojančių namų ūkių. Dažniausiai naršyti internete naudojamas prietaisas – stalo arba nešiojamasis kompiuteris. Kompiuterį naršyti internete naudojo 98 procentai interneto prieigą turinčių namų ūkių, mobilųjį telefoną – 28 procentai. 2 procentams interneto prieigą turinčių namų ūkių mobilusis telefonas buvo vienintelė naršymo internete priemonė (mieste – 1, kaime – 5 %).

#### 28 lentelė. Namų ūkiai, turintys asmeninį kompiuterį ar interneto prieigą metų pradžioje

VIETA / METAI	2009	2010	2011	2012	2013
<b>Lietuvos Respublika</b>					
Kompiuteriai, proc.	52,2	53,8	55,8	57,0	65,9
Interneto prieiga, proc.	54,7	54,9	55,8	55,2	64,7
<b>Panevėžio apskritis</b>					
Kompiuteriai, proc.	45,4	42,4	52,7	55,5	62,7
Interneto prieiga, proc.	57,4	52,1	53,0	53,7	61,4

Šaltinis: Statistikos departamentas

Statistikos departamento duomenimis Panevėžio apskrityje, 2013 m. pradžioje per paskutinius 3 mėnesius internetu naudojosi 65,3 procentų visų šalyje gyvenančių 16–74 metų amžiaus asmenų, o 2012 m. per tą patį laikotarpį internetu naudojosi 64,3 procentų to paties amžiaus asmenų.

Daugiausia internetu naudojosi mokiniai ir studentai – 99,3 proc. visų šios grupės apklaustųjų. Internetas daugiausia buvo naudojamas naujienoms, laikraščiams ir žurnalams skaityti, ryšiams, informacijos paieškai. Naujienas, laikraščius ir žurnalus internete skaitė ar siuntėsi 91 procentas, informacijos apie prekes arba paslaugas ieškojo 83 procentai, elektroniniu paštu naudojo 81

procentas internetų.

## VIDINĖS APLINKOS ANALIZĖ:

### Teisinė bazė

Rokiškio r. savivaldybė savo veiklą organizuoja vadovaudamasi Lietuvos Respublikos įstatymais ir vidaus dokumentais: Rokiškio r. savivaldybės tarybos veiklos reglamentu, Rokiškio r. savivaldybės administracijos nuostatais ir kitais savivaldos institucijų veiklą reglamentuojančiais dokumentais.

### Organizacinė struktūra

Rokiškio r. savivaldybės atstovaujamoji institucija yra taryba, turinti vietos valdžios ir viešojo administravimo teises ir pareigas, vykdomoji institucija – administracijos direktorius, administracijos direktoriaus pavaduotojas, turintys viešojo administravimo teises ir pareigas. Šios savivaldybės institucijos yra atsakingos už savivaldos teisės įgyvendinimą.

Savivaldybės funkcijos pagal veiklos pobūdį skirstomos į vietos valdžios, viešojo administravimo ir viešųjų paslaugų teikimo. Vietos valdžios funkcijas įstatymų nustatyta tvarka atlieka savivaldybės taryba. Viešojo administravimo funkcijas įstatymų nustatyta tvarka atlieka savivaldybės taryba, savivaldybės vykdomoji institucija (vykdomosios institucijos), kiti savivaldybės įstaigų ir tarnybų vadovai, valstybės tarnautojai, kuriems teisės aktai ar savivaldybės tarybos sprendimai suteikia viešojo administravimo teises savivaldybės teritorijoje. Viešąsias paslaugas teikia savivaldybių įsteigti paslaugų teikėjai arba pagal sudarytas sutartis kiti viešai pasirenkami fiziniai ar juridiniai asmenys.

Savivaldybės taryba savo veikloje vadovaujasi 2008 m. gruodžio 29 d. sprendimu Nr. TS-13.229 patvirtintu „Rokiškio rajono savivaldybės tarybos veiklos reglamentu“. Savivaldybės taryba susideda iš įstatymų nustatyta tvarka demokratiškai išrinktų savivaldybės bendruomenės atstovų – 25 savivaldybės tarybos narių. 2011 m. balandžio 29 d. sprendimu Nr. TS-6.88 „Dėl rajono savivaldybės tarybos komitetų sudarymo“ sudaryti 5 Rokiškio rajono savivaldybės tarybos komitetai:

- Teisėsaugos, mandatų, etikos, informacijos;
- Švietimo, kultūros ir sporto;
- Sveikatos ir socialinės apsaugos;
- Finansų, verslo, vietinio ūkio;
- Kaimo reikalų;

Daugiausia mandatų Rokiškio r. savivaldybės taryboje turi Lietuvos socialdemokratų partija – 7, Partija „Tvarka ir teisingumas“ (liberalai demokratai) – 5, Tėvynės sąjunga (konservatoriai, politiniai kaliniai ir tremtiniai, krikščioniškieji demokratai) – 4, Liberalų ir centro sąjunga – 4, darbo partija – 3, Lietuvos valstiečių liaudininkų sąjunga – 1, išsikėlęs save kandidatas – Virginijus Lukošius. Pirmasis posėdis įvyko 2011 m. balandžio 6 d. Rokiškio rajono savivaldybės meru išrinktas Vidmantas Kanopa.

Savivaldybės taryba 2009 m. vasario 27 d. sprendimu Nr. TS-3.48 patvirtino Rokiškio r. savivaldybės administracijos nuostatus. Vadovaujantis šiais nuostatais, savivaldybės administracija: savivaldybės teritorijoje organizuoja ir kontroliuoja savivaldybės institucijų sprendimų įgyvendinimą arba pati juos įgyvendina; vykdo įstatymus ir Vyriausybės nutarimus, nereikalaujančius savivaldybės tarybos sprendimų; įstatymų nustatyta tvarka organizuoja savivaldybės biudžeto pajamų ir išlaidų bei kitų piniginių išteklių buhalterinės apskaitos tvarkymą; organizuoja ir kontroliuoja savivaldybės turto valdymą ir naudojimą; administruoja viešųjų paslaugų teikimą; per įgaliotus valstybės tarnautojus atstovauja savivaldybei savivaldybės įmonių ir akcinių bendrovių valdymo organuose; rengia savivaldybės institucijų sprendimų ir potvarkių projektus; atlieka mero, tarybos narių, kai šie vykdo savo įgaliojimus ir savivaldybės kontrolės ir

audito tarnybos finansinį, ūkinį bei materialinį aptarnavimą; vykdo kitas Vietos savivaldos įstatyme numatytas (savarankiškasias, priskirtąsias, valstybines ir sutartines) funkcijas.

Savivaldybės taryba 2003 m. gruodžio 23 d. sprendimu Nr. 192 patvirtino Rokiškio r. savivaldybės administracijos struktūrą. Administraciją šiuo sprendimu (su visais sekančiais pakeitimais) sudaro: Administracijos direktorius, Administracijos direktoriaus pavaduotojas, Vyresnysis specialistas civilinei ir darbo saugai, Architektūros ir paveldosaugos skyrius, Centralizuotos buhalterinės apskaitos skyrius, Civilinės metrikacijos skyrius, Turto valdymo ir viešųjų pirkimų skyrius, Finansų skyrius, Juridinis ir personalo skyrius, Kanceliarijos skyrius, Statybos ir infrastruktūros plėtros skyrius, Kultūros, turizmo ir ryšių su užsienio šalimis skyrius, Socialinės paramos ir sveikatos skyrius, Švietimo skyrius, Vaiko teisių apsaugos skyrius, Centralizuotas vidaus audito skyrius, Žemės ūkio skyrius, Ūkio tarnyba, Strateginio planavimo ir investicijų skyrius, Archyvų skyrius bei Juodupės, Jūžintų, Kamajų, Kazliškio, Kriaunų, Panemunėlio, Pandėlio, Obelių, Rokiškio kaimiškoji ir Rokiškio miesto seniūnijos.

Rokiškio r. savivaldybės tarybos 2008 m. gruodžio 5 d. sprendimu Nr. TS-12.206 patvirtinti kontrolės ir audito tarnybos nuostatai. Tarnyba yra subjektas, prižiūrintis, ar teisėtai, efektyviai, ekonomiškai ir rezultatyviai valdomas ir naudojamas savivaldybės ir patikėjimo teise valdomas valstybės turtas, kaip vykdomas savivaldybės biudžetas ir naudojami kiti piniginiai ištekliai. Tarnyba yra biudžetinė įstaiga, išlaikoma iš savivaldybės biudžeto.

### Žmogiškieji ištekliai

Savivaldybės administracijos didžiausią leistiną valstybės tarnautojų ir darbuotojų, dirbančių pagal darbo sutartis ir gaunančių darbo užmokestį iš savivaldybės biudžeto, pareigybių (etatų) skaičių nustato Rokiškio r. savivaldybės taryba. Per 2006–2013 metus šis skaičius kito netolygiai: 2007 m. ir 2008 m. didėjo (padidėjo nuo 192 etatų 2006 m. iki 212,5 – 2008 m.). Savivaldybėje tarybos sprendimais taip pat patvirtintos 2 politikų pareigybės (meras, mero pavaduotojas) bei 2 politinio (asmeninio) pasitikėjimo valstybės tarnautojų pareigybės ( mero patarėjas ryšiams su visuomene, mero patarėjas verslui ir investicijoms) bei 3 Kontrolės ir audito tarnybos pareigybės.

Didžioji dalis valstybės tarnautojų savivaldybės administracijoje turi A-9 (31 tarnautojas), A11 (13) ir A-12 (14) pareigybines kategorijas.

**29 lentelė. Valstybės tarnautojų pareigybių pasiskirstymas pagal kategorijas metų pradžioje**

KATEGORIJA / METAI	2010	2011	2012	2013
B-6	3	3	3	3
B-7	1	1	1	1
B-11	1	1	1	1
A-7	1	1	1	1
A-8	7	7	7	7
A-9	31	31	31	31
A-10	5	4	3	4
A-11	13	13	13	13
A-12	14	14	14	14
A-13	1	1	1	1
A-16	1	1	1	1
A-17	1	1	1	1
<b>Iš viso:</b>	<b>79</b>	<b>78</b>	<b>77</b>	<b>78</b>

*Šaltinis: Juridinis ir personalo skyrius*

2013 m. didžiosios dalies Rokiškio r. savivaldybės administracijos valstybės tarnautojų ir darbuotojų amžius siekė 51–60 metų (41 proc.) ir 41–50 metų (28 proc.). Valstybės tarnautojai ir darbuotojai kurių amžius iki 30 metų sudarė 6,5 proc., o 31–40 metų sudarė 13 proc. nuo visų dirbančiųjų.



**30 lentelė. Valstybės tarnautojų ir darbuotojų amžius**

AMŽIUS / METAI	2010	2011	2012	2013
Amžius iki 30 m.	2	4	7	13
Amžius nuo 31 iki 40 m.	32	30	26	26
Amžius nuo 41 iki 50 m.	73	69	59	55
Amžius nuo 51 iki 60 m.	77	82	78	82
Amžius nuo 61	9	11	25	23
<b>Iš viso ( darbuotojų skaičius metų pradžioje):</b>	<b>193</b>	<b>196</b>	<b>195</b>	<b>199</b>

*Šaltinis: Juridinis ir personalo skyrius*

2013 m. pabaigoje pirmą kvalifikacinę klasę turėjo 6 valstybės tarnautojai, antrą klasę – 27, o trečią klasę – 40. Kvalifikacinių klasių neturėjo 2 valstybės tarnautojai.

### **Planavimo sistema**

Savivaldybės veiklos planavimas pagal veiklos rezultatų pasiekimo trukmę yra suskirstytas į tris kategorijas: ilgos trukmės – Rokiškio rajono plėtros strateginis planas; vidutinės trukmės (3 metų) – Rokiškio r. savivaldybės strateginis veiklos planas; trumpojo laikotarpio (1 metų) – savivaldybės biudžetas.

Rokiškio rajono plėtros strateginis planas iki 2015 m. patvirtintas Rokiškio r. savivaldybės tarybos 2006 m. spalio 6 d. sprendimu Nr. TS-11.138. Pasikeitus socialinei ir ekonominei situacijai rajone, 2012 m. atsirado poreikis strateginį planą atnaujinti, todėl Rokiškio rajono savivaldybė inicijavo projekto „Rokiškio rajono plėtros strateginio plano iki 2015 metų atnaujinimas“ (projekto Nr. VP1-4.2-VRM-02-R-52-001) teikimą Europos Sąjungos struktūrinių fondų paramai gauti. Įgyvendinant minėtą projektą buvo atnaujintas Rokiškio rajono plėtros strateginis planas iki 2015 m. bei parengtos keturios sektorinės studijos. 2012 m. rugsėjo 28 d. rajono savivaldybės taryba patvirtino Rokiškio rajono įvaizdžio formavimo bei Rokiškio rajono viešosios turizmo infrastruktūros ir paslaugų plėtros sektorines studijas, o 2012 m. spalio 26 d. tarybos posėdyje rajono politikai pritarė ir patvirtino Rokiškio rajono energijos išteklių plėtros bei Rokiškio rajono verslo plėtros ir investicijų pritraukimo į rajoną sektorines studijas bei atnaujintą Rokiškio rajono plėtros strateginį planą iki 2015 metų. Rokiškio rajono plėtros strateginis planas iki 2015 m. yra kompleksinis teisinis strateginio planavimo dokumentas, kuriuo nustatoma bendroji Savivaldybės plėtros strategija ir priemonės jai įgyvendinti. Planas nustato plėtros prioritetus, tikslus, priemones šiai strategijai įgyvendinti bei įgyvendinimo etapus ir preliminarinius finansavimo poreikius.

Rokiškio rajono plėtros strateginiame plane išskirti 3 savivaldybės plėtros prioritetai: įmonių konkurencingumo didinimas, pramonės bei verslo plėtra efektyvių investicijų pagrindu; žmoniškųjų išteklių ugdymas bei tobulinimas, gyvenimo kokybės užtikrinimas; infrastruktūros modernizavimas, siekiant užtikrinti ūkio plėtrą bei sudarant palankias gyvenimo sąlygas; agropramoninio verslo efektyvumo didinimas, subalansuota kaimo plėtra. Prioritetų įgyvendinimui numatyta 16 tikslų ir 48 uždaviniai, už kurių įvykdymą paskirti atsakingi savivaldybės administracijos struktūriniai padaliniai ir kitos savivaldybės pavaldžios institucijos bei įstaigos.

2010 m. pradėtas rengti 2011–2013 m. Rokiškio r. savivaldybės strateginis veiklos planas, kuris yra atnaujinamas kiekvienais metais. Veiklos strateginiame plane numatomi tikslai, programos ir uždaviniai, kuriuos savivaldybė ketina įgyvendinti, siekdama ilgalaikių strateginių tikslų, išdėstyti plėtros strateginiame plane. Taip pat nustatomos veiklos kryptys ir būdai, kaip efektyviausiai panaudoti turimus ir planuojamus gauti finansinius, materialinius ir žmogiškuosius išteklius vizijai ir misijai vykdyti, numatytiems tikslams pasiekti bei veiklos stebėsena ir atsiskaitymas už rezultatus.

## Finansiniai ištekliai

Rokiškio r. savivaldybės 2011–2013 m. strateginio veiklos plano programų pagrindinis finansavimo šaltinis – Savivaldybės biudžeto lėšos, tačiau įvairiems projektams įgyvendinti pritraukiamas finansavimas iš kitų šaltinių, pvz., Europos Sąjungos paramos lėšos, valstybės biudžeto lėšos ir pan. Savivaldybės tarybos 2010-02-29 sprendimu Nr. TS-1.2 2010 m. buvo patvirtinta 71288,6 tūkst. Lt Savivaldybės biudžeto pajamų ir asignavimų (2009 m. – 93621,8 tūkst. Lt). 2006–2009 m. patvirtintų Savivaldybės biudžetų pajamų ir asignavimų planas didėjo (padidėjimas 2009 ir 2006 m. – 48,4 proc.), o 2010 m. – mažėjo (sumažėjimas 2010 ir 2009 m. – 23,8 proc.). Savivaldybė 2010 m. vykdė 9 biudžeto programas. Savivaldybės biudžeto asignavimus valdė 48 asignavimų valdytojai. 2012 m. vykdytos 6 biudžeto programos.

**31 lentelė. Rokiškio rajono savivaldybės pajamos 2010-2013m., tūkst. Lt**

Eil.Nr.	Pajamų rūšys	2010 m.	Proc. nuo visų pajamų	2011 m.	Proc. nuo visų pajamų	2012 m.	Proc. nuo visų pajamų	2013 m.	Proc. nuo visų pajamų
1.	Dotacijos	49.988,5	43,4%	48.128,3	44,2%	46.388,6	42,45%	43.907,3	40,9%
2.	Mokesčiai, iš viso	30.978	26,8%	28.584,1	26,25%	29.871,1	27,33%	29.878,8	27,8%
2.1.	Gyventojų pajamų mokestis	29.220,8	25,36%	26.871,2	24,68%	27.801,3	25,44%	27.670,1	25,8%
2.2.	Prekių ir paslaugų mokesčiai	231,2	0,2%	330,7	0,31%	309,2	0,29%	334,8	0,3%
2.3.	Turto mokesčiai	1.526,0	1,33%	1.382,2	1,27%	1.760,6	1,61%	1.873,9	1,7%
3.	Sandoriai	12,1	0,01%	0,0	0,0%	0,0	0,0%	0,0	0,0%
4.	Kitos pajamos	3.285,4	2,85%	3.591,1	3,30%	3.166,2	2,9%	3.559,5	3,3%
<b>Pajamos, iš viso</b>		<b>115 242</b>	<b>100%</b>	<b>108 888</b>	<b>100%</b>	<b>109 297</b>	<b>100%</b>	<b>107 224,4</b>	<b>100%</b>

*Šaltinis: Rokiškio rajono savivaldybės Finansų skyrius*

Duomenys apie Rokiškio rajono savivaldybės išlaidas ir išlaidų struktūrą pateikiami 32 lentelėje. 2010-2013 m. laikotarpiu Rokiškio rajono savivaldybės išlaidos patirtos 2011 m. – tada jos siekė 85.176,1 tūkst. Lt. 2012 m savivaldybės išlaidos sumažėjo iki 81903,1 tūkst. Lt, o pajamos savivaldybėje buvo didžiausios 2009 m. Stebėtu laikotarpiu pajamos augo sparčiau nei išlaidos tačiau faktinė išlaidų reikšmė buvo didesnė nei pajamų – deficitinis biudžetas. Pagrindinis Rokiškio rajono savivaldybės pajamų šaltinis yra dotacijos bei gyventojų pajamų mokestis. Tai iliustruoja 31 lentelė.

**32 lentelė. Rokiškio rajono savivaldybės išlaidos 2010-2013 m., tūkst. Lt**

Rokiškio rajono savivaldybės išlaidos	2010 m.	Proc. nuo visų išlaidų	2011 m.	Proc. nuo visų išlaidų	2012 m.	Proc. nuo visų išlaidų	2013 m.	Proc. nuo visų išlaidų
Bendros valstybės paslaugos	6.250,6	7,53%	6.114,8	7,18 %	5389,8	6,58%	5150,3	6,38%
Gynyba	143,0	0,17%	170,5	0,20 %	53,6	0,07%	55,7	0,07%
Viešojoji tvarka ir visuomenės apsauga	1.914,8	2,31%	1.909,9	2,25 %	1872,6	2,29%	1978,3	2,45%
Ekonomika	3.550,5	4,28%	2.707,2	3,18 %	2675,0	3,27%	2466,0	3,05%
Aplinkos apsauga	734,0	0,88%	596,4	0,7 %	485,8	0,6%	505,4	0,6%
Būstas ir komunalinis ūkis	4.898,7	5,90%	5.677,7	6,67 %	6365,2	7,78%	6622,4	8,2%
Sveikatos apsauga	300,0	0,36%	438,1	0,51 %	334,7	0,41%	306,0	0,38%

Poilsis, kultūra ir religija	4.495,9	5,42%	5.004,5	5,87 %	5.290,5	6,46%	5537,6	6,86%
Švietimas	46.746,1	56,33%	46.681,5	54,80 %	43.378,6	52,97%	43.238,5	53,56%
Socialinė apsauga	13.952,4	16,81%	15.945,5	18,72 %	16.057,3	19,61%	14.860,4	18,4%
<b>Išlaidos, iš viso</b>	<b>82.986,0</b>	<b>100,0%</b>	<b>85176,1</b>	<b>100,0 %</b>	<b>81903,1</b>	<b>100,00 %</b>	<b>80720,6</b>	<b>100 %</b>

*Šaltinis: Rokiškio rajono savivaldybės Finansų skyrius*

Remiantis 32 lentelės duomenimis didžiausios savivaldybės išlaidos teko švietimo sričiai, socialinei apsaugai, bendroms valstybės paslaugoms, būstui ir komunaliniam ūkiui, poilsiui, kultūrai ir religijai, ekonomikai.

Savarankiškoms funkcijoms biudžeto apimtis mažėja 2464 tūkst.Lt. arba 6,65 proc. Lyginant su 2011 metais, 2012 m. bendra biudžeto apimtis mažėja 4413 tūkst. Lt arba (5,6 proc.) Iš šios sumos valstybės deleguotoms funkcijoms skiriamos lėšos mažėja 1959 tūkst. Lt arba (4,7 proc.) Didžiąja dalimi mažėja mokinio krepšelis- net 1466 tūkst. Lt. Lyginant su praeitais metais, jis mažėja net 6 proc. Savarankiškoms funkcijoms biudžeto apimtis mažėja 2464 tūkst. Lt. (arba 6,65 proc.)

### **Ryšių sistema, informacinės ir komunikavimo sistemos**

Savivaldybės administracija siekia tobulinti informacinių technologijų panaudojimą ryšiams su visuomene, teikiant viešąsias paslaugas, todėl 2010–2011 m. buvo įgyvendintas ES paramą gavęs projektas “Elektroninės demokratijos sistemos sukūrimas ir įdiegimas Rokiškio rajone, sudarant sąlygas rajono politikų ir piliečių grįžtamojo ryšio užtikrinimui elektroninėmis priemonėmis”. Projekto metu sukurta ir įdiegta elektroninės demokratijos informacinė sistema Rokiškio r. savivaldybėje. Šiuo metu veikia interaktyvi svetainė, kurioje gyventojai gali stebėti rajono savivaldybės tarybos posėdžių transliacijas, pateikti peticijas, komentarus, reikšti savo nuomonę ar dalyvauti forumuose ir apklausose savivaldybei ir visuomenei aktualiais klausimais. Gyventojams yra suteikta galimybė bendrauti vaizdo konferencijose su tarybos nariais ar rajono vadovais. Svetainėje skelbiami viešųjų pirkimų rezultatai ir esama situacija. Gyventojai gali teikti pastabas dėl rajono valdžios rengiamų teisės aktų, susipažinti su aktualia informacija apie rengiamus ir priimtus sprendimus.

2011–2013 m. savivaldybės administracija įgyvendino ES paramą gavusį projektą „Rokiškio rajono savivaldybės dokumentų valdymo ir finansų valdymo sistemų sukūrimas ir diegimas“. Projekto metu buvo įdiegta vieninga apskaitos ir valdymo sistema, modernizuota ir praplėsta dokumentų valdymo sistema, įvykdyti darbuotojų mokymai naudotis naujai įdiegtomis sistemomis. Programiniai sprendiniai sukurti taip, kad palikta nuolatinio tobulinimo galimybė – keičiantis įstatymams, savivaldybės valdymo struktūrai ar, paprasčiausiai pagal savivaldybės darbuotojų poreikius ir pastabas, sistemą bus galima nuolat atnaujinti.

### **Vidaus darbo kontrolė**

Lietuvos Respublikos vidaus kontrolės ir vidaus audito įstatyme (2002 m. gruodžio 10 d. Nr. IX-1253) numatyta, kad savivaldybių administracijose turi būti įsteigtos vidaus audito tarnybos.

Rokiškio r. savivaldybės administracijos Centralizuoto vidaus audito skyrius vykdo šias funkcijas: tikrina ir vertina savivaldybės administracijos padalinių, jai pavaldžių ir jos valdymo sričiai priskirtų viešųjų juridinių asmenų vidaus kontrolės sistemos funkcionavimą, rizikos veiksnių valdymo efektyvumą, kad veikla atitiktų Lietuvos Respublikos įstatymus, Vyriausybės nutarimus, kitus norminius teisės aktus; atlieka strateginių ir kitų planų įgyvendinimą, veiklos atitiktį jų tikslams ir uždaviniams, savivaldybės biudžeto asignavimų valdytojų programų vykdymą, joms skirtų lėšų bei valstybės ir savivaldybės turto naudojimą efektyvumo, ekonomiškumo ir rezultatyvumo požiūriais,

turto apskaitą ir apsaugą; rengia vidaus audito ataskaitas su išvadomis ir rekomendacijomis, kaip ištaisyti vidaus audito metu nustatytus pažeidimus; vykdo pažangos stebėjimą (veiklą po audito); rengia reikiamas metodikas, vidaus audito atlikimo programas; siekdamas išvengti darbų dubliavimo, keičiasi informacija su savivaldybės kontrolieriaus tarnyba bei kitais audito vykdytojais.

## SSGG ANALIZĖ:

### Stiprybės

- Parengtas Rokiškio r. savivaldybės teritorijos bendrasis planas.
- Plėtojama strateginio planavimo sistema.
- Spartūs MI ir pramonės produkcijos augimo tempai.
- Išvystytas mažmeninės prekybos įmonių tinklas.
- Aukštas automobilizacijos lygis.
- Žemas nusikalstamumas ir aukštas nusikaltimų išaiškinamumas.
- Išplėtotas kultūros centrų, bibliotekų ir muziejų tinklas.
- Optimizuotas bendrojo lavinimo mokyklų tinklas.

### Silpnybės

- Menkos TUI apimtys.
- Veikiančių ūkio subjektų skaičius (tenkantis 1000 gyventojų) vienas mažiausių apskrityje.
- Mažėjanti pramonės sektoriaus pridėtinė vertė (gamybos sąnaudomis).
- Neigiamas migracijos saldo.
- Nedidelis vienam ūkiui tenkantis žemės ūkio naudmenų plotas.
- Nepakankamai išplėtotas turizmo infrastruktūra.
- Fiziškai ir moraliai pasenusi daugumos švietimo įstaigų mokymo aplinka.
- Padidėjęs socialinių paslaugų gavėjų skaičius, išliekantis socialinių paslaugų poreikis.
- Aukštas ligoninėse gydytų ligonių skaičius (tenkantis 1000 gyventojų).
- Mažėjanti darbingo amžiaus gyventojų dalis

### Galimybės

- ES parama savivaldybės socialinei ir ekonominei plėtrai.
- Didesnis nevyriausybinį organizacijų įsitraukimas į socialinių paslaugų teikimą.
- Socialinių ir sveikatos paslaugų skaičiaus ir įvairovės didinimas.
- Modernios, racionalios ir efektyvios švietimo sistemos kūrimas.
- Aplinkos kokybės gerinimas.
- Parama verslui ir naujų darbo vietų kūrimo skatinimas.
- Tarptautinio bendradarbiavimo didinimas.
- Transporto tinklo plėtra ir kelių infrastruktūros gerinimas.
- Didesnių turistinių srautų pritraukimas, racionaliai panaudojant turimus rekreacinius ir kultūrinius resursus.

### Grėsmės

- Šalyje vyraujantis ekonomikos nuosmukis.
- Valstybės taupymo programa ir išlaidų įvairioms sritims mažinimas.
- Mažėjančios planuojamos savivaldybės biudžeto pajamos.
- Mažėjantis gyventojų skaičius.
- Žemas gimstamumas ir aukštas mirtingumas (tenkantys 1000 gyventojų).
- Mažėjantis bendrojo lavinimo mokyklų mokinių skaičius.
- Mažėjanti gyventojų perkamoji galia.
- Socialinės apsaugos ir sveikatos priežiūros poreikio ir išlaidų augimas dėl senstančios visuomenės.

- Darbo jėgos ir jaunimo emigracija į kitus regionus ar užsienį.

<b>Strateginio tikslo pavadinimas:</b>	<b>Kodas</b>
Užtikrinti aukštą švietimo, socialinės paramos ir sveikatos apsaugos paslaugų kokybę ir prieinamumą	1
<b>Strateginio tikslo aprašymas:</b> Įgyvendinant strateginį tikslą siekiama: teikti kokybiškas švietimo paslaugas savivaldybės formaliojo ir neformaliojo ugdymo įstaigose; užtikrinti tinkamą ugdymo(si) aplinką, tenkinti mokinių pažinimo, lavinimosi ir saviraiškos poreikius; užtikrinti bendrųjų ugdymo planų ir neformaliojo ugdymo programų įgyvendinimą, ugdymo įstaigų aprūpinimą materialiniais ištekliais; sudaryti sąlygas ugdymo procese dalyvaujančių asmenų kvalifikacijos kėlimui ir kompetencijos ugdymui; savivaldybės gyventojams teikti socialinę paramą (socialinės pašalpos, vienkartinės pašalpos, kompensacijos, socialinė parama mokiniams ir kt.) ir socialines paslaugas (asmenų patalpinimas į stacionarias globos įstaigas, slauga pagal socialines indikacijas ir kt.); vykdyti būsto aplinkos pritaikymą neįgaliesiems, organizuoti asmenų su sunkia negalia globą; vykdyti sveikatos priežiūrą mokyklose, prisidėti finansuojant sveikatos priežiūrą atliekančių pirminio ir antrinio lygio gydymo įstaigų bei visuomenės sveikatos biuro veiklą; įgyvendinti sveikatos priežiūros rėmimo specialiąją programą.	
<b>Įgyvendinant šį strateginį tikslą vykdoma programa(-os):</b> 2. Ugdymo kokybės ir mokymosi aplinkos užtikrinimo programa. 4. Socialinės paramos ir sveikatos apsaugos paslaugų kokybės gerinimo programa.	
<b>Strateginio tikslo pavadinimas:</b>	<b>Kodas</b>
Aktyvinti bendruomeninę, kultūrinę ir sportinę veiklą rajone	2
<b>Strateginio tikslo aprašymas:</b> Įgyvendinant strateginį tikslą siekiama: užtikrinti savivaldybės kultūros įstaigų veiklą, turizmo informacijos sklaidą ir paslaugų plėtrą; skatinti sporto plėtrą, vis daugiau gyventojų įtraukiant į savarankiškas ir organizuotas kūno kultūros ir sporto veiklas; didinti rajono kultūrinį–turistinį patrauklumą, skatinti amatų plėtrą, profesionalaus ir mėgėjų meno sklaidą; vykdyti viešųjų darbų, jaunimo politikos, vaikų ir jaunimo socializacijos, narkotikų ir nusikalstamų veikų prevencijos ir kontrolės programas; remti nevyriausybių organizacijų projektus, palaikyti ir plėtoti bendradarbiavimo ryšius su užsienio partneriais; vykdyti kaimo bendruomenei skirtų viešųjų pastatų modernizaciją, gerinant kaimo gyvenamąją aplinką ir plečiant bendruomenės veiklos galimybes.	
<b>Įgyvendinant šį strateginį tikslą vykdoma programa(-os):</b> 3. Kultūros, sporto, bendruomenės, vaikų ir jaunimo gyvenimo aktyvinimo programa.	
<b>Strateginio tikslo pavadinimas:</b>	<b>Kodas</b>
Kurti patogią, sveiką, saugią gyvenamąją ir konkurencingą verslo aplinką	3
<b>Strateginio tikslo aprašymas:</b> Įgyvendinant strateginį tikslą siekiama: užtikrinti bendruomenės, savivaldybės ir valstybės interesų suderinamumą, savalaikį ir kokybišką sprendimų priėmimą; didinti savivaldybės administracijos profesionalumą, rezultatyvumą ir viešumą, užtikrinant bendruomenei aukštą teikiamų viešųjų paslaugų kokybę; modernizuoti ir gerinti socialinio būsto fondą, savivaldybei priklausančių pastatų būklę, vykdyti kompleksinius viešųjų erdvių, infrastruktūros objektų ir daugiabučių namų modernizavimo projektus; vykdyti savivaldybės kelių (gatvių) modernizavimo ir priežiūros darbus didinant eismo saugumą ir mažinant neigiamą transporto poveikį aplinkai; vykdyti teritorijų planavimą užtikrinant subalansuotą savivaldybės teritorijos raidą, kryptingą infrastruktūros objektų plėtrą; išsaugoti esamas melioracijos sistemas, prailginant tinkamą šių sistemų funkcionavimą ir gerinant žemdirbystės sąlygas; vykdyti smulkaus ir vidutinio verslo ir žemės ūkio subjektų rėmimą, skatinant naujų darbo vietų kūrimą, investicijų pritraukimą, pažangių technologijų diegimą, veiklos konkurencingumo augimą; užtikrinti efektyvų atliekų ir antrinių žaliavų tvarkymą, sumažinant aplinkos taršą, kompensuojant aplinkai padaryta žalą, prižiūrint, saugant ir puoselėjant gamtinę aplinką bei ugdant ekologiškai mąstančią visuomenę.	

**Igyvendinant šį strateginį tikslą vykdoma programa(-os):**

1. Savivaldybės pagrindinių funkcijų vykdymo programa.
5. Rajono infrastruktūros objektų priežiūros, plėtros ir modernizavimo programa.
6. Kaimo plėtros, aplinkos apsaugos ir verslo skatinimo programa.