



**RO  
KIŠ  
KIŠ**

Mano  
kraštas  
tavo

# **ROKIŠKIO RAJONO SAVIVALDYBĖS GYVENTOJŲ NUOMONĖS TYRIMO ATASKAITA, 2021 M.**

**2021**



## Turinys

TYRIMO METODOLOGIJA.....	3
RESPONDENTŲ PASISKIRSTYMAS PAGAL SOCIALINES-DEMOGRAFINES CHARAKTERISTIKAS.....	5
I BLOKAS. GYVENTOJŲ PASITENKINIMO IR LŪKESČIŲ DĖL GYVENAMOSIOS APLINKOS IR SAUGUMO RAJONE VERTINIMAS.....	7
II BLOKAS. GYVENTOJŲ PASITENKIMO IR LŪKESČIŲ DĖL TEIKIAMŲ ADMINISTACINIŲ PASLAUGŲ VERTINIMAS ...	13
III BLOKAS. GYVENTOJŲ PASITENKINIMO IR LŪKESČIŲ DĖL ŠVIETIMO PASLAUGŲ IR INFRASTRUKTŪROS VERTINIMAS .....	16
IV BLOKAS. GYVENTOJŲ PASITENKIMO IR LŪKESČIŲ DĖL KULTŪROS, LAISVALAIKIO IR SPORTO PASLAUGŲ BEI INFRASTRUKTŪROS VERTINIMAS .....	20
V BLOKAS. GYVENTOJŲ PASITENKIMO IR LŪKESČIŲ DĖL SVEIKATOS PRIEŽIŪROS PASLAUGŲ BEI INFRASTRUKTŪROS VERTINIMAS.....	27
VI BLOKAS. GYVENTOJŲ PASITENKIMO IR LŪKESČIŲ DĖL SOCIALINIŲ PASLAUGŲ BEI INFRASTRUKTŪROS VERTINIMAS.....	31
VII BLOKAS. GYVENTOJŲ PASITENKINIMO IR LŪKESČIŲ DĖL KOMUNALINIO ŪKIO, APLINKOS TVARKYMO PASLAUGŲ BEI VIEŠOSIOS INFRASTRUKTŪROS VERTINIMAS .....	34
VIII BLOKAS. GYVENTOJŲ PASITENKINIMO IR LŪKESČIŲ DĖL VIEŠOJO SUSISIEKIMO PASLAUGŲ BEI INFRASTRUKTŪROS VERTINIMAS .....	38
IŠVADOS.....	42
REKOMENDACIJOS.....	44

## TYRIMO METODOLOGIJA

Ataskaitoje bus pristatomi Rokiškio rajono savivaldybės gyventojų apklausos rezultatai. Apklausa skirta įvertinti respondentų pasitenkinimą viešosiomis ir administracinėmis paslaugomis bei gyventojų lūkesčius dėl savivaldybės plėtros.

<b>Tyrimo tikslas</b>	Tyrimu siekiama išsiaiškinti Rokiškio rajono savivaldybės gyventojų nuomonę apie gyvenimo rajone galimybes ir problemas, įvertinti pasitenkinimą teikiamomis viešosiomis paslaugomis bei nustatyti lūkesčius dėl savivaldybės plėtros, siekiant integruoti gyventojų nuomonę į rengiamą Rokiškio rajono savivaldybės strateginį plėtros planą iki 2030 m.
<b>Tyrimo uždaviniai</b>	Tyrimo tikslui pasiekti išskelti du uždaviniai: 1) įvertinti Rokiškio rajono savivaldybės gyventojų pasitenkinimą viešosiomis ir administracinėmis paslaugomis, teikiamomis savivaldybės teritorijoje; 2) nustatyti pagrindinius Rokiškio rajono savivaldybės gyventojų lūkesčius dėl savivaldybės plėtros, kuriuos būtų galima integruoti į rengiamą Rokiškio rajono savivaldybės strateginį plėtros planą iki 2030 m.
<b>Tyrimo tikslinės grupės</b>	Tikslinė grupė – Rokiškio rajono savivaldybės gyventojai, vyresni nei 18 m. amžiaus (imtinai), kurie pagal Lietuvos statistikos departamento duomenis 2021 m. pradžioje sudarė 23 462 asmenis.
<b>Tyrimo imtis</b>	Tyrimo imtis pasirinkta su 5 proc. paklaida ir 95 proc. tikimybe. Privaloma imtis apskaičiuota pagal formulę, esančią <a href="http://www.apklausos.lt">www.apklausos.lt</a> . Ji lygi 378 respondentams. Faktinė tyrimo imtis (N=581) didesnė, nei apskaičiuota privaloma. Ją sudaro Rokiškio rajono savivaldybės gyventojai, vyresni nei 18 m. amžiaus. Imtis atrinkta taikant paprastosios atsitiktinės tikimybinės atrankos metodą.
<b>Tyrimo metodas</b>	Apklausa vykdyta internetu ( <i>online</i> ), užpildant anketą, patalpintą Rokiškio rajono savivaldybės interneto puslapyje ir <i>Facebook</i> paskyroje, bei raštu (dalis anketų išdalinta Rokiškio rajono savivaldybės seniūnijose, kitose savivaldybės įstaigose, kur gyventojai, užėję atitinkamų paslaugų, galėjo užpildyti gyventojų nuomonės tyrimo anketas). Buvo užpildytos 488 anketos elektroninėje platformoje ir 93 anketos raštu (iš viso 581). Popierinių anketų buvo išdalinta 215, tačiau tik 93 (43,3 proc.) užpildytos teisingai. Dalis anketų buvo užpildytos ne iki galo arba neteisingai (tokių anketų buvo 59 arba 27,4 proc.), kitos – neužpildytos visai (63 arba 29,3 proc.).
<b>Tyrimo vykdymo laikotarpis</b>	Duomenų rinkimas vyko nuo spalio 21 d. iki lapkričio 11 d. (imtinai).

**Pasitenkinimo vertinimo skalė.** Atliekant pasitenkinimo tyrimus, rekomenduojama naudoti 5-ių arba 10-ties balų skales. Naudojant 10-ties balų skalę, gaunama didesnė diferenciacija respondentų atsakymuose.

Tyrimo naudotos tiek 5-ių, tiek 10-ties balų skalės. Naudojant 10-ties balų skalę, respondentai vertino suteikdami balus nuo 1 iki 10 (1 – reiškia žemiausią, 10 – reiškia aukščiausią įvertinimą). Tokios skalės pagalba galima išreikšti gyventojų procentinį pasitenkinimą paslaugomis, kur 100 proc. reiškia visišką pasitenkinimą. Tokią skalę galima konvertuoti į 5-ių balų skalę, kuri taip pat buvo naudojama tyrime (žr. lentelę žemiau).

**Klausimų tipai.** Be pasitenkinimo vertinimo skalių, anketoje dar buvo naudoti uždari ir atviri klausimai. Uždari klausimų tipai: klausimai su parinktais atsakymų variantais, kai galima pasirinkti vieną arba kelis atsakymus bei hierarchiniai klausimai (išdėstymo tvarkos).



Balai	Įvertinimo tipas	Procentai	Konvertavimas į 5-ių balų skalę
10	Puikus įvertinimas	91-100 proc. – 10 balų	4,5-5,0 – <i>labai gerai arba visiškai sutinku</i>
9	Labai geras įvertinimas	81-90 proc. – 9 balai	
8	Geras įvertinimas	71-80 proc. – 8 balai	
7	Vidutinis įvertinimas	61-70 proc. – 7 balai	3,5-4,4 – <i>gerai arba sutinku</i>
6	Patenkinamas ar neutralus įvertinimas	51-60 proc. – 6 balai	
5	Silpnai patenkinimas ar visiškai neutralus įvertinimas	41-50 proc. – 5 balai	
4	Nepatenkinamas įvertinimas	31-40 proc. – 4 balai	2,5-3,4 – <i>neturiu nuomonės (neutralu) arba nei sutinku, nei nesutinku (vidutiniškai)</i>
3	Blogas įvertinimas	21-30 proc. – 3 balai	
2	Labai blogas įvertinimas	11-20 proc. – 2 balai	
1	Visiškai blogas įvertinimas	0-10 proc. – 1 balas	1-1,4 – <i>labai blogai arba visiškai nesutinku</i>

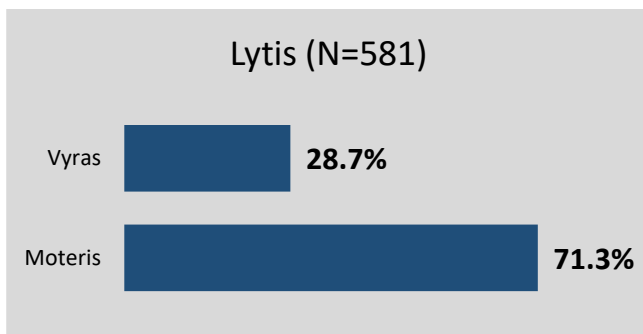
TEIGIAMAS

VIDUTINIŠKAS  
ARBA  
NEUTRALUS

NEIGIAMAS

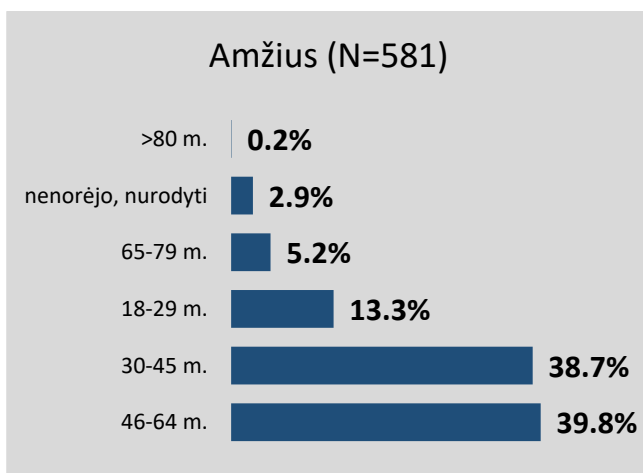
## RESPONDENTŲ PASISKIRSTYMAS PAGAL SOCIALINES-DEMOGRAFINES CHARAKTERISTIKAS

Iš viso Rokiškio rajono savivaldybės gyventojų nuomonės tyrime dalyvavo 581 asmuo, iš kurių 28,7 proc. vyrų ir 71,3 proc. moterų:



1. pav. Respondentų pasiskirstymas pagal lytį (proc.)

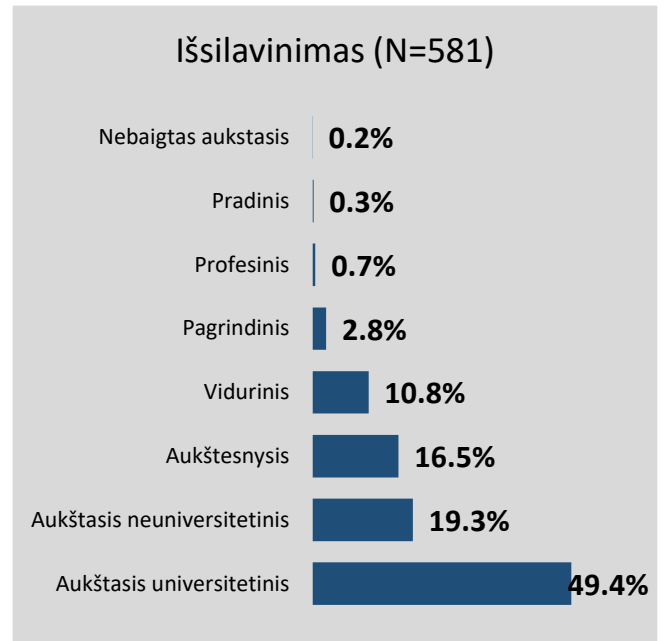
Vidutinis atsakiusiųjų į anketą amžius – 44 metai. Respondentų pasiskirstymas pagal amžių pateikiamas 2 paveiksle, iš kurio matome, kad daugiausiai respondentų buvo vidutinio amžiaus (46-64 metų) ar jaunesnio nei vidutinio amžiaus (30-45 metų). Amžiaus nenorėjo nurodyti arba nurodė netiksliai/ neaiškiai 17 iš 581 respondento. Gyventojų nuomonės tyrime sudalyvavo 13,3 proc. jaunų asmenų (nuo 18 iki 29 metų amžiaus).



2. pav. Respondentų pasiskirstymas pagal amžių (proc.)

Net 68,7 proc. respondentai – turintys aukštąjį išsilavinimą (aukštasis universitetinis ir

neuniversitetinis išsilavinimas), dar 16,5 proc. – turi aukštesnįjį išsilavinimą.

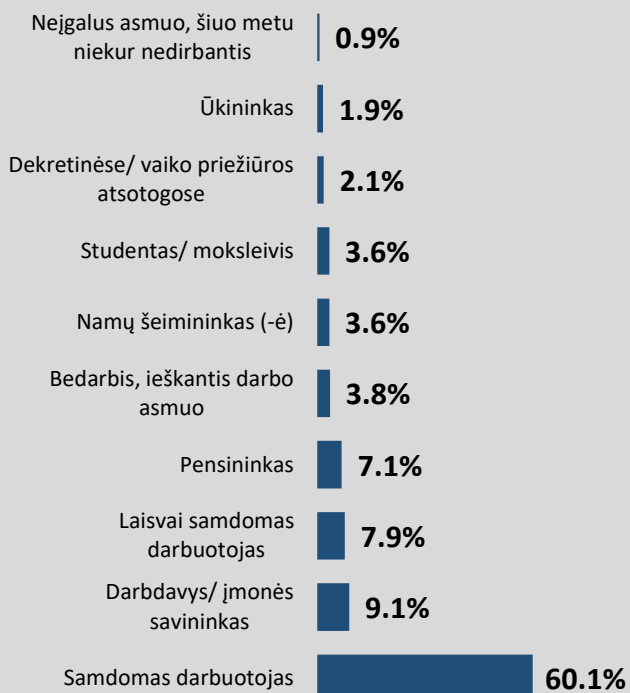


3. pav. Respondentų pasiskirstymas pagal išsilavinimą (proc.)

Daugiausiai iš atsakinėjusiųjų į anketos klausimus – samdomi darbuotojai dirbantys tiek privačiame, tiek viešajame sektoriuose (net 60,1 proc. respondentų); apie 9 proc. – verslininkų, įmonių ar individualios veiklos savininkų/ darbdavių; apie 8 proc. – laisvai samdomų darbuotojų (žr. 4 pav.).

Gyventojų nuomonės tyrime taip pat sudalyvavo 7,1 proc. pensininkų, apie 3,8 proc. – bedarbių, po 3,6 proc. – studentų/ mokinių bei namų šeimininkų, apie 2,1 proc. – moterų, auginančių vaikus (esančių motinystės atostogose), apie 1,9 proc. ūkininkų ir netoli 1 proc. neįgalių asmenų.

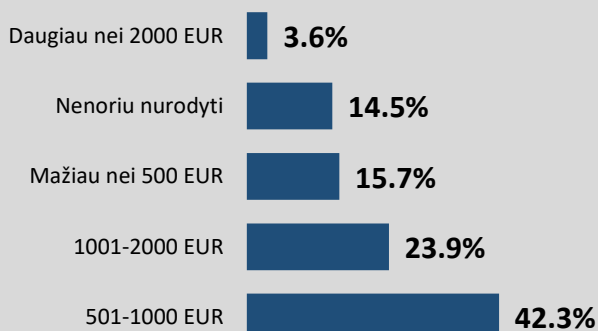
### Užsiėmimas (N=581)



4. pav. Respondentų pasiskirstymas pagal užsiėmimą (proc.)

2021 m. antrąjį ketvirtį vidutinis atlyginimas Lietuvoje „į rankas“ siekė 994,4 EUR.

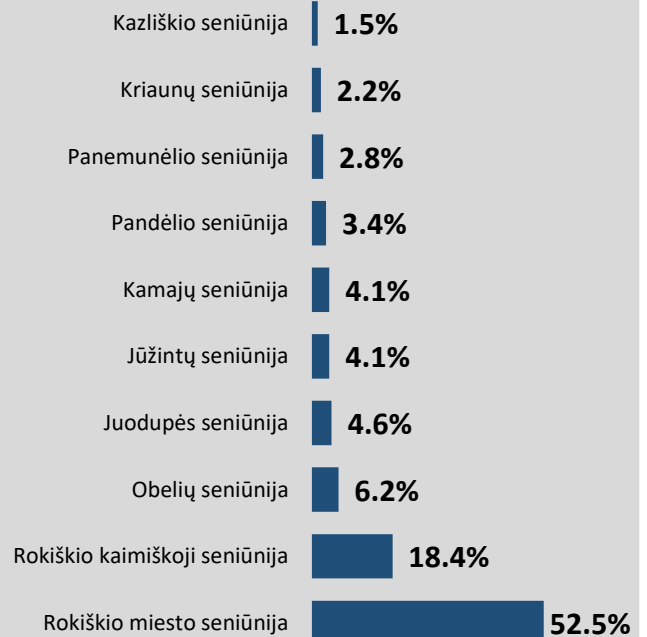
### Pajamos (N=581)



5. pav. Respondentų pasiskirstymas pagal pajamas (proc.)

Vadinasi, net du trečdaliai respondentų uždirbo mažesnę nei vidutinį atlyginimą (mažiau nei 1 000 EUR). Savo atlyginimo nenorėjo nurodyti 14,5 proc. respondentų.

### Seniūnija (N=581)



6. pav. Respondentų pasiskirstymas pagal seniūnijas (proc.)

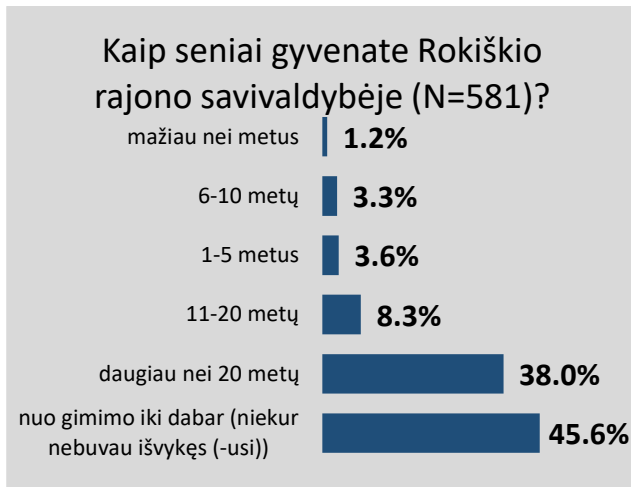
52,5 proc. respondentų gyvena Rokiškio miesto seniūnijoje, iš Rokiškio kaimiškosios seniūnijos apklausoje sudalyvavo 18,4 proc. respondentų, Obelių seniūnijoje – 6,2 proc. apklaustųjų. Kitų seniūnijų respondentų skaičius siekė iki 5 proc. ar mažiau.

**Apibendrinant, Rokiškio rajono savivaldybės gyventojų nuomonės tyrimo respondento portretas – jaunesnio nei vidutinio amžiaus, aukštąjį išsilavinimą, šiek tiek mažesnę nei vidutinį atlyginimą uždirbanti moteris, gyvenanti Rokiškio mieste.**

## I BLOKAS. GYVENTOJŲ PASITENKINIMO IR LŪKESČIŲ DĖL GYVENAMOSIOS APLINKOS IR SAUGUMO RAJONE VERTINIMAS

I klausimų blokas skirtas įvertinti Rokiškio rajono savivaldybės gyventojų pasitenkinimą ir lūkesčius dėl gyvenamosios teritorijos bendrai, nustatyti, kaip saugiai gyventojai jaučiasi savo gyvenamojoje vietovėje, kokios priežastys jiems trukdo jaustis saugiai.

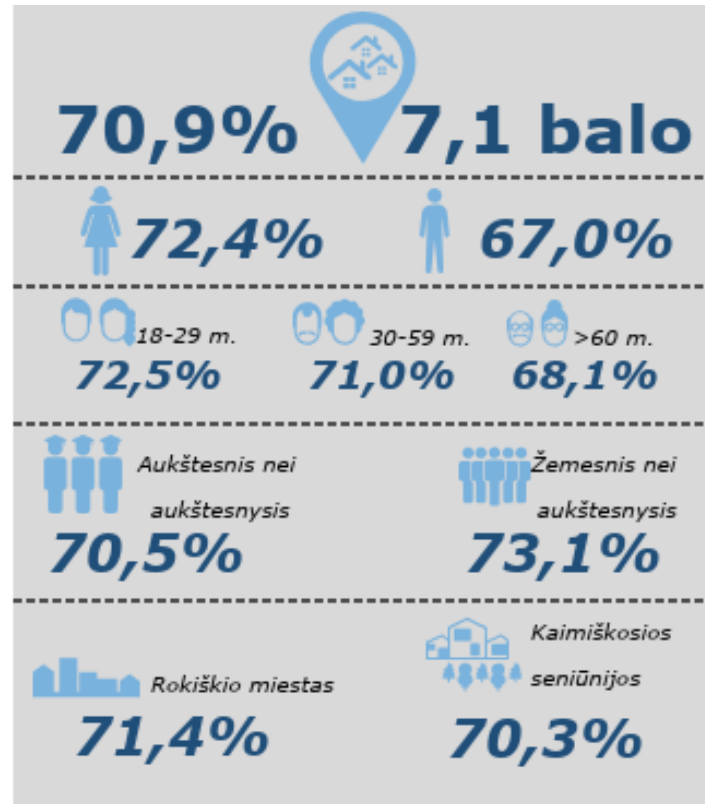
Apie 83,6 proc. respondentų Rokiškio rajono savivaldybės teritorijoje gyvena daugiau nei 20 metų:



7. pav. Respondentų pasiskirstymas pagal gyvenimo trukmę Rokiškio r. sav. (proc.)

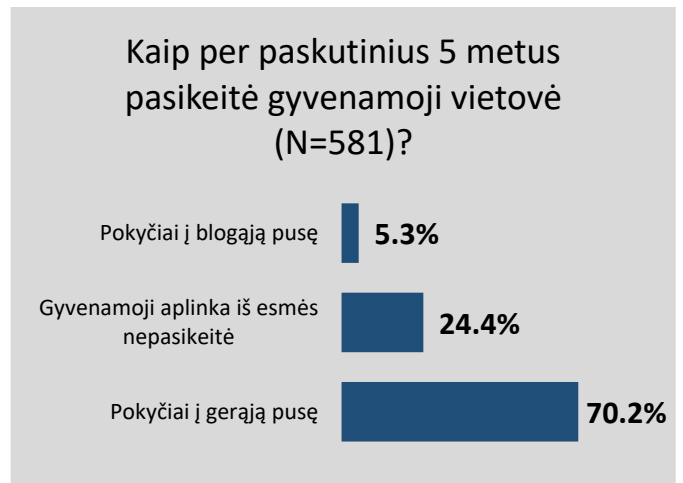
Respondentai savo gyvenamosios vietos patrauklumą įvertino 7,1 balu iš 10-ties arba beveik 71 proc. Šis vertinimas yra **geras** (apatinė riba) (žr. 8 pav.). Gyvenamosios vietovės patrauklumo vertinimas priklausė nuo respondentų demografinių-sociologinių charakteristikų. Moterys savo gyvenamosios teritorijos patrauklumą įvertino geriau, nei vyrai (atitinkamai 72,4 proc. ir 67,0 proc.). Skyrėsi jaunų (18-29 m.) ir vyresnių asmenų (virš 60 metų) vertinimas – jaunimas gyvenamosios vietovės patrauklumą vertino geriau (atitinkamai 72,5 proc. ir 68,1 proc.). Aukštesnį nei aukštesnį išsilavinimą turintys respondentai gyvenamosios vietovės patrauklumą vertino prasčiau (70,5 proc.), nei žemesnį išsilavinimą turintys asmenys (73,1 proc.). Saugiau jaučiasi gyvenantys Rokiškio mieste, nei kaimiškose seniūnijose.

Didžioji dalis respondentų (70,2 proc.) per pastaruosius 5-rius metus savo gyvenamojoje vietovėje **mato pokyčius į gerąją pusę**. Į blogąją pusę pasikeitimus linkę matyti tik šiek tiek daugiau nei 4 proc. apklaustųjų (žr. 9 pav.).



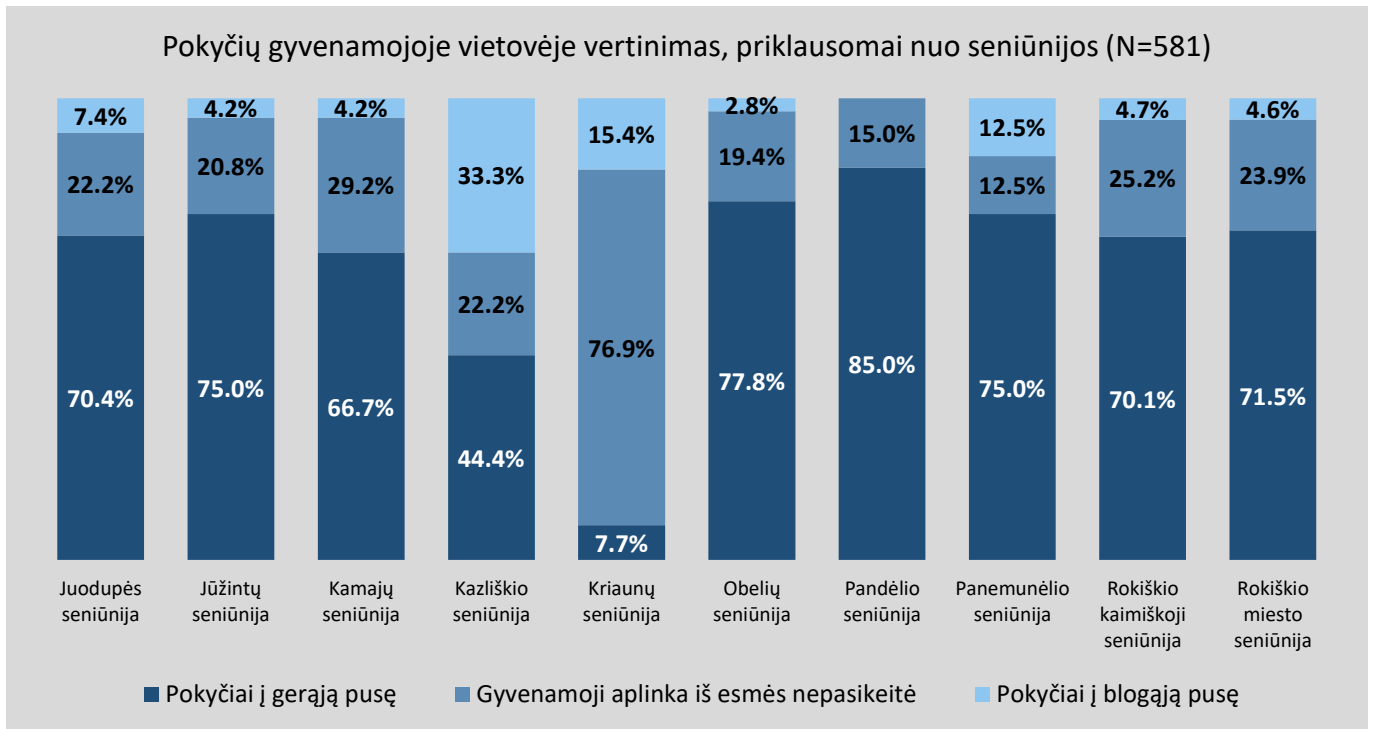
8. pav. Gyvenamosios vietos patrauklumo vertinimas\*

\* vertinimas – 10-ties balų sistemoje



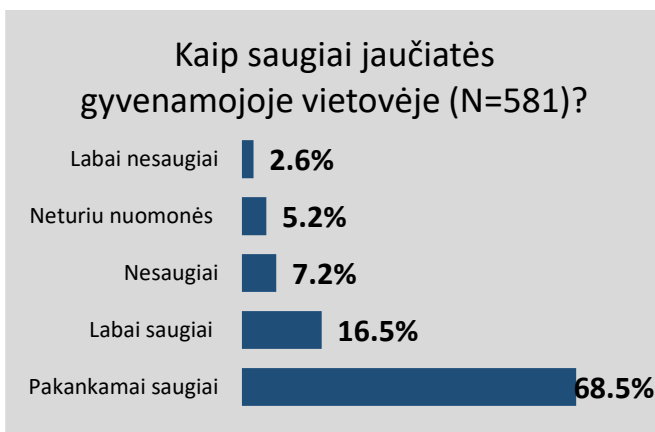
9. pav. Pokyčiai gyvenamojoje vietovėje (proc.)

10 paveiksle nurodyta, kaip pokyčius atitinkamoje gyvenamojoje vietovėje vertina atskirų seniūnijų gyventojai.



10. pav. Pokyčių gyvenamojoje vietovėje vertinimas, priklausomai nuo seniūnijos (proc.)

Kaip matome iš 10 paveikslo duomenų, teigiamus pokyčius labiausiai mato Pandėlio (85 proc.), Obelių (77,8 proc.), Jūžintų ir Panemunėlio (po 75 proc.) seniūnijų gyventojai. Mažiausiai teigiamų pokyčių mato Kriaunų seniūnijos gyventojai (tik 7,7 proc.). 77,5 proc. Rokiškio mieste gyvenantys respondentai nurodė, kad mieste mato pokyčius į teigiamą pusę, 23,9 proc. – pokyčių nemato ir 4,6 proc. – mato pokyčius į neigiamą pusę.



11. pav. Saugumas gyvenamojoje vietovėje (proc.)

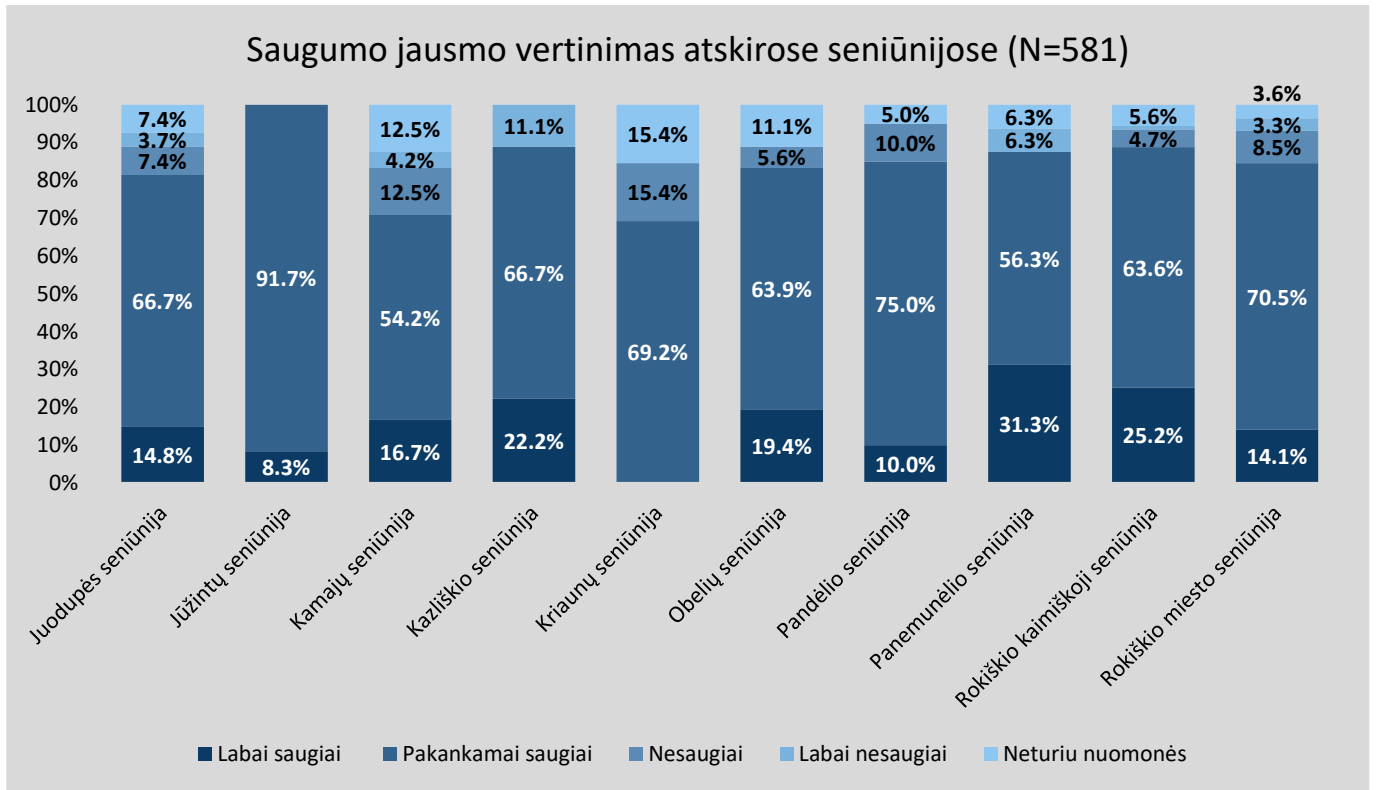
Maždaug 8-9 iš 10-ies Rokiškio rajono savivaldybės gyventojų savo gyvenamojoje vietovėje jaučiasi **saugiai arba pakankamai saugiai** (žr. 11 paveikslą).

Saugumo jausmo vertinimas priklausė nuo gyvenamosios vietovės (seniūnijos). Saugiausiai Rokiškio rajono savivaldybės gyventojai jaučiasi gyvendami Jūžintų seniūnijoje (saugiai arba pakankamai saugiai jaučiasi visi apklausti asmenys). Saugiai jaučiasi ir Rokiškio kaimiškosios seniūnijos (saugiai arba pakankamai saugiai jaučiasi 88,8 proc. respondentų), Panemunėlio seniūnijos (saugiai arba pakankamai saugiai jaučiasi 87,6 proc. respondentų) gyventojai. Savo ruožtu, nesaugiausiai jaučiasi Kamajų seniūnijos (16,7 proc.), Kriaunų seniūnijos (15,4 proc.) bei Rokiškio miesto seniūnijos (11,8 proc.) gyventojai (žr. 12 paveikslą).

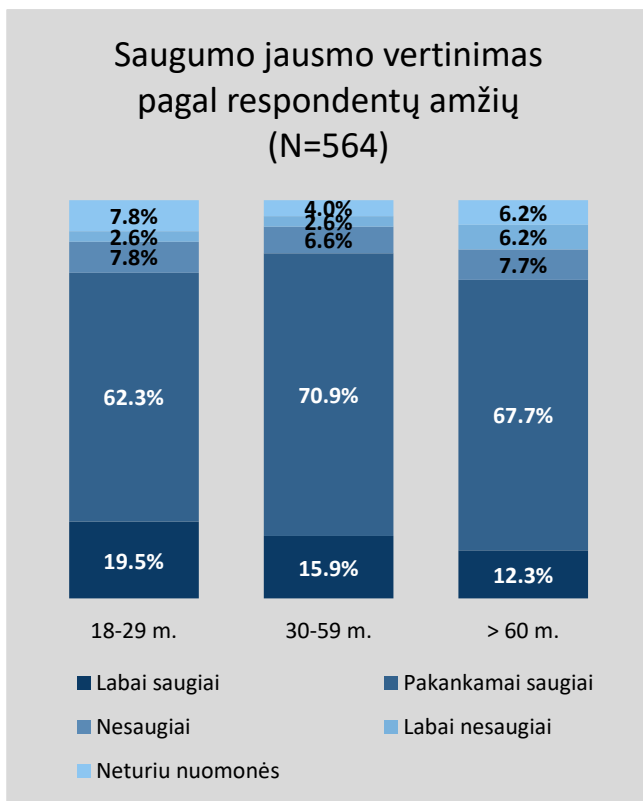
Saugumo jausmo vertinimas nuo respondentų amžiaus nelabai priklausė. Saugiausiai savo gyvenamojoje vietovėje jaučiasi vidutinio amžiaus (nuo 30 iki 59 metų) Rokiškio rajono savivaldybėje gyvenantys asmenys (86,8 proc. šios amžiaus grupės apklaustųjų jautėsi saugiai arba pakankamai saugiai). Nesaugiausiai jaučiasi vyriausi asmenys (virš 60 metų) – pakankamai saugiai arba saugiai jautėsi 80 proc. respondentų (žr. 13 pav.).

Taigi, atotrūkis yra pakankamai mažas, todėl skaitoma, kad nuo respondentų amžiaus saugumo jausmas nepriklausė.





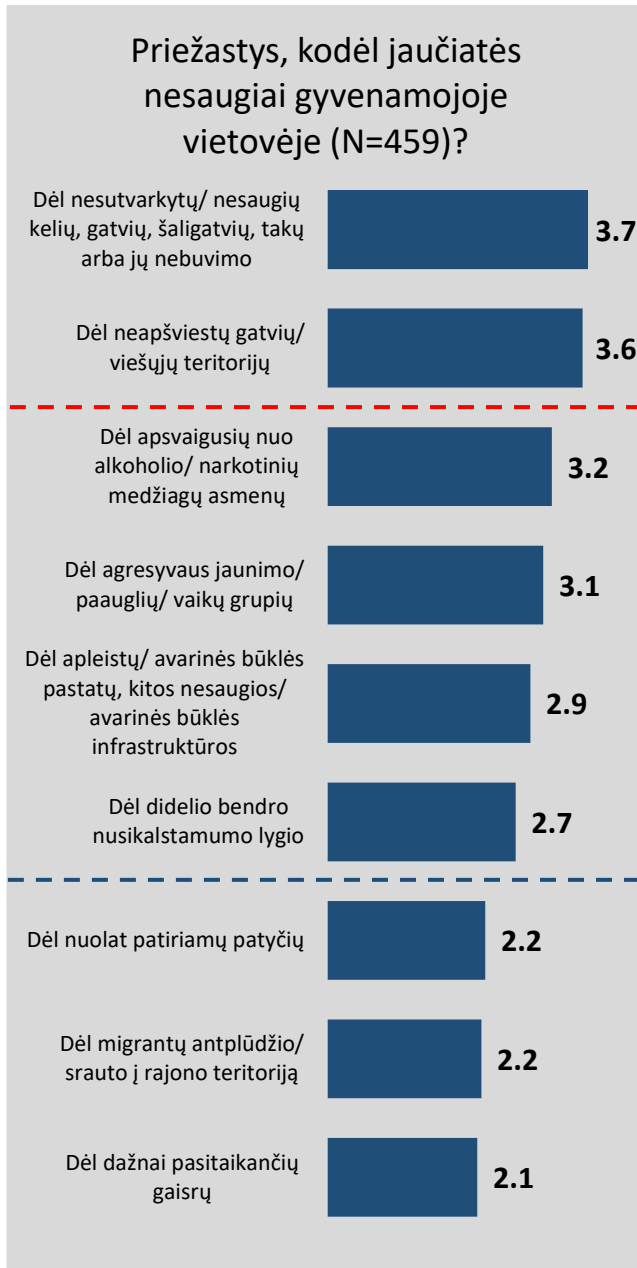
12. pav. Saugumo jausmo vertinimas, priklausomai nuo seniūnijos (proc.)



13. pav. Saugumo jausmo vertinimas priklausomai nuo respondentų amžiaus (proc.)

Kadangi gyventojai jaučiasi pakankamai saugiai, tai ir labai išreikštų priežasčių, kas trukdo jų saugumui, nebuvo išskirta. Respondentai **sutiko**, kad rajone yra nesaugūs/ nesutvarkyti keliai ir gatvės, šaligatviai bei pėsčiųjų-dviračių takai arba šios infrastruktūros tiesiog nėra (vertinimas siekė 3,7 balo) bei nesaugumas pasireiškia dėl neapšviestų gatvių, viešųjų teritorijų (vertinimas siekė 3,6 balo) (žr. 14 pav.).

Kitos priežastys (apsvaigę nuo alkoholio/ narkotinių medžiagų asmenys, agresyvus jaunimas, apleisti/ avarinės būklės pastatai ir bendras nusikalstamumas rajone) vertintos, kaip **vidutiniškai darančios įtaką** saugumui gyvenamojoje vietovėje, nes jų vertinimas svyravo nuo 2,7 iki 3,2 balo (žr. 11 pav.). Tai reiškia, kad šios priežastys vidutiniškai įtakoja nesaugumo jausmą gyvenamojoje vietovėje (ne labiausiai įtakančios, tačiau dalinai įtaką darančios). **Mažiausiai įtakos saugumui**, respondentų nuomone, turi patiriamos patyčios, migrantų antplūdžiai/ srautai, dažnai pasitaikantys gaisrai (šios priežastys įvertintos 2,1-2,2 balais) (14 pav.).



14. pav. Priežastys, dėl kurių respondentai jaučiasi nesaugiai gyvenamojoje teritorijoje\* (balais)

\* vertinimas – nuo „visiškai sutinku“ iki „visiškai nesutinku“, konvertuojant atsakymus į 5-į balų sistemą, kai „visiškai sutinku“ vertinimas – 5 balai, „visiškai nesutinku“ – 1 balas;

Šioje skalėje kuo aukštesnis balas reiškia kuo neigiamesnę vertinimą (nes respondentai turėjo sutikti su neigiamais teiginiais)

Į atvirą klausimą apie gyvenamosios vietos patrauklumą/ nepatrauklumą atsakė 311 respondentų iš 581 (nepilni 53,5 proc.). Šie atsakymai į atvirą klausimą sugrupuoti į teigiamas (pažymėtos žaliai) bei neigiamas (pažymėtos raudonai) savybes, kuriomis

nusakytas atitinkamai gyvenamosios vietos patrauklumas ir nepatrauklumas, ir schematiškai pavaizduotos 15 bei 16 paveiksluose. Schemose didesnėmis raidėmis pažymėtos tos savybės (tiek teigiamos, tiek neigiamos), kurias respondentai pakartojo daugiau kartų. Tai reiškia, kad jos yra aktualesnės. Mažesnės savybės yra neaktualios, nesvarbios, todėl rašomos mažesnėmis raidėmis.

Pagal 15 pav. nurodytą schemą, labiausiai respondentai patenkinti gražėjančia miesto ir rajono aplinka (giriamas sutvarkytas Šepkos parkas, Velykalis, išskiriami privatūs namai, kurie dekoruojasi), miesto/rajono kompaktiškumu (arti įstaigos, nėra spūsčių), tvyrančia ramybe, žalia gamta ir kraštovaizdžio unikalumu.

Respondentai mano, kad Rokiškio krašte patrauklu gyventi, nes teritorija yra tvarkoma, prižiūrima, infrastruktūra – renovuojama (ypatingai atkreipiamas dėmesys į sutvarkytą miesto centrą, Tyzenhauzų alėją, Nepriklausomybės aikštę). Čia gyvena draugiški gyventojai bei kaimynai, Rokiškio rajonas garsus istoriniu paveldu (bažnyčios, dvarai), gausu vandens telkinių, gyventi yra saugu, galima naudotis sutvarkyta sporto infrastruktūra (gyventojai, kaip didelį privalumą išsiskyrė įrengtą baseiną) (žr. 15 pav.).

Pagal 16 paveikslą nurodytą schemą matome, kad labiausiai gyventojai yra nepatenkinti neapšviestomis rajono gatvėmis bei viešomis erdvėmis (vienose erdvėse apšvietimas yra pasenęs, nesaugus, kitose – jo iš vis nėra; gyventojai skundžiasi ir naktį išjungiamu apšvietimu; išskiriamos šios gatvės – Vaižganto g., Kalnų g., Sporto g.), prasta kelių būkle (išskiriamos šios gatvės – Sinagogų g., Narcizų g., Smuškevičiaus a., Respublikos g. P. Jakšto g.; žvyrkelis Obeliai-Zarinkiškiai), prasta dviračių takų ir šaligatvių būkle (išskiriamas pėsčiųjų takas iki Romuvos mokyklos; Nemunėlio g. (Rokiškio m.), Kalnų g. (Juodupės k.) šaligatviai; dviračių takai link Bajorų k.), jų trūkumu. Respondentai mano, kad Rokiškio rajone yra aukštas nedarbo lygis; trūksta lankytinų vietų, poilsiaviečių ir pramogų; dauguma viešųjų pastatų, daugiabučių yra apleisti, avarinės būklės; trūksta automobilių stovėjimo aikštelių (ypač daugiabučių gyvenamųjų namų kiemuose), vaikų žaidimo aikštelių (arba prasta jų būklė, nesaugu), viešojo transporto paslaugų. Rajone nesaugumo jausmą sukelia ir agresyvus jaunimas.



15. pav. Savybės, nusakančios gyvenamosios vietos patrauklumą (N=311)



16. pav. Savybės, nusakančios gyvenamosios vietos nepatrauklumą (N=311)



*Apibendrinant*, Rokiškio rajono gyvenamąją aplinką gyventojai yra patenkinti (ją vertina, kaip gerą). Labiau patenkintos jaunesnės, žemesnį išsilavinimą turinčios moterys, gyvenančios Rokiškio mieste. Didžioji dalis respondentų savo gyvenamojoje vietovėje mato pokyčius į gerą pusę. Pokyčius į gerą pusę labiausiai pastebi Pandėlio, Jūžintų, Obelių ir Panemunėlio seniūnijų gyventojai.

Labiausiai Rokiškio rajono savivaldybės gyventojai didžiuojasi gražėjančia miesto ir rajono aplinka (ypatingai giriamas sutvarkytas Šepkos parkas, Velykalis), miesto/ rajono kompaktiškumu (arti įstaigos, nėra spūsčių), teritorijoje tvyrančia ramybe, kraštovaizdžio unikalumu ir žalia gamta. Nepatenkinti gyventojai yra neapšviestomis rajono gatvėmis bei viešomis erdvėmis, prasta kelių būkle, prasta dviračių takų ir šaligatvių būkle, jų trūkumu, aukštu nedarbo lygiu arba menkai apmokamomis

darbo vietomis, lankytinų vietų/ poilsiaviečių/ pramogų stoka, apleistais/ nesaugiais/ neestetiskai atrodančiais viešaisiais pastatais, namais. Gyventojai siūlo imti pavyzdį iš Anykščių, Biržų, siekiant gražinti rajoną, pritraukti turistų.

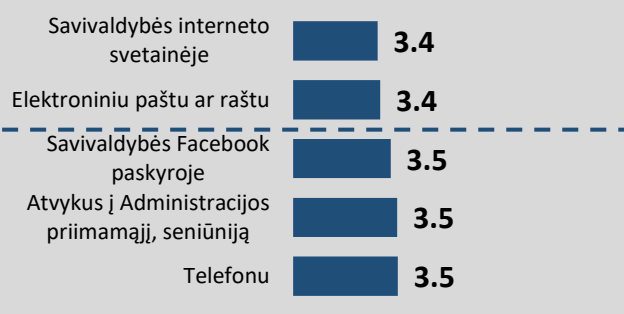
Maždaug 8-9 iš 10-ies apklaustų Rokiškio rajono savivaldybės gyventojų savo gyvenamojoje vietovėje jaučiasi pakankamai saugiai. Didžiausias nesaugumo jausmas sietinas su netvarkinga, nesaugia susisiekimo infrastruktūra ir jos trūkumu, apšvietimo trūkumu. Saugiausiai Rokiškio rajono savivaldybės gyventojai jaučiasi gyvendami Jūžintų seniūnijoje, nesaugiausiai – Kamajų seniūnijoje. Priklausomai nuo respondentų amžiaus, saugumo jausmas nelabai nepriklausė.

Esant galimybei rengiant Strateginio plėtros plano priemones reikėtų atsižvelgti į pasiūlymus.

## II BLOKAS. GYVENTOJŲ PASITENKIMO IR LŪKESČIŲ DĖL TEIKIAMŲ ADMINISTRACINIŲ PASLAUGŲ VERTINIMAS

Šis blokas klausimų skirtas įvertinti Rokiškio rajono savivaldybės gyventojų pasitenkinimo teikiamomis administracinėmis paslaugomis lygį bei lūkesčius dėl šių paslaugų teikimo.

### Kaip vertinate informacijos pakankamumą dėl teikiamų administracinių paslaugų pagal informacijos šaltinius (N=581)?



17. pav. Informacijos teikimo apie Rokiškio r. sav. administracines paslaugas pakankamumo vertinimas pagal informacijos šaltinius (balais)\*

\*vertinimas – nuo „labai gerai“ iki „labai blogai“, konvertuojant atsakymus į 5-ių balų sistemą, kai „labai gerai“ vertinimas – 5 balai, „labai blogai“ – 1 balas

Pagal respondentų atsakymus nustatyta, kad informacijos apie teikiamas Rokiškio rajono savivaldybės administracines paslaugas pakankamumas vertinamas pakankamai gerai (3,4-3,5 balo). Gerai (3,5 balo) vertinamas informacijos teikimas asmeniškai, telefonu bei Facebook paskyroje, vidutiniškai (3,4 balo) – informacijos teikimas elektroniniu paštu ar raštu bei interneto svetainėje (žr. 17 pav.). Vertinant tai, kad šio klausimo atsakymai buvo labai vidutiniai (svyravo 3,4-3,5 balų ribose), buvo panagrinėtas standartinio nuokrypio rodiklis, kurio reikšmės svyravo 83-88 proc. ribose. Tai rodo, kad atsitiktinio dydžio įgyjamų reikšmių (respondentų įvertinimas 5-ių balų sistemoje, kai 5 – „labai gerai“, 1 – „labai blogai“) sklaida apie vidurkį (3 balus, t. y. vertinimą „vidutiniškai/ neutralu“) buvo pakankamai didelė (83-88 proc. respondentų tiesiog vidutiniškai vertina informacijos pakankamumą dėl teikiamų administracinių paslaugų pagal informacinius šaltinius arba šiuo klausimu neturi nuomonės).

Respondentai gerai įvertino Rokiškio rajono savivaldybės administracines paslaugas teikiančių specialistų mandagumą ir gebėjimą bendrauti (3,6 balo), kompetenciją/ darbo išmanymą bei teikiamos informacijos išsamumą (po 3,5 balo). Specialistų darbo efektyvumas įvertintas kiek prasčiau – vidutiniškai (3,4 balo) (žr. 18 pav.). Vertinant tai, kad šio klausimo atsakymai buvo taip pat vidutiniai (svyravo 3,3-3,6 balų ribose), buvo panagrinėtas standartinio nuokrypio rodiklis, kurio reikšmės buvo dar aukštesnės, nei prieš tai nagrinėto klausimo, - svyravo 84-95 proc. ribose. Tai rodo, kad atsitiktinio dydžio įgyjamų reikšmių (respondentų įvertinimas 5-ių balų sistemoje, kai 5 – „labai gerai“, 1 – „labai blogai“) sklaida apie vidurkį (3 balus, t. y. vertinimą „vidutiniškai/ neutralu“) buvo pakankamai didelė (84-95 proc. respondentų tiesiog vidutiniškai vertina administracines paslaugas teikiančių specialistų darbą arba šiuo klausimu neturi nuomonės).

### Kaip vertinate administracines paslaugas teikiančių specialistų darbą (N=581)?

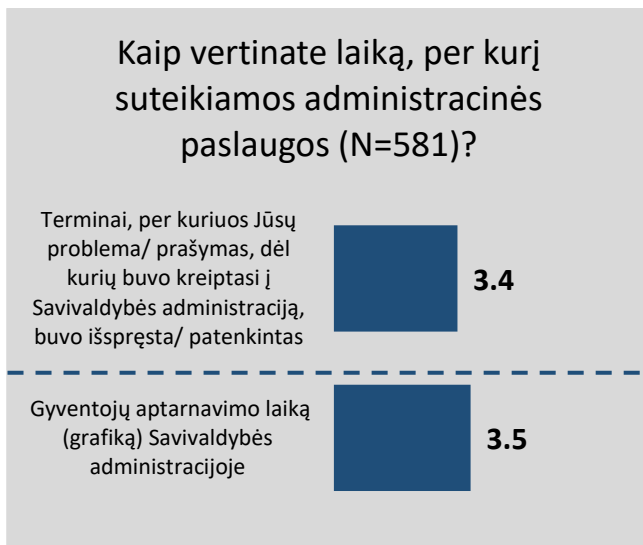


18. pav. Rokiškio r. sav. administracines paslaugas teikiančių specialistų darbo vertinimas (balais)\*

\*vertinimas – nuo „labai gerai“ iki „labai blogai“, konvertuojant atsakymus į 5-ių balų sistemą, kai „labai gerai“ vertinimas – 5 balai, „labai blogai“ – 1 balas

Apklausti asmenys yra patenkinti Rokiškio rajono savivaldybės administracijos gyventojų aptarnavimo laiku (darbo grafiku) – vertinimas yra geras (3,5 balo). Terminai, per kuriuos gyventojų prašymai ar problemos, dėl kurių buvo kreiptasi į Rokiškio rajono savivaldybės administraciją buvo patenkinti/ išspręstos vertinami šiek tiek prasčiau – vidutiniškai

(3,4 balo) (žr. 19 pav.). Vertinant tai, kad šio klausimo atsakymai buvo labai vidutiniai (svyravo 3,4-3,5 balų ribose), buvo panagrinėtas standartinio nuokrypio rodiklis, kurio reikšmės svyravo 84-88 proc. ribose. Tai rodo, kad atsitiktinio dydžio įgyjamų reikšmių (respondentų įvertinimas 5-ių balų sistemoje, kai 5 – „labai gerai“, 1 – „labai blogai“) sklaida apie vidurkį (3 balus, t.y. vertinimą „vidutiniškai/ neutralu“) buvo pakankamai didelė (84-88 proc. respondentų tiesiog vidutiniškai vertina laiką, per kurį suteikiamos administracinės paslaugos, arba šiuo klausimu neturi nuomonės).

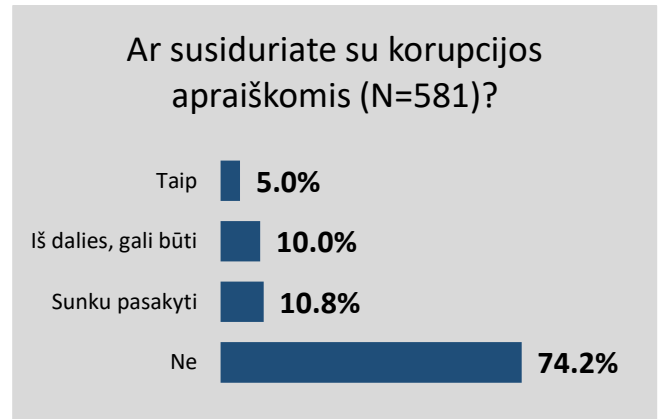


19. pav. Laiko, per kurį suteikiamos Rokiškio r. sav. administracinės paslaugos, vertinimas (balais)\*

\*vertinimas – nuo „labai gerai“ iki „labai blogai“, konvertuojant atsakymus į 5-ių balų sistemą, kai „labai gerai“ vertinimas – 5 balai, „labai blogai“ – 1 balas

Trys ketvirtadaliai apklaustųjų mano, kad Rokiškio rajono savivaldybės administracijoje visiškai nėra susidūrę su korupcijos apraiškėmis, apie 10 proc. negalėjo atsakyti, ar yra susidūrę; 5 proc. respondentų nurodo, kad tiesiogiai yra susidūrę su korupcijos apraiškėmis Rokiškio rajono savivaldybės administracijoje, dešimtadalis – kad iš dalies yra susidūrę (žr. 20 pav.).

Pasiūlymus dėl Rokiškio rajono savivaldybės teikiamų administracinių paslaugų gerinimo/keitimo pateikė 132 apklaustųjų iš 581. Iš minėtų 132 atsakiusių į atvirą klausimą respondentų 22 neturėjo jokių pasiūlymų, arba jų pasiūlymai buvo nekorektiški, todėl vertintini 110 atsakymų (nepilni 19 proc.).



20. pav. Korupcijos apraiškų vertinimas Rokiškio r. sav. administracijoje (proc.)

Daugiausiai respondentų siūlė tobulinti Savivaldybės, seniūnijų darbuotojų bendravimo bei komunikavimo įgūdžius bei kelti specialistų kompetenciją (šie pasiūlymai pakartoti po 22 kartus). Taip pat, pasak respondentų, reikia gerinti su gyventojais bendraujančių specialistų empatiją ir informacijos sklaidą (pakartoti po 9 kartus), neversti žmonių laukti, plėsti e-paslaugų spektrą ir galimybes, nesiuntinėti žmonių „iš kabineto į kabinetą“ (pakartoti po 8 kartus), labiau žmonėms paaiškinti atsakymus ir informaciją (pasiūlymas pakartotas 7 kartus), atsisakyti arba tobulinti vieną langelį, tobulinti Savivaldybės interneto puslapį, priimti daugiau jaunų specialistų (pakartoti po 6 kartus). Taip pat buvo siūloma labiau derinti darbo grafiką prie dirbančių žmonių, reikalauti daugiau atsakomybės iš darbuotojų, efektyvinti paslaugų teikimą (šie pasiūlymai pakartoti daugiau nei 2 kartus). Kiti pasiūlymai (kurie pakartoti po 1 arba 2 kartus) skaitomi, kaip nereikšmingi, todėl nevertinami (žr. 1 lentelę).

1 lentelė. Pasiūlymų suvestinė dėl savivaldybės teikiamų administracinių paslaugų keitimo/gerinimo (N=110)

Pasiūlymas	Respondentų, pateikusių pasiūlymą, sk.
Vertinti/kelti darbuotojų kompetenciją	22
Bendravimo įgūdžių gerinimas	22
Didesnė empatija	9
Geresnė informacijos sklaida	9
Neversti žmonių laukti	8
Atsisakyti nuotolinio darbo	8
E. paslaugų plėtra	8
Nesiuntinėti žmonių "iš kabineto į kabinetą"	8



Pasiūlymas	Respondentų, pateikusių pasiūlymą, sk.
Labiau paaiškinti atsakymus	7
Priimti daugiau jaunų specialistų	6
Atsisakyti vieno langelio arba jį tobulinti	6
Tobulinti Savivaldybės interneto puslapį	6
Derinti darbo grafiką prie dirbančių žmonių	5
Daugiau atsakomybės	4
Efektyvinti paslaugų teikimą	3

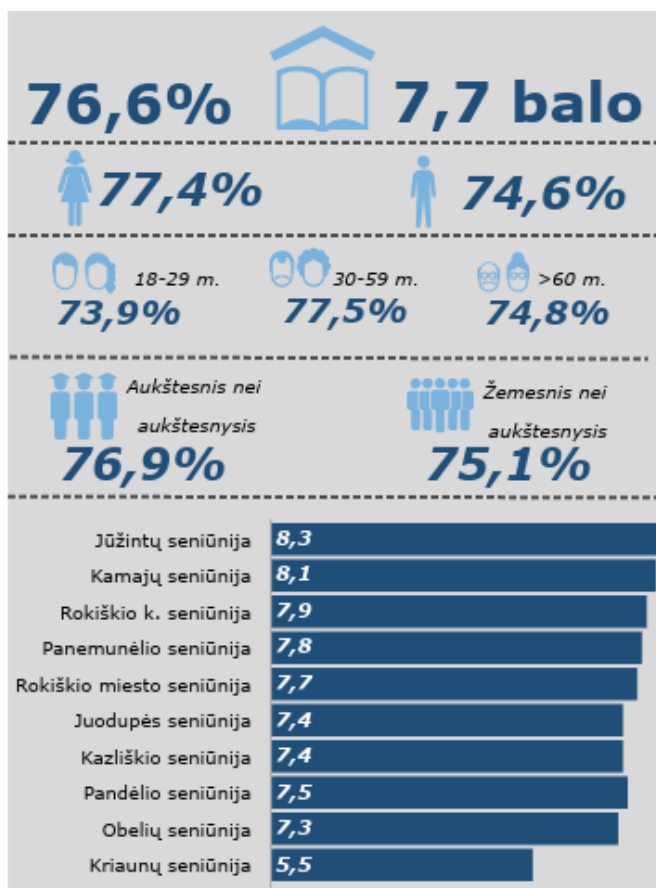
**Apibendrinant**, informacijos apie teikiamas Rokiškio rajono savivaldybės administracines paslaugas pakankamumas vertinamas pakankamai gerai. Geriau vertinamas informacijos teikimas asmeniškai, telefonu bei *Facebook* paskyroje. Respondentai pakankamai gerai įvertino Rokiškio rajono savivaldybės administracines paslaugas teikiančių specialistų mandagumą ir gebėjimą bendrauti, kompetenciją bei teikiamos informacijos išsamumą. Dauguma respondentų atsakymų (83-95 proc.) buvo atitiko vidurkį, t. y. didžioji dalis

apklaustųjų vidutiniškai vertina Rokiškio rajono savivaldybėje teikiamas administracines paslaugas arba šiuo klausimu neturi nuomonės. 3/4 apklaustųjų mano, kad Rokiškio rajono savivaldybės administracijoje visiškai nėra susidūrę su korupcijos apraiškomis.

Tačiau dalis respondentų nėra patenkinti Administracijoje dirbančių specialistų kompetencija ir bendravimo kultūra. Nes atvirame klausime daugiausiai respondentų siūlė tobulinti Savivaldybės, seniūnijų darbuotojų bendravimo bei komunikavimo įgūdžius bei vertinti ir kelti darbuotojų kvalifikaciją. Respondentai taip pat siūlė mažinti biurokratiją (gerinti darbuotojų empatiją, neversti žmonių laukti, nesiuntinėti žmonių „iš kabineto į kabinetą“), vykdyti geresnę informacijos sklaidą ir e. paslaugų plėtrą, atsisakyti arba tobulinti vieną langelį, tobulinti Savivaldybės interneto puslapį. Esant galimybei, rengiant strateginio plėtros plano priemones, j šiuos pasiūlymus reikėtų atsižvelgti.

### III BLOKAS. GYVENTOJŲ PASITENKINIMO IR LŪKESČIŲ DĖL ŠVIETIMO PASLAUGŲ IR INFRASTRUKTŪROS VERTINIMAS

III klausimų blokas skirtas įvertinti Rokiškio rajono savivaldybės gyventojų pasitenkinimą švietimo paslaugomis bei esama švietimo infrastruktūra, nustatyti jų lūkesčius, susijusius su švietimo paslaugomis.



21. pav. Švietimo paslaugų prieinamumo vertinimas\*

\* vertinimas – 10-ties balų sistemoje

Respondentai švietimo paslaugų prieinamumą bendrai įvertino 7,7 balais iš 10-ties arba 76,6 proc. Šis vertinimas yra pakankamai aukštas ir vertinamas, kaip **geras** (žr. 21 pav.). Vyrai švietimo paslaugų prieinamumą vertino prasčiau nei moterys (atitinkamai 74,6 proc. ir 77,4 proc.). Vertinant pagal amžių, blogiausiai švietimo paslaugų prieinamumą vertino būtent neseniai švietimo sistemoje buvę jos dalyviai – jauniausi savivaldybės gyventojai (18-29 m. amžiaus). Jų vertinimas siekė 7,4 balo arba 73,9 proc. Geriausiai vertino ikimokyklinio/ mokyklinio amžiaus vaikų turintys apklaustieji (nuo 30 iki 59 metų). Jų vertinimas siekė 7,8 balo arba 77,5 proc. Aukštesnį išsilavinimą turintys asmenys švietimo paslaugų

prieinamumą vertino aukštesniu balu (7,7 balo arba 76,9 proc.). Ypatingai skyrėsi švietimo paslaugų prieinamumo vertinimas, priklausomai nuo gyvenamosios vietovės – didžiausiu balu švietimo paslaugų prieinamumą įvertino Jūžintų seniūnijos (8,3 balo) ir Kamajų seniūnijos (8,1 balo) gyventojai, mažiausiu balu – Kriaunų seniūnijos gyventojai (5,5 balo). Rokiškio miesto gyventojų švietimo paslaugų prieinamumo vertinimas atitiko vidurkį.

Kitas klausimas skirtas įvertinti suaugusiųjų švietimo paslaugų kokybę bei susijusią infrastruktūrą. Į šį klausimą buvo prašyta atsakyti visų respondentų.



22. pav. Suaugusiųjų švietimo paslaugų kokybės ir susijusios infrastruktūros vertinimas (balais)\*

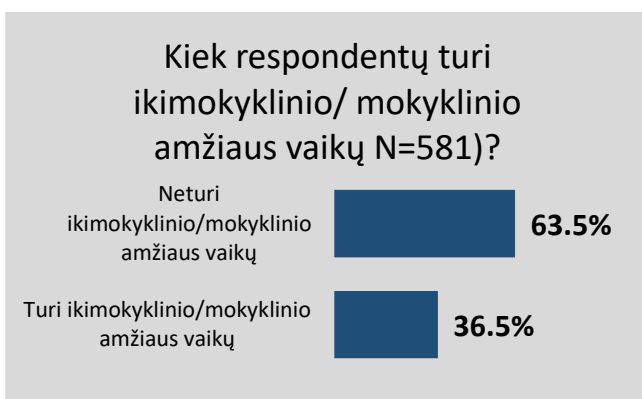
\*vertinimas – nuo „labai gerai“ iki „labai blogai“, konvertuojant atsakymus į 5-į balų sistemą, kai „labai gerai“ vertinimas – 5 balai, „labai blogai“ – 1 balas



Tiek neformalaus suaugusiųjų švietimo, tiek profesinio ugdymo, tiek perkvalifikavimo paslaugų kokybė ir susijusi infrastruktūra Rokiškio rajono savivaldybėje vertinama **vidutiniškai arba respondentai tiesiog neturėjo nuomonės** (3,2-3,3 balais). Tai rodo, kad daugumai gyventojų šios paslaugos yra neaktualios.

Kadangi šio klausimo atsakymai buvo svyravo apie vidurkį (3,2-3,3 balų ribose), buvo panagrinėtas standartinio nuokrypio rodiklis. Jo reikšmė, priklausomai nuo aspekto, svyravo 70-75 proc. lygyje, ir tik vienas aspektas išsiskyrė – mokymo programų pasirinkimo galimybės profesinio mokymo įstaigoje (jo standartinio nuokryčio reikšmė – 89 proc.). Tai reiškia, kad mokymo programų pasirinkimo galimybė profesinio mokymo įstaigoje Rokiškio r. sav. beveik 9 iš 10-ties respondentų vertinama vidutiniškai arba respondentai šiuo klausimu neturi nuomonės, nes standartinio nuokryčio rodiklio reikšmės sklaida apie vidurkį – labai didelė. Savo ruožtu, kitų aspektų (neformalaus suaugusiųjų švietimo paslaugų kokybės, spektro ir pasirinkimo galimybių, infrastruktūros būklės ir pakankamumo, perkvalifikavimo paslaugų kokybės ir pasirinkimo galimybių) vertinimas mažiau išsibarstęs apie vidurkį (maždaug ¾ respondentų vertina vidutiniškai). Tai rodo, jog paminėtus aspektus ketvirtadalis žmonių nevertina vidutiniškai – jų vertinimas yra arba labai blogas, arba labai geras.

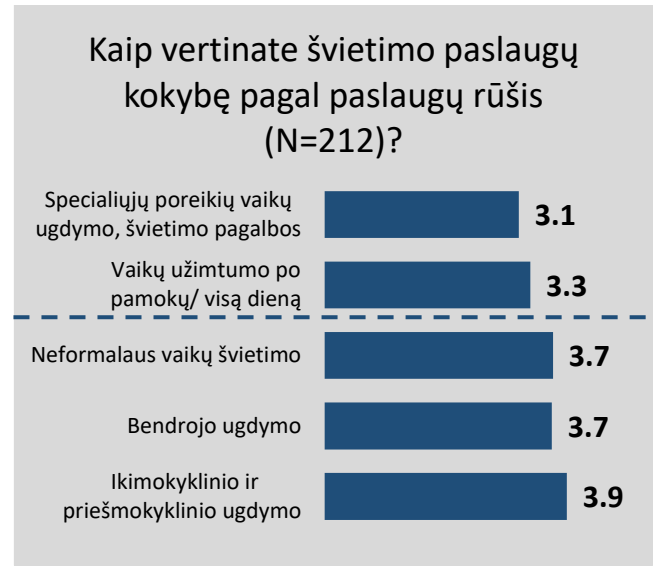
Kitas klausimas parodė, kad tik 36,5 proc. (arba 212) apklaustųjų turi ikimokyklinio/ mokyklinio amžiaus vaikų, kurie lankytų švietimo įstaigą:



23. pav. Respondentų pasiskirstymas pagal tai, ar jie turi ikimokyklinio/ mokyklinio amžiaus vaikų (proc.)

Būtent šių asmenų toliau paprašyta įvertinti švietimo paslaugų, teikiamų Rokiškio rajono savivaldybėje, kokybę ir kitus jų vaikų lankomos švietimo įstaigos aspektus.

Teikiamų ikimokyklinio/priešmokyklinio ugdymo paslaugų, bendrojo ugdymo paslaugų bei neformalaus vaikų švietimo paslaugų kokybė Rokiškio rajono savivaldybėje įvertinta **gerai** (atitinkamai 3,9; 3,7 ir 3,7 balo). Kiek prasčiau (**vidutiniškai**) vertinamas vaikų užimtumas po pamokų/ visą dieną bei specialiųjų poreikių vaikų ugdymas/ švietimo paslaugos (atitinkamai 3,3 ir 3,1 balo). Pastarasis vertinimas gali rodyti ir, kad respondentai neturėjo nuomonės atitinkamais klausimais (žr. 24 pav.).



24. pav. Švietimo paslaugų kokybės vertinimas (balais) pagal rūšis \*

\*vertinimas – nuo „labai gerai“ iki „labai blogai“, konvertuojant atsakymus į 5-ių balų sistemą, kai „labai gerai“ vertinimas – 5 balai, „labai blogai“ – 1 balas

Įvairius švietimo įstaigų aspektus vertino tik tie respondentai, kurie šiuo metu turi ikimokyklinio/ mokyklinio amžiaus vaikų, lankančių švietimo įstaigas (iš viso jų buvo 212). Visi aspektai, buvo įvertinti **gerai** (3,5-3,8 balo). Geriausiai vertinama tiek švietimo personalo kompetencija, tiek bendravimas; prasčiausiai – pavėžėjimas iš/ į švietimo įstaigas bei tėvų/ globėjų įtrauktis (tačiau atotrūkis labai mažas) (žr. 25 pav.).



25. pav. Švietimo įstaigų aspektų vertinimas (balais)\*

\*vertinimas – nuo „labai gerai“ iki „labai blogai“, konvertuojant atsakymus į 5-ių balų sistemą, kai „labai gerai“ vertinimas – 5 balai, „labai blogai“ – 1 balas

Pasiūlymus dėl Savivaldybės teikiamų švietimo paslaugų kokybės ir prieinamumo gerinimo pateikė 106 respondentai iš 581. Iš minėtų 106 atsakiusių į atvirą klausimą respondentų 9 neturėjo jokių pasiūlymų, arba jų pasiūlymai buvo nekorektiški, todėl vertintini 97 atsakymai (nepilni 17 proc.) (žr. 2 lentelę).

Daugiausiai respondentų (17-ka) siūlė atnaujinti švietimo įstaigų infrastruktūrą (išskirta J. Tubelio mokykla; darželiai; IT/ laboratorinė įranga). Pasak respondentų, reikia kelti švietimo personalo kompetenciją (išskiriant pedagogų kompiuterinio raštingumo tobulinimą), mažinti pensinio amžiaus mokytojų skaičių arba pritraukti jaunų specialistų (pasiūlymai pakartoti po 11 kartų). Respondentai mano, kad švietimo įstaigose reikia didinti švietimo pagalbos specialistų skaičių (išskiriami logopedai, ergoterapeutai, psichologai, kiti (pasiūlymas pakartotas 9 kartus), gerinti mokinių pavėžėjimo

paslaugas (akcentuojami nesuderinti tvarkaraščiai, vaikų grįžimas į namus, pavėžėjimas į darželius, būrelius) (pasiūlymas pakartotas 7 kartus), spręsti švietimo įstaigų vadovų problemas (akcentuojamas mobingas švietimo įstaigose), gerinti švietimo personalo bendravimo įgūdžius bei švietimo paslaugų prieinamumą kaimo vietovėse, t.y. neuždarinėti mokyklų (pasiūlymai pakartoti po 6 kartus).

2 lentelė. Pasiūlymų suvestinė dėl švietimo paslaugų kokybės ir prieinamumo gerinimo (N=97)

Pasiūlymas	Respondentų, pateikusių pasiūlymą, sk.
Atnaujinti infrastruktūrą	17
Kelti švietimo personalo kompetenciją	11
Mažinti pensinio amžiaus mokytojų skaičių/ Pritraukti jaunų specialistų	11
Didinti švietimo pagalbos specialistų skaičių	9
Gerinti pavėžėjimo paslaugas	7
Gerinti švietimo personalo bendravimo įgūdžius	6
Gerinti švietimo paslaugų prieinamumą kaimo vietovėse (neuždarinėti mokyklų)	6
Švietimo įstaigų vadovų problemos	6
Plėsti suaugusiųjų švietimo paslaugas kaimo vietovėse	5
Mažinti mokinių skaičių klasėse/grupėse	5
Nekelti vaikams streso/ motyvuoti juos	5
Gerinti mokytojų ir mokinių bendravimą	5
Didesnė tėvų/ globėjų įtrauktis	4
Vaikų vasaros stovyklų plėtra, būrelių plėtra	4
Didesnė informacijos sklaida/ reklama	4
Platesnis inovacijų taikymas ir integravimas	3
Mažiau vaikus apkrauti darbais namuose	3

Taip pat buvo siūloma plėsti suaugusiųjų švietimo paslaugas kaimo vietovėse, mažinti mokinių skaičių klasėse/ grupėse, nekelti vaikams streso ir juos motyvuoti, gerinti mokinių ir mokytojų bendravimą, labiau įtraukti tėvelius/ globėjus, plėsti vaikų vasaros stovyklų ir būrelių/ užsiėmimų veiklas, vykdyti didesnę informacijos apie švietimo paslaugas rajone sklaidą, plačiau taikyti inovacijas ir mažiau vaikus apkrauti darbais namuose (šie pasiūlymai pakartoti daugiau nei 2 kartus).

Kiti pasiūlymai, kurie išsakyti 1 arba 2 kartus, skaitomi, kaip nereikšmingi, todėl nevertinami.



*Apibendrinant*, respondentai švietimo paslaugų prieinamumą Rokiškio rajono savivaldybėje vertino gerai. Geriau vertino vidutinio amžiaus, aukštesnįjį ar aukštąjį išsilavinimą turintys asmenys, dažniausiai moterys. Švietimo paslaugų prieinamumo vertinimas ypatingai skyrėsi, priklausomai nuo respondentų gyvenamosios vietos (Kriaunų seniūnijos gyventojai švietimo paslaugų prieinamumą įvertino tik patenkinamai, tuo tarpu Jūžintų ir Kamajų seniūnijų – labai gerai). Apie neformalųjį suaugusiųjų švietimą respondentai arba neturėjo nuomonės (vadinasi, nesinaudoja tokiomis paslaugomis), arba vertino vidutiniškai. Vaikų, lankančių švietimo įstaigas, tėveliai, globėjai ar artimieji, vertindami atskirų švietimo paslaugų kokybę, gerai įvertino ikimokyklinį/ priešmokyklinį, bendrąjį ugdymą ir neformalųjį vaikų švietimą. Neutraliai arba

vidutiniškai vertinamas vaikų užimtumas visą dieną ir spec. poreikių turinčių vaikų įtrauktis. Gerai vertinami visi kiti švietimo įstaigų aspektai (geriausiai – švietimo personalo kvalifikaciją ir bendravimas, prasčiausiai – pavėžėjimas ir tėvų/ globėjų įtrauktis).

Teikdami pasiūlymus, respondentai akcentavo švietimo paslaugų įstaigų infrastruktūros atnaujinimą, švietimo personalo kompetencijos kėlimą, švietimo pagalbos specialistų skaičiaus didinimą, mokinių pavėžėjimo paslaugų gerinimą, švietimo personalo bendravimo gerinimą, švietimo paslaugų prieinamumo gerinimą kaimo vietovėse bei švietimo įstaigų vadovų problemų sprendimą. Esant galimybei, rengiant strateginio plėtros plano priemones, siūloma įtraukti šiuos pasiūlymus.

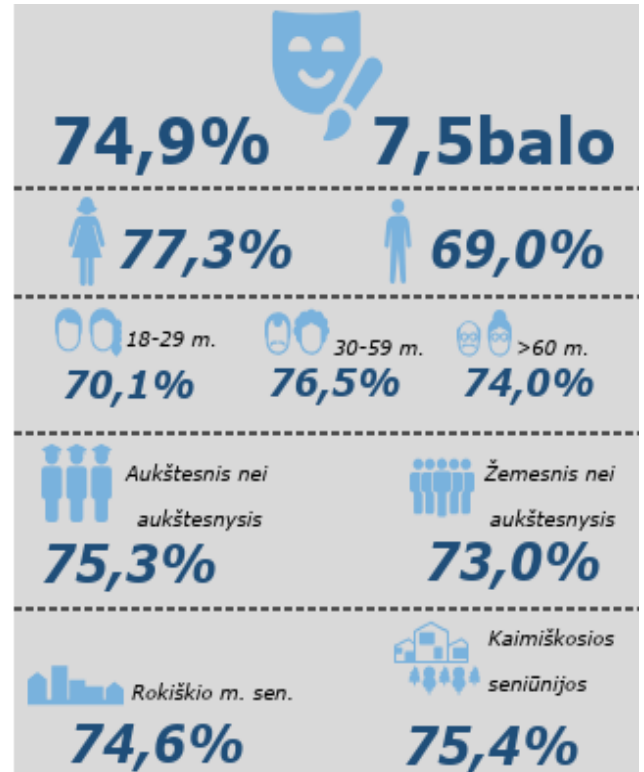
## IV BLOKAS. GYVENTOJŲ PASITENKIMO IR LŪKESČIŲ DĖL KULTŪROS, LAISVALAIKIO IR SPORTO PASLAUGŲ BEI INFRASTRUKTŪROS VERTINIMAS

Ketvirtas klausimų blokas skirtas įvertinti Rokiškio rajono savivaldybės gyventojų pasitenkinimą ir lūkesčius dėl kultūros, laisvalaikio ir sporto paslaugų bei infrastruktūros.



26. pav. Aktyvaus poilsio ir sportavimo galimybių (prieinamumo) vertinimas\*

\* vertinimas – 10-ties balų sistemoje



27. pav. Kultūros paslaugų prieinamumo vertinimas\*

\* vertinimas – 10-ties balų sistemoje

Tiek aktyvaus poilsio/ sportavimo, tiek kultūros paslaugų prieinamumas Rokiškio rajono savivaldybėje vertinamas **gerai**, tačiau geriau vertinamas kultūros paslaugų prieinamumas (sportavimo galimybių įvertintos 7,1 balo arba 71,3 proc., kultūros paslaugų prieinamumas – 7,5 balo arba 74,9 proc.) (žr. 26 ir 27 paveikslus).

Moterys tiek sportavimo galimybes, tiek kultūros paslaugų prieinamumą vertino geriau nei vyrai (sportavimo galimybių moterys įvertino 73,3 proc., vyrai – 66,4 proc.; kultūros paslaugų prieinamumą moterys – 77,3 proc., vyrai – 69,0 proc.). Pagal rezultatus darytina išvada, kad Rokiškio rajono savivaldybėje esanti viešoji sporto/ aktyvaus poilsio bei kultūros infrastruktūra, paslaugos labiau prieinamos/ išvystytos vyresnio amžiaus asmenims, nes jie geriau vertino šių paslaugų prieinamumą, nei

jauniausi tyrime dalyvavę Rokiškio rajono savivaldybės gyventojai. Priklausomai nuo išsilavinimo bei gyvenamosios vietovės, paslaugų prieinamumo vertinimas mažai skyrėsi. Įdomu tai, kad Rokiškio mieste gyvenantys respondentai prasčiau vertino kultūros paslaugų prieinamumą, nei gyvenantys kaimiškose rajono seniūnijose.

Kitas klausimas skirtas įvertinti kultūros, laisvalaikio ir sporto paslaugų, teikiamų Rokiškio rajono savivaldybėje, kokybę (žr. 28 pav.). Kultūros paslaugų (tiek įstaigose teikiamų paslaugų, tiek kultūrinių renginių) bei turizmo paslaugų kokybę įvertinta **geriau**, nei sporto paslaugų ir renginių (sporto įstaigose teikiamos paslaugos įvertintos **vidutiniškai arba respondentai nuomonės neturėjo**).

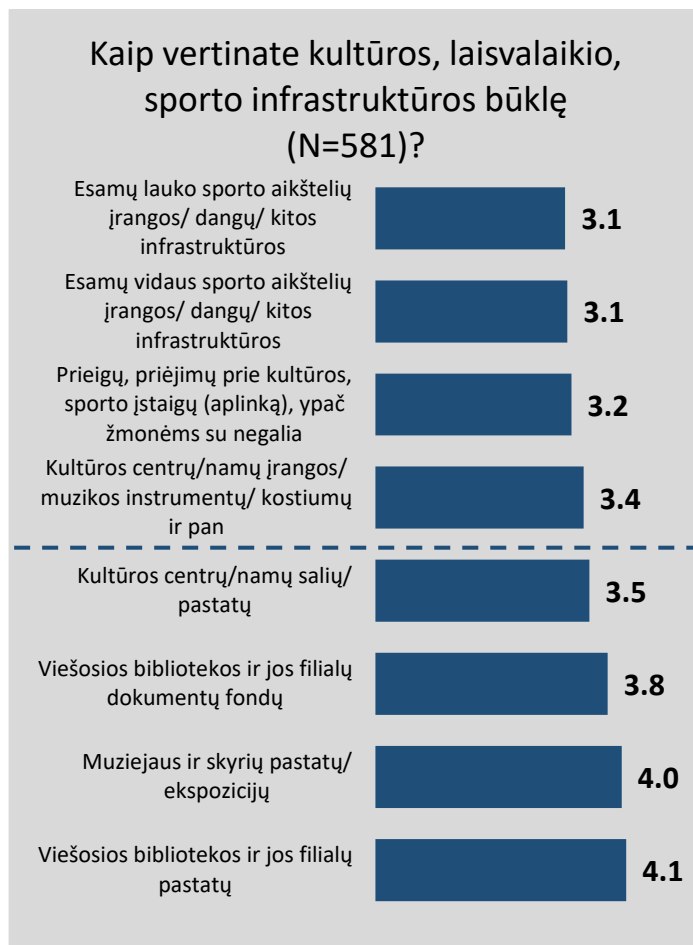


28. pav. Kultūros, laisvalaikio, sporto paslaugų kokybės vertinimas pagal teikiamas paslaugas (balais)\*

\*vertinimas – nuo „labai gerai“ iki „labai blogai“, konvertuojant atsakymus į 5-į balių sistemą, kai „labai gerai“ vertinimas – 5 balai, „labai blogai“ – 1 balas

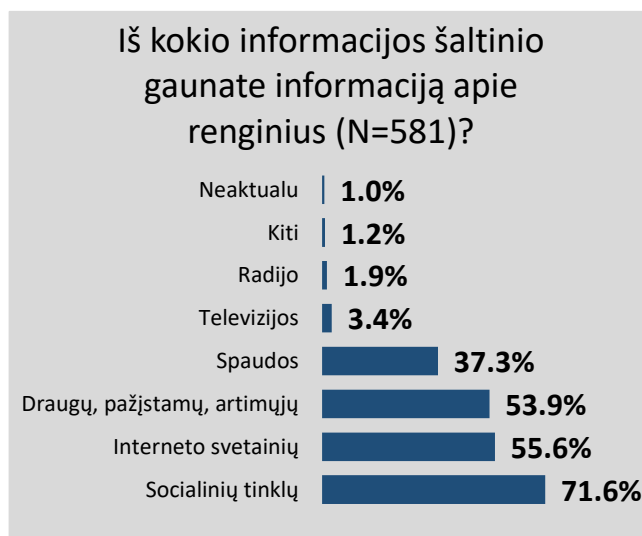
Kitas klausimas skirtas įvertinti kultūros, laisvalaikio ir sporto infrastruktūros būklę (žr. 29 pav.). **Geriausiai** respondentai įvertino Rokiškio rajono savivaldybės teritorijoje esančių viešosios bibliotekos ir jos filialų pastatų bei muziejų/ jų skyrių pastatų ir ekspozicijų būklę (atitinkamai 4,1 ir 4,0 balo). **Gerai** (3,5-3,8 balo) įvertinta Rokiškio rajono savivaldybės viešosios bibliotekos bei filialų įrangos, dokumentų fondo būklė bei kultūros centrų salės ir pastatai. **Vidutiniškai arba neutraliai** (3,1-3,4 balais) vertinta kultūros įstaigų materialinės bazės bei esamos sporto infrastruktūros būklė rajone (tiek vidaus/ tiek lauko), įstaigų prieigos bei jų pritaikymas neįgaliems asmenims. Galima teigti, kad kultūros infrastruktūros būklė Rokiškio rajone yra geresnė nei sporto infrastruktūros būklė.

**Dažniausiai** apie Rokiškio rajono savivaldybės teritorijoje organizuojamus kultūros, laisvalaikio praleidimo ar sporto renginius respondentai sužino iš socialinių tinklų (71,6 proc.), interneto svetainių (55,6 proc.) ir draugų/ pažįstamų/ artimųjų (53,9 proc.). Tačiau pakankamai populiarus informacijos šaltinis yra ir spauda – jį nurodė daugiau nei trečdalis respondentų. Maždaug 1 proc. apklaustųjų dalyvavimas renginiuose yra neaktualus (žr. 30 pav.).



29. pav. Kultūros, laisvalaikio, sporto infrastruktūros būklės vertinimas (balais)\*

\*vertinimas – nuo „labai gerai“ iki „labai blogai“, konvertuojant atsakymus į 5-į balių sistemą, kai „labai gerai“ vertinimas – 5 balai, „labai blogai“ – 1 balas



30. pav. Informacijos šaltinių apie organizuojamus renginius pasiskirstymas (proc.)

Sekantis klausimas skirtas įvertinti respondentų lankymosi dažnį renginiuose (žr. 3 lentelę). **Dažnai arba kartais**, pasak respondentų, jie lankosi viešuose kultūros renginiuose bei parodose ir mugėse. **Niekada** respondentai nesilanko *online* sporto užsiėmimuose, **niekada arba retai** – *online* seminaruose/ kursuose bei *online* kultūros renginiuose (žr. 3 lentelę). Darytina išvada, kad COVID-19 pandemija nelabai pakeitė Rokiškio rajono gyventojų įpročių – nuotoliniai renginiai ir užsiėmimai netapo populiarūs. Pakankamai populiarūs Rokiškio rajone yra koncertai (respondentai nurodė, kad lankosi **kartais**), **kartais arba retai** respondentai lankosi spektakliuose, viešuose sporto renginiuose ir seminaruose/ kursuose.

3. lentelė. Lankymosi renginiuose dažnis pagal renginių rūšis (N=581)

RENGINIO TIPAS	DAŽNIS (>50%)	
Nuotolinėse sporto treniruotėse	Niekada (73%)	Niekada
Nuotoliniuose kultūros renginiuose	Niekada (42%) Retai (31%)	Daugiau niekada nei retai
Nuotoliniuose seminaruose/ kursuose/ konsultacijose	Niekada (44%) Retai (23%)	Daugiau kartais, nei retai
Spektakliuose	Kartais (45%) Retai (26%)	Daugiau kartais, nei retai
Viešuose sporto renginiuose	Kartais (37%) Retai (33%)	Kartais
Seminaruose/ kursuose/ konsultacijose	Kartais (33%) Retai (32%)	Daugiau kartais, nei dažnai
Koncertuose	Kartais (52%)	Kartais
Parodose ir mugėse	Kartais (49%) Dažnai (23%)	Daugiau kartais, nei dažnai
Viešuose kultūros renginiuose	Kartais (47%) Dažnai (33%)	Daugiau kartais, nei dažnai

Pagrindinė priežastis, kodėl apklausti Rokiškio rajono savivaldybės gyventojai nesilanko kultūros ar sporto renginiuose, - nepatogus renginių laikas (taip nurodė beveik trečdalis apklaustųjų) (žr. 31 pav.). Kitos aktualios problemos – didelis apklaustųjų asmenų užimtumas (29,1 proc.) bei šalyje ir pasaulyje siaučianti COVID-19 pandemija, dėl jos sukeltų pasekmių apribotas renginių lankymas, organizavimas (27,0 proc.). Svarbu pažymėti, kad renginiais nesidomi tikrai nedidelė dalis apklaustųjų – tik 3,6 proc. Atkreiptinas dėmesys, kad beveik penktadalis respondentų apie organizuojamus renginius neturi ar neranda informacijos, vadinasi, reikalinga didesnė informacijos sklaida. Maždaug 17 proc. apklaustųjų renginiai yra per brangūs, todėl reikėtų daryti didesnes nuolaidas ar nemokamai leisti dalyvauti renginiuose mažesnes pajamas uždirbančius asmenis, specialių poreikių asmenis ar kt., didinti paslaugų prieinamumą,

organizuojant pavėžėjimą į mieste vykstančius renginius iš atokesnių rajono vietovių.



31. pav. Priežasčių, dėl kurių nesilankoma renginiuose, pasiskirstymas (proc.)

Toliau respondentų buvo paprašyta prioritetine tvarka išdėstyti aktyvaus poilsio ar sporto objektus, kuriuos labiausiai reikėtų įrengti Rokiškio rajono savivaldybėje. Pasak apklaustųjų, labiausiai Rokiškio rajono savivaldybės teritorijoje reikėtų plėsti mankštinimosi įrangos aikštelių (lauko treniruoklių) infrastruktūrą, takelius bėgiojimui bei krepšinio aikštelių infrastruktūrą (prioritetine tvarka). Bendrai,

mažiausią poreikį gyventojai jaučia hipodromui, golfo aikštyno ar BMX dviračių trasų infrastruktūros įrengimui/ sutvarkymui. Visas aktyvaus poilsio ar sporto objektų išsidėstymas prioritetine tvarka (nuo reikalingiausio iki nereikalingiausio) pateiktas 4 lentelėje. Toje pačioje lentelėje nurodytas jaunų asmenų (18-29 metų), moterų, vyrų ir vyresnių asmenų (>65) nuomonės išsidėstymas apie aktyvaus poilsio/ sporto objektų reikalingumą prioritetine tvarka.

Moterų ir vyrų nuomonė nedaug skyrėsi nuo bendros respondentų nuomonės. Moterys labiau vertintų takelius bėgijimui, nei įvairius lauko treniruoklius bei kitokią mankštinimosi įrangą. Vyrų aukštesniu prioritetu vertintu vyriškų sporto šakų, pvz. futbolo aikštelių įrengimą.

Jaunimo nuomonė šiek tiek skyrėsi nuo bendros respondentų nuomonės. Jauniems asmenims Rokiškio rajone savivaldybės teritorijoje labiausiai trūksta takelių bėgijimui, mankštinimosi įrangos lauke bei sporto salės. Jiems labiau, nei kitų amžiaus asmenų

grupėms, reikalingos riedučių/ riedlenčių trasos, vandens pramogų objektai. Vyresnio amžiaus asmenų nuomonė mažai skyrėsi nuo bendros respondentų nuomonės. Išskiriama tai, kad jiems labiau reikėtų sporto salės, bei aukščiau vertintų golfo aikštynų įrengimą.

5 lentelėje pateikti gyventojų lūkesčiai dėl aktyvaus poilsio ar sporto objektų reikalingumo, priklausomai nuo seniūnijos. Pagal šios lentelės duomenis matome, kad respondentų nuomonės išsiskyrė. Su bendra respondentų nuomone sutapo Rokiškio miesto, Kazliškio ir Pandėlio seniūnijų gyventojų lūkesčiai – jiems gyvenamojoje vietovėje labiausiai trūksta mankštinimosi įrangos (lauko treniruoklių) infrastruktūros. Takelių bėgijimui reikia Rokiškio kaimiškosios, Obelių bei Pandėlio seniūnijų gyventojams, sporto salės – Juodupės seniūnijos, krepšinio aikštelės – Jūžintų seniūnijos, vandens pramogų objekto – Kamajų seniūnijos, tinklinio aikštelės - Kriaunų seniūnijos, teniso aikštelės – Panemunėlio seniūnijos gyventojams.

4. lentelė. Reikalingiausių aktyvaus poilsio/sporto objektų išsidėstymas prioritetine tvarka (bendras, moterų, vyrų, jaunimo, vyresnių asmenų)

Nr.	BENDRAS (N=581)	MOTERŲ (N=414)	JAUNIMO (N=77)
1.	Mankštinimosi įrangos aikštelė	<i>Takeliai bėgijimui</i>	<i>Takeliai bėgijimui</i>
2.	Takeliai bėgijimui	<i>Mankštinimosi įrangos aikštelė</i>	<i>Mankštinimosi įrangos aikštelė</i>
3.	Krepšinio aikštelė	Krepšinio aikštelė	<i>Sporto salė</i>
4.	Sporto salė	Sporto salė	<i>Krepšinio aikštelė</i>
5.	Teniso aikštelė	Teniso aikštelė	<i>Futbolo aikštelė</i>
6.	Futbolo aikštelė	<i>Riedlenčių, riedučių trasa</i>	<i>Riedlenčių, riedučių trasa</i>
7.	Sporto arena	Sporto arena	Sporto arena
8.	Riedlenčių, riedučių trasa	<i>Futbolo aikštelė</i>	<i>Teniso aikštelė</i>
9.	Tinklinio aikštelė	Tinklinio aikštelė	<i>Vandens pramogų objektas</i>
10.	Vandens pramogų objektas	<i>BMX dviračių trasa</i>	<i>Tinklinio aikštelė</i>
11.	BMX dviračių trasa	<i>Vandens pramogų objektas</i>	BMX dviračių trasa
12.	Golfo aikštynas	Golfo aikštynas	Golfo aikštynas
13.	Hipodromas	Hipodromas	Hipodromas
Nr.	VYRŲ (N=167)	VYRESNIŲ ASMENŲ >65 (N=31)	
1.	Mankštinimosi įrangos aikštelė	Mankštinimosi įrangos aikštelė	
2.	Takeliai bėgijimui	Takeliai bėgijimui	
3.	<i>Futbolo aikštelė</i>	<i>Sporto salė</i>	
4.	<i>Krepšinio aikštelė</i>	<i>Krepšinio aikštelė</i>	
5.	<i>Sporto salė</i>	Futbolo aikštelė	
6.	<i>Teniso aikštelė</i>	<i>Tinklinio aikštelė</i>	
7.	Sporto arena	<i>Teniso aikštelė</i>	
8.	Riedlenčių, riedučių trasa	<i>BMX dviračių trasa</i>	
9.	Tinklinio aikštelė	Sporto arena	
10.	Vandens pramogų objektas	<i>Riedlenčių, riedučių trasa</i>	
11.	BMX dviračių trasa	<i>Golfo aikštynas</i>	
12.	Golfo aikštynas	<i>Vandens pramogų objektas</i>	
13.	Hipodromas	Hipodromas	

5. lentelė. Reikalingiausių aktyvaus poilsio/sporto objektų išsidėstymas prioritetine tvarka pagal seniūnijas

Nr.	ROKIŠKIO MIESTO SEN. (N=305)	ROKIŠKIO KAIMIŠKOJI SEN. (N=107)	JUODUPĖS SEN. (N=27)	JŪŽINTŲ SEN. (N=24)	KAMAJŲ SEN. (N=24)
1.	Mankštinimosi įrangos aikštelė	Takeliai bėgijimui	Sporto salė	Krepšinio aikštelė	Vandens pramogų objektas
2.	Takeliai bėgijimui	Mankštinimosi įrangos aikštelė	Mankštinimosi įrangos aikštelė	Takeliai bėgijimui	Krepšinio aikštelė
3.	Sporto salė	Sporto salė	Takeliai bėgijimui	Mankštinimosi įrangos aikštelė	Mankštinimosi įrangos aikštelė/ Tinklinio aikštelė
Nr.	KAZLIŠKIO SEN. (N=9)	KRIAUNŲ SEN. (N=13)	OBELIŲ SEN. (N=36)	PANDĖLIO SEN. (N=20)	PANEMUNĖLIO SEN. (N=16)
1.	Mankštinimosi įrangos aikštelė	Tinklinio aikštelė	Takeliai bėgijimui	Takeliai bėgijimui/ Mankštinimosi įrangos aikštelė	Teniso aikštelė
2.	Takeliai bėgijimui/ Krepšinio aikštelė	Teniso aikštelė	Krepšinio aikštelė	Krepšinio aikštelė	Riedlenčių, riedučių trasa
3.	Vandens pramogų objektas	Krepšinio aikštelė	Riedlenčių, riedučių trasa	BMX dviračių trasa	Mankštinimosi įrangos aikštelė

Toliau respondentų buvo paprašyta pateikti pasiūlymus dėl aktyvaus poilsio ar sporto objektų ar paslaugų, kurių, jų nuomone, labiausiai trūksta jų seniūnijoje (atviras klausimas).

Atviro klausimo rėmuose respondentai (vertintų atsakymų viso buvo 202) įvardijo tos pačios aktyvaus poilsio/ sporto infrastruktūros trūkumą, kaip ir pasirenkamame klausime prieš tai. Nustatyta, kad

daugiausiai gyventojai pageidauja dviračių takų/ takų bėgijimui. Pasigendama lauko treniruoklių, sporto salės ar sporto arenos, vaikų žaidimo aikštelių, riedlenčių/ riedučių parkų/ trasų. Respondentai taip pat nurodė, kad rajone trūksta tinklinio, krepšinio aikštelių, vandens sporto pramogų, golfo aikštyno, sporto klubų, apšvietimo (tose vietose, kuriose galima sportuoti) ir būtina atnaujinti esamą sporto infrastruktūrą (žr. 6 lentelės duomenis).

6. lentelė. Pasiūlymų suvestinė dėl trūkstamų aktyvaus poilsio ar sporto objektų ir paslaugų (N=202)

PASIŪLYMAS	Respondentų, pateikusių pasiūlymą, skaičius
Dviračių takų	31
Takelių bėgijimui/ pasivaikščiojimui/ pažintinių takų	18
Lauko treniruoklių, sporto salės/ sporto arenos	po 14
Vaikų žaidimo aikštelių	12
Riedlenčių, riedučių parkai/ trasos	7
Tinklinių aikštelių	5
Krepšinio aikštelių	4
Vandens sporto pramogų, golfo aikštyno, sporto klubų, apšvietimo (tose vietose, kur galima sportuoti), esamos sporto ir fizinio aktyvumo infrastruktūros atnaujinimas	po 3

Toliau respondentų buvo paprašyta prioritetine tvarka išdėstyti kultūros paslaugų objektus, kuriuos labiausiai reikėtų įrengti Rokišio rajono savivaldybėje. Pasak apklaustų asmenų, labiausiai Rokišio rajono savivaldybės teritorijoje trūksta estrados/ scenos, kurioje galėtų vykti kultūriniai renginiai, kino teatro ir teatro (prioritetine tvarka). Bendrai, mažiausią poreikį gyventojai jaučia naujos bibliotekos, muziejaus ar konferencijos salės įrengimui – šis poreikis arba yra patenkintas, arba nėra būtinybės. Lūkesčiai dėl

kultūros objektų prioritetine tvarka nurodyti 7 lentelėje (nuo reikalingiausio iki nereikalingiausio).

Toje pačioje lentelėje nurodytas jaunų asmenų (18-29 metų), moterų, vyrų ir vyresnio amžiaus (>65) asmenų nuomonės išdėstymas apie kultūros objektų reikalingumą prioritetine tvarka.

Moterų nuomonė praktiškai sutapo su bendra respondentų nuomone – pirmų trijų objektų reikalingumą jos mato tokį patį (7 lentelėje pažymėta patamsinai). Moterims labiau reikėtų parodyti rūmų ir



muziejaus, nei arenos ar konferencijų salės. Vyrų nuomonė taip pat mažai skyrėsi nuo bendros respondentų nuomonės, jiems didesniu prioritetu būtų arenos įrengimas Rokiškio rajone, nei teatro ar kultūros salės.

Jaunimo nuomonė skyrėsi nuo bendros respondentų nuomonės – jie labiausiai savo gyvenamojoje vietovėje nori matyti kino teatrą, antroje vietoje – estradą/ sceną, trečioje – teatrą (7 lentelėje pažymėta patamsintai). Mažiausią poreikį jaunimas jaučia bibliotekai, muziejui, kultūros salei. Jauni asmenys išsako aukštesnius lūkesčius dėl arenos ar konferencijų salės įrengimo rajone. Vyresnio amžiaus asmenų (>65) nuomonė taip pat skyrėsi – tokiems asmenims labiau jų gyvenamojoje vietovėje

reikė kultūros salės, bibliotekos ar parodų rūmų, Mažesnj prioritetą jie teiktų teatrui, visiškai nereikalingu objektu laiko konferencijų salės įrengimą.

Seniūnijose lūkesčiai dėl kultūros paslaugų objektų reikalingumo išsiskyrė (žr. 8 lentelę). Su bendra respondentų nuomone sutapo Rokiškio kaimiškosios, Kamajų, Pandėlio ir Panemunėlio seniūnijų gyventojų lūkesčiai – jiems gyvenamojoje vietovėje labiausiai trūksta estrados/ scenos, kur būtų galima organizuoti kultūrinius renginius. Kino teatro reikia Rokiškio miesto, Juodupės ir Jūžintų seniūnijų gyventojams, bibliotekos – Kazliškio seniūnijos, kultūros salės - Kriaunų seniūnijos, muziejaus – Obelių seniūnijos gyventojams.

7. lentelė. Reikalingiausių kultūros paslaugų objektų išsidėstymas prioritetine tvarka (bendras, moterų ir jaunimo)

Nr.	BENDRAS (N=581)	MOTERŲ (N=414)	JAUNIMO (N=77)
1.	<b>Estrada/ scena</b>	<b>Estrada/ scena</b>	<i>Kino teatras</i>
2.	<b>Kino teatras</b>	<b>Kino teatras</b>	<i>Estrada/ scena</i>
3.	<b>Teatras</b>	<b>Teatras</b>	<b>Teatras</b>
4.	Kultūros salė	Kultūros salė	<i>Arena</i>
5.	Arena	<i>Parodų rūmai</i>	<i>Konferencijų salė</i>
6.	Parodų rūmai	<i>Arena</i>	Parodų rūmai
7.	Konferencijų salė	<i>Muziejus</i>	<i>Kultūros salė</i>
8.	Muziejus	<i>Konferencijų salė</i>	Muziejus
9.	Biblioteka	Biblioteka	Biblioteka
Nr.	VYRŲ (N=167)	VYRESNIŲ ASMENŲ >65 (N=31)	
1.	<b>Kino teatras</b>	<b>Estrada/ scena</b>	
2.	<b>Estrada/ scenas</b>	<b>Kino teatras</b>	
3.	<i>Arena</i>	<i>Kultūros salė</i>	
4.	<i>Teatras</i>	<i>Biblioteka</i>	
5.	<i>Kultūros salė</i>	<i>Parodų rūmai</i>	
6.	Parodų rūmai	<i>Arena</i>	
7.	Konferencijų salė	<i>Teatras</i>	
8.	Muziejus	Muziejus	
9.	Biblioteka	<i>Konferencijų salė</i>	

8. lentelė. Reikalingiausių kultūros paslaugų objektų išsidėstymas prioritetine tvarka pagal seniūnijas

Nr.	ROKIŠKIO MIESTO SEN. (N=305)	ROKIŠKIO KAIMIŠKOJI SEN. (N=107)	JUODUPĖS SEN. (N=27)	JŪŽINTŲ SEN. (N=24)	KAMAJŲ SEN. (N=24)
1.	<b>Kino teatras</b>	<b>Estrada/ scena</b>	<b>Kino teatras</b>	<b>Kino teatras</b>	<b>Estrada/ scena</b>
2.	Estrada/scena	Kino teatras	Estrada/ scena	Estrada/ scena	Kino teatras
3.	Arena	Kultūros salė	Teatras	Kultūros salė	Kultūros salė
Nr.	KAZLIŠKIO SEN. (N=9)	KRIAUNŲ SEN. (N=13)	OBELIŲ SEN. (N=36)	PANDĖLIO SEN. (N=20)	PANEMUNĖLIO SEN. (N=16)
1.	<b>Biblioteka</b>	<b>Kultūros salė</b>	<b>Muziejus</b>	<b>Estrada/ scena</b>	<b>Estrada/ scena</b>
2.	Kultūros salė	Konferencijų salė	Kultūros salė	Kultūros salė	Kino teatras
3.	Estrada/ scena	Estrada/ scena	Teatras	Kino teatras	Biblioteka

Toliau respondentų buvo paprašyta pateikti pasiūlymus dėl trūkstamų kultūros paslaugų ar infrastruktūros seniūnijoje (atviras klausimas).

9. lentelė. Pasiūlymų suvestinė dėl trūkstamų kultūros paslaugų ar infrastruktūros (N=86)

PASIŪLYMAS	Respondentų, pateikusių pasiūlymą, skaičius
Kino teatro (išskiriamas lauko kino teatras)	31
Estrados/ lauko scenos/ amfiteatro	17
Kultūros/ koncertų salės	10
Daugiau pramogų jaunimui, vaikams, šeimoms	8
Koncertų	7
Šokių salės/ diskotekų	4
Teatro, muziejaus, parodų salės, daugiafunkcio kultūros centro (arenos), įdomesnių renginių bei sutvarkyti ir atnaujinti esamą kultūros infrastruktūrą (materialinę bazę)	po 3

Atviro klausimo rėmuose respondentai (vertintų atsakymų viso buvo 86) įvardijo panašius lūkesčius dėl kultūros infrastruktūros trūkumo, kaip ir pasirenkamame klausime. Nustatyta, kad labiausiai gyventojams Rokiškio rajono savivaldybės teritorijoje reikia kino teatro (buvo išskirtas ir lauko kino teatras, kaip alternatyva, kur žmonės iš mašinų galėtų žiūrėti kino filmus). Taip pat pasigendama estrados (ar lauko scenų, amfiteatro) bei koncertų/ kultūros salių. Gyventojams reikia daugiau pramogų jaunimui, vaikams ar šeimoms, kokybiškesnių koncertų

Respondentai taip pat nurodė, kad rajone trūksta šokių/ diskotekų salių, teatro, muziejaus, parodų salės, daugiafunkcio kultūros centro (arenos), įdomesnių kultūros renginių bei siūloma atnaujinti esamą kultūros infrastruktūrą.

**Apibendrinant**, respondentai tiek sportavimo galimybes, tiek kultūros paslaugų prieinamumą Rokiškio rajone vertino gerai (šiek tiek geriau vertintas kultūros paslaugų prieinamumas). Geriau vertino moterys ir vyresnio amžiaus asmenys. Atskirų kultūros bei turizmo paslaugų kokybę vertinta, kaip gera. Apie atskirų sporto paslaugų kokybę respondentai dažniausiai nuomonės neturėjo arba vertino vidutiniškai.

Geriausiai respondentai įvertino Rokiškio viešosios bibliotekos ir jos filialų infrastruktūros bei

muziejų infrastruktūros/ ekspozicijų būklę. Kultūros infrastruktūros būklė Rokiškio rajone vertinta geriau nei sporto infrastruktūros būklė. Vidutiniškai vertinamas ir kultūros bei sporto infrastruktūros pritaikymas neįgaliems asmenims.

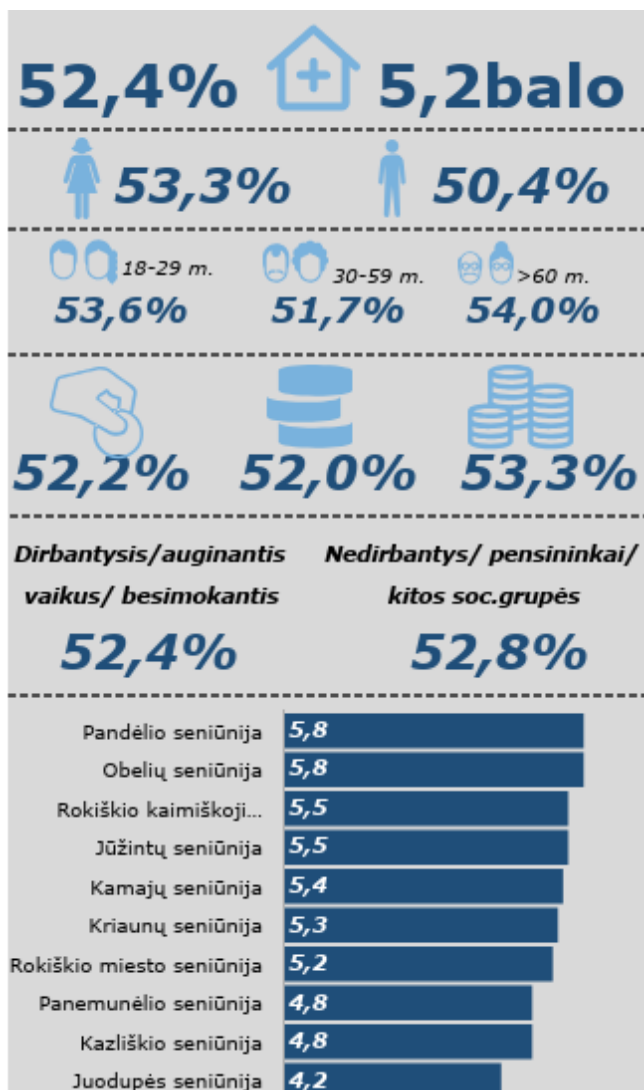
Iš tyrimo rezultatų darytina išvada, kad žmonės vis dažniau bendrauja virtualioje erdvėje, nors kaimiškose vietovėse svarbiu informacijos šaltiniu išlieka spauda. Dažniausiai, pasak respondentų, jie lankosi viešuose kultūros renginiuose, niekada nesilanko arba labai retai – *online* renginiuose. Savivaldybė turėtų atkreipti dėmesį, kad gyventojai nesilanko renginiuose dėl nepatogaus renginių laiko, per mažos/ sudėtingos informacijos sklaidos apie organizuojamus renginius, aukštos jų kainos kai kuriems asmenims.

Respondentų nuomone, labiausiai Rokiškio rajone reikėtų įrengti mankštinimosi įrangos aikštelę, takelius bėgiojimui/ dviračių takus bei krepšinio aikšteles (prioritetine tvarka). Jaunimas labiau pageidautų riedlenčių/ riedučių trasų, vandens pramogų objektų. Vertinant kultūros infrastruktūrą Rokiškio rajono gyventojams labiausiai reikia estrados/ lauko scenos kino teatro (tai gali būti ir lauko kino teatras), teatro (prioritetine tvarka). Esant galimybei, rekomenduotina šiuos pasiūlymus traukti į naujai rengiamą strateginį plėtros planą.

## V BLOKAS. GYVENTOJŲ PASITENKIMO IR LŪKESČIŲ DĖL SVEIKATOS PRIEŽIŪROS PASLAUGŲ BEI INFRASTRUKTŪROS VERTINIMAS

Šis klausimų blokas skirtas įvertinti Rokiškio rajono savivaldybės gyventojų pasitenkinimą ir lūkesčius dėl sveikatos priežiūros paslaugų ir infrastruktūros.

Respondentai sveikatos priežiūros paslaugų prieinamumą bendrai įvertino 5,2 balais iš 10-ties arba 52,4 proc. (žr. 32 pav.). Šis vertinimas yra **patenkinamas**. Pakankamai žemam vertinimui įtakos galėjo turėti ir COVID-19 pandemija.



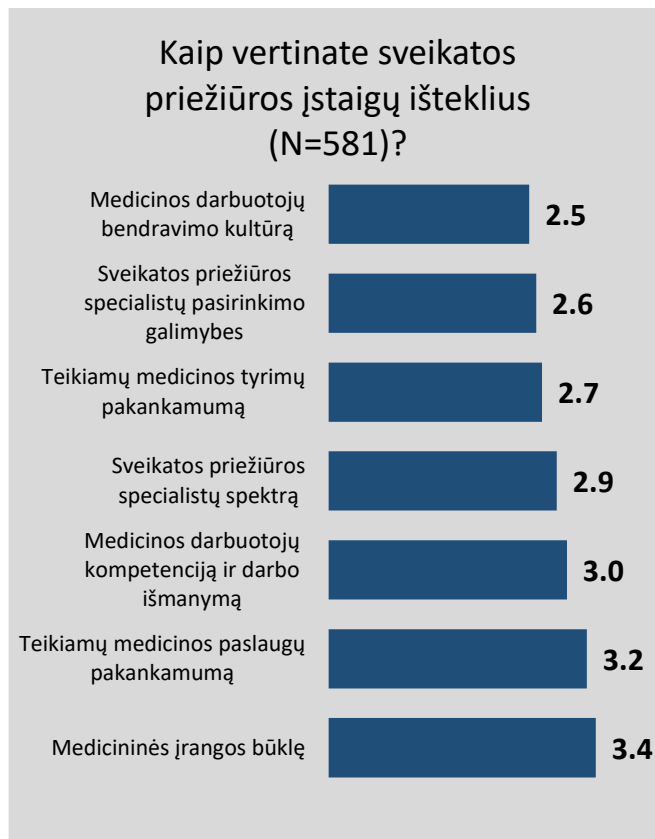
32. pav. Sveikatos priežiūros paslaugų prieinamumo vertinimas\*

\* vertinimas – 10-ties balų sistemoje

Vyrai sveikatos priežiūros paslaugų prieinamumą vertino blogiau nei moterys (atitinkamai 50,4 proc. ir 53,3 proc.). Vertinant pagal amžių, geriausiai sveikatos

priežiūros paslaugų prieinamumą įvertino vyriausi respondentai (virš 60 metų). Priklausomai nuo statuso (ar tai dirbantis/ besimokantis asmuo, ar niekur nedirbantis/ pensininkas) vertinimas nelabai priklausė. Daugiau pajamų gaunantys asmenys sveikatos priežiūros paslaugų prieinamumą vertino geriau.

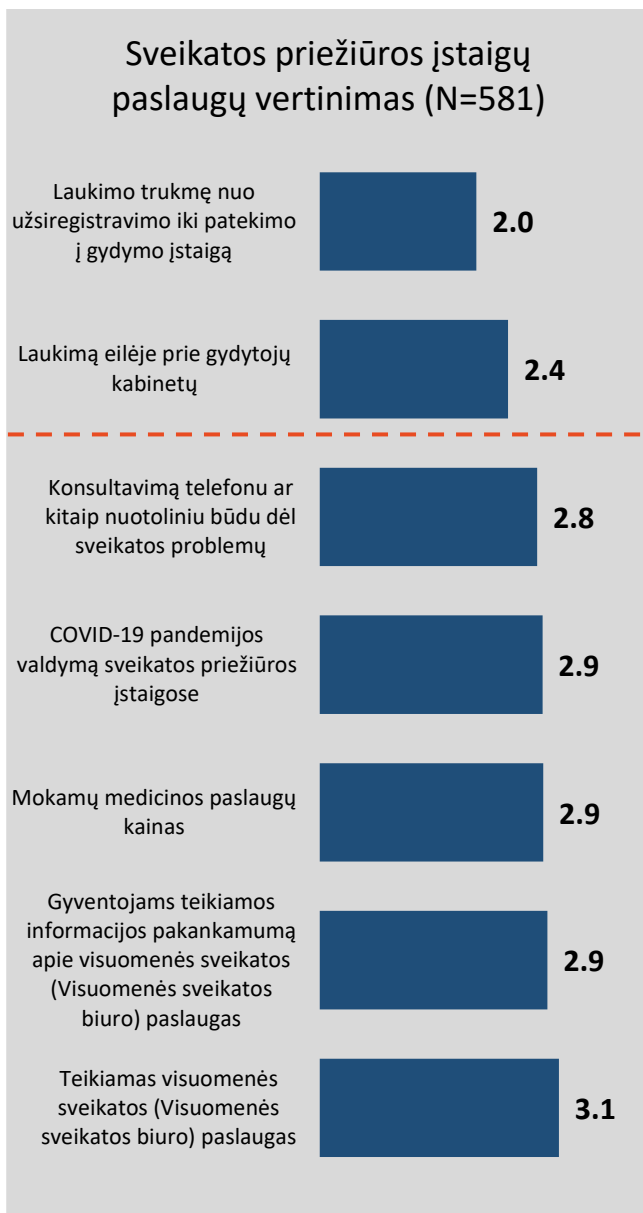
Vertinimas atskirose seniūnijose taip pat skyrėsi. Geriausiai sveikatos priežiūros paslaugų prieinamumą įvertino Pandėlio ir Obelių seniūnijų gyventojai, blogiausiai – Juodupės, Kazliškio ir Panemunėlio seniūnijų gyventojai. Tai, kad Rokiškio mieste gyvenantys respondentai sveikatos priežiūros paslaugų prieinamumą įvertino prasčiau, nei vidutiniškai, rodo, kad šis vertinimas labai priklauso ir nuo asmeninių respondento savybių (požiūrio) bei psichologinių dalykų.



33. pav. Sveikatos priežiūros įstaigų išteklių vertinimas (balais)\*

\*vertinimas – nuo „labai gerai“ iki „labai blogai“, konvertuojant atsakymus į 5-į balų sistemą, kai „labai gerai“ vertinimas – 5 balai, „labai blogai“ – 1 balas

Sveikatos priežiūros įstaigų išteklius respondentai vertina **vidutiniškai arba neutraliai**, nes visų aspektų vertinimas svyravo tarp 2,5 ir 3,4 balų (žr. 33 lentelę). Tai, kad nei vienas aspektas nebuvo įvertintas teigiamai, rodo, kad Rokiškio rajono savivaldybėje veikiančių sveikatos priežiūros įstaigų ištekliai yra menki, nekokybiški, nepilni. Geriausiai įvertinta medicininės įrangos būklė ir teikiamų medicinos paslaugų pakankamumas, prasčiausiai – medicinos darbuotojų bendravimo kultūra bei sveikatos priežiūros specialistų pasirinkimo galimybės.



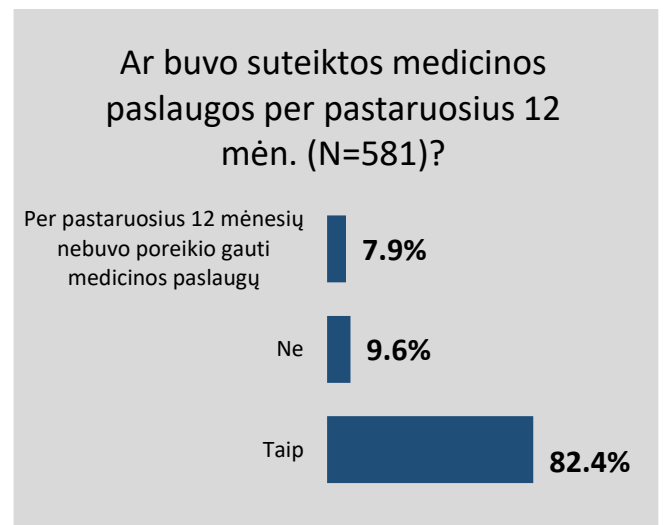
34. pav. Sveikatos priežiūros įstaigų aspektų vertinimas (balais)\*

\*vertinimas – nuo „labai gerai“ iki „labai blogai“, konvertuojant atsakymus į 5-į balų sistemą, kai „labai gerai“ vertinimas – 5 balai, „labai blogai“ – 1 balas

Dar prasčiau įvertintos sveikatos priežiūros įstaigų, veikiančių Rokiškio rajono savivaldybės teritorijoje, teikiamos paslaugos. Visuomenės sveikatos biuro teikiamos paslaugos, informacijos pakankamumas, medicinos paslaugų kainos, COVID-19 pandemijos valdymas sveikatos priežiūros įstaigose, konsultavimas telefonu ar kitaip nuotoliniu būdu vertinti **vidutiniškai arba** neutraliai (žr. 34 pav.) Laukimo trukmė nuo užsiregistravimo iki patekimo pas gydytoją bei prie gydytojų kabinetų vertinama **blogai** (atitinkamai 2,0 ir 2,4 balo). Taigi, problemos, kurios buvo ryškios iki pandemijos (pvz., ilga laukimo trukmė), - išliko ir dar paaštrėjo.

Siekiant gauti tikslesnius rezultatus, rekomenduotina sveikatos priežiūros paslaugų vertinimo tyrimą atlikti pasibaigus COVID-19 pandemijai.

Sekantis klausimas buvo skirtas išsiaiškinti, ar respondentams per pastaruosius 12 mėn. buvo suteiktos medicinos paslaugos, jiems kreipiantis į sveikatos priežiūros įstaigą (žr. 35 pav.).



35. pav. Medicinos paslaugų suteikimo lygis per pastaruosius 12 mėn. (proc.)

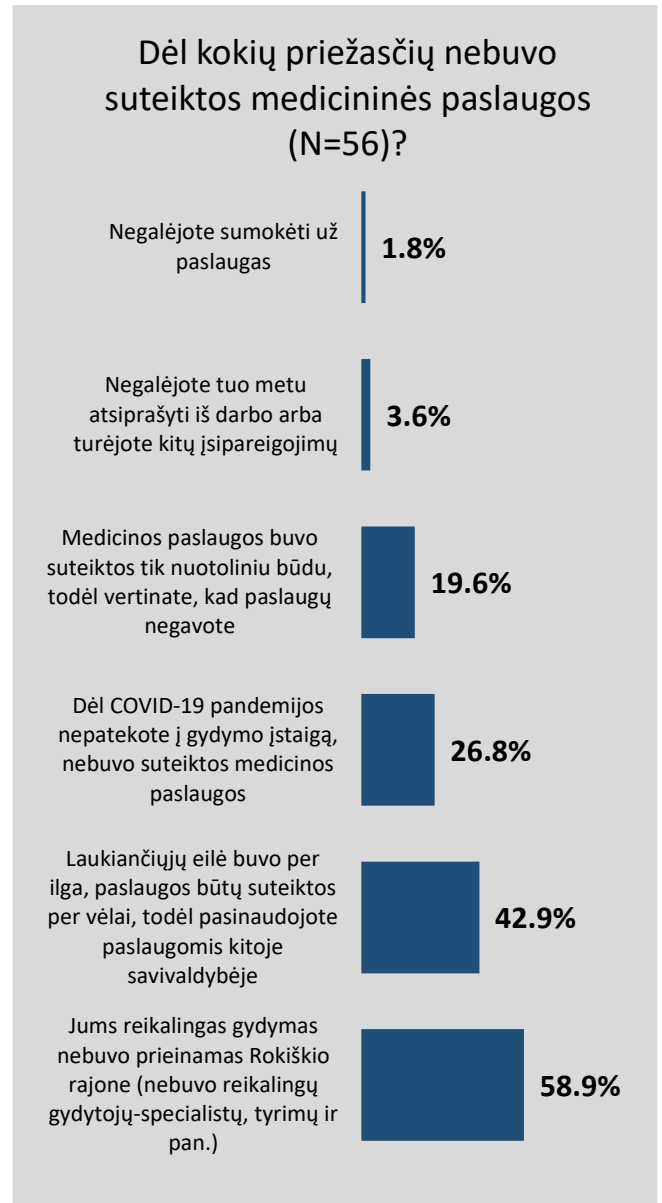
Didžioji dalis respondentų (82,4 proc.) nurodė, kad per pastaruosius 12 mėn. jiems medicinos paslaugos buvo suteiktos, dar 7,9 proc. nurodė, kad tokių paslaugų jiems nereikėjo. Tik 56-iems respondentams ar jų šeimos nariams iš 581 (tai sudarė 9,6 proc.) medicininės paslaugos **nebuvo suteiktos**. Tam įtakos galėjo turėti ir COVID-19 pandeminė situacija 2020 – 2021 m., kuomet buvo laikotarpiai, kai gydymo įstaigos buvo perpildytos ligoniais, medicinos darbuotojams teko didelis krūvis. Todėl, respondentų nuomone,

beveik kas 10 asmeniui medicinos paslaugos suteiktos nebuvo.

Pagrindinėmis priežastimis, dėl ko nesuteiktos medicinos paslaugos Rokiškio rajono savivaldybėje veikiančiose sveikatos priežiūros įstaigose, laikytinos šios: reikalinga gydymas nebuvo prieinamas, laukiančiųjų eilė buvo per ilga, todėl buvo nuspręsta paslaugas gauti kitame rajone. COVID-19 pandemiją bei dėl jos pradėtas teikti nuotolines paslaugas respondentai taip pat laiko priežastimis, dėl kurių medicinos paslaugos suteiktos nebuvo (žr. 36 pav.).

Toliau respondentų buvo paprašyta pateikti pasiūlymus dėl trūkstamų sveikatos priežiūros paslaugų kokybės ar prieinamumo gerinimo (atviras klausimas). Tokius pasiūlymus teikė 160 respondentų. 10-ties respondentų pasisakymai neturėjo pasiūlymo formos arba jų pasisakymų nebuvo galima adaptuoti į pasiūlymo formą. Taigi, iš viso vertinti 150-ies respondentų iš 581 (26 proc.) pasiūlymai. Daugiausiai respondentų nurodė, kad reikėtų trumpinti laukimo eiles tiek pas šeimos gydytojus, tiek pas gydytojus specialistus; plėsti gydytojų spektrą; didinti/ gerinti medicinos personalo bendravimo kultūrą bei jų kompetenciją; pritraukti jaunų specialistų į gydymo įstaigas; gerinti susisiekimą su gydymo įstaiga (pagrindinė problema – neįmanoma prisiskambinti). Savivaldybei reikėtų atkreipti dėmesį į sveikatos priežiūros įstaigų registratūrose vyraujančias problemas (personalas yra nemandagus, nekompetentingas ir pan.) bei siūloma atsisakyti nuotolinių konsultacijų.

Respondentai atkreipia dėmesį ir į kitas problemas: per maža sveikatos priežiūros specialistų atsakomybė, prasta paslaugų kokybė, korupcijos apraiškos, per mažas medicinos paslaugų/ tyrimų spektras, pasenusi/ netvarkinga infrastruktūra, per mažas dėmesys pacientui.



36. pav. Priežastys, kodėl nesuteiktos medicinos paslaugos per pastaruosius 12 mėn. (proc.)

10 lentelė. Pasiūlymai dėl sveikatos priežiūros paslaugų kokybės ir prieinamumo gerinimo (N=150)

PASIŪLYMAS	Respondentų, pateikusių pasiūlymą, skaičius
Trumpinti laukimo eiles pas sveikatos priežiūros specialistus	52
Plėsti gydytojų specialistų spektrą	35
Gerinti sveikatos priežiūros specialistų bendravimą/ Kelti med. darbuotojų kompetenciją	po 20
Pritraukti jaunų specialistų	17
Gerinti susisiekimą su gydymo įstaiga (neįmanoma prisiskambinti)	14
Spręsti registratūros darbo problemas	8
Atsisakyti nuotolinių konsultacijų	7
Didinti sveikatos priežiūros specialistų atsakomybę/ gerinti paslaugų kokybę/ mažinti korupciją/ plėsti medicinos paslaugų spektrą	Po 4
Atnaujinti infrastruktūrą ir medicininę įrangą/ Didesnis dėmesys pacientui	Po 3



**Apibendrinant**, respondentai sveikatos priežiūros paslaugų prieinamumą Rokiškio rajono savivaldybėje vertino patenkinamai. Kai kurios socialinės-demografinės grupės (vyrai, uždirbantys mažesnes pajamas respondentai) bei kai kurių seniūnijų gyventojai (Juodupės, Kazliškio, Panemunėlio) sveikatos priežiūros paslaugų prieinamumą vertino prasčiau. Sveikatos priežiūros įstaigų išteklių vertinti vidutiniškai arba neutraliai, o tam tikri sveikatos priežiūros aspektai (laukimo trukmė pas gydytojus) – blogai. Pastebėtina, kad per pastaruosius 12 mėn. maždaug dešimtadaliui respondentų nebuvo suteiktos medicininės paslaugos. Panagrinėjus priežastis, darytina išvada, kad dalis jų susijusios su

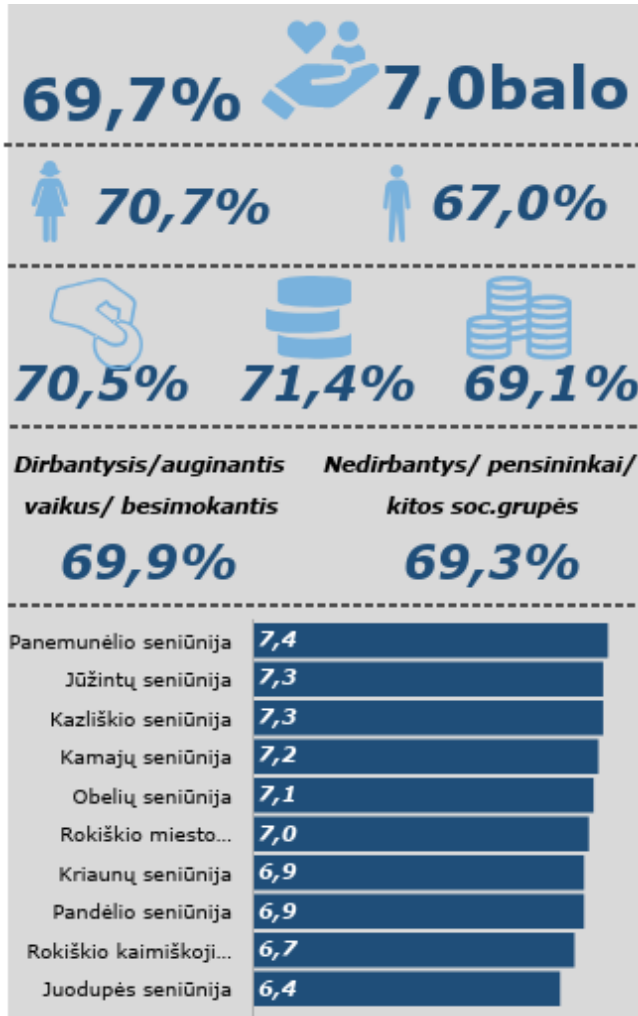
COVID-19 pandemija, tačiau fiksuojamos ir senos priežastys – tokios, kaip tam tikrų medicinos paslaugų nepakankamas prieinamumas.

Pasak respondentų, Rokiškio rajono savivaldybės teritorijoje veikiančiose sveikatos priežiūros įstaigose labiausiai reikėtų trumpinti laukimo trukmę tiek pas šeimos gydytojus, tiek pas gydytojus specialistus, plėsti gydytojų spektrą, gerinti medicinos personalo bendravimo kultūrą ir kelti kompetencijas, pritraukti jaunos specialistus, gerinti susisėkimą su sveikatos priežiūros įstaigomis (registratūromis). Esant galimybei, rekomenduotina šiuos pasiūlymus traukti į naujai rengiamą strateginį plėtros planą.

## VI BLOKAS. GYVENTOJŲ PASITENKIMO IR LŪKESČIŲ DĖL SOCIALINIŲ PASLAUGŲ BEI INFRASTRUKTŪROS VERTINIMAS

Šis klausimų blokas skirtas įvertinti Rokiškio rajono savivaldybės gyventojų pasitenkinimą ir lūkesčius dėl socialinių paslaugų bei infrastruktūros.

Socialinių paslaugų prieinamumą bendrai respondentai įvertino 7,0 balais iš 10-ties arba 69,7 proc. Šis vertinimas yra **vidutinis** (žr. 37 paveikslą).



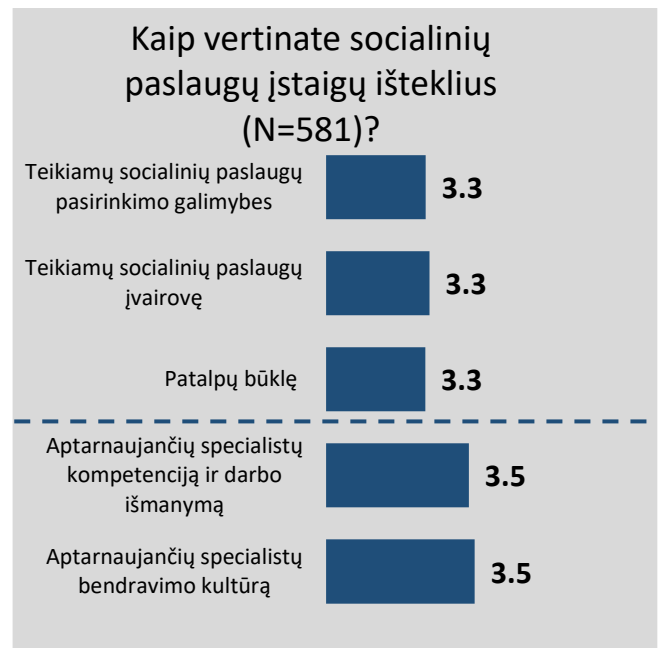
37. pav. Socialinių paslaugų prieinamumo vertinimas\*

\* vertinimas – 10-ties balų sistemoje

Vyrai socialinių paslaugų prieinamumą vertino blogiau nei moterys (atitinkamai 67,0 proc. ir 70,7 proc.). Išsiskyrė socialinių paslaugų prieinamumo vertinimas, priklausomai nuo respondentų pajamų. Žemiausiai vertino aukščiausias pajamas uždirbantys respondentai. Žemesniu balu vertino respondentai, patiriantys socialinę riziką – bedarbiai, neįgalieji, pensininkai ir pan. Socialinių paslaugų vertinimas buvo

nagrinėtas kiekvienoje seniūnijoje atskirai. Blogiausia situacija, pasak respondentų, Juodupės ir Rokiškio kaimiškoje seniūnijose – šiose seniūnijose gyvenančių respondentų vertinimas buvo žemiausias. Rokiškio mieste socialinių paslaugų prieinamumo vertinimas atitiko bendrąsias tendencijas. Socialinių paslaugų prieinamumą geriausiai vertino Panemunėlio, Jūžintų ir Kazliškio seniūnijų gyventojai.

Sekantis klausimas skirtas įvertinti socialinių paslaugų įstaigų išteklius.



38. pav. Socialinių paslaugų įstaigų išteklių vertinimas (balais)\*

\*vertinimas – nuo „labai gerai“ iki „labai blogai“, konvertuojant atsakymus į 5-ių balų sistemą, kai „labai gerai“ vertinimas – 5 balai, „labai blogai“ – 1 balas

Socialines paslaugas teikiančių įstaigų ištekliai vertinti **vidutiniškai/neutraliai** (teikiamų socialinių paslaugų pasirinkimo galimybės ir įvairovė bei patalpų būklė) arba **gerai** (specialistų kompetencija, darbo išmanymas ir bendravimo lygis).

Kai kurių socialinių paslaugų įstaigų išteklių (patalpų būklės, socialinių paslaugų įvairovės ir pasirinkimo galimybių) vertinimo standartinis nuokrypis (išsibarstymas apie vidurkį) buvo vidutinis, nes siekė 68-69 proc. Tai reiškia, kad vertinimas 3-mis balais gautas labiau ne dėl to, kad dalis respondentų (maždaug trečdalis) šiuos aspektus vertino

vidutiniškai, bet dėl to, kad šios dalies apklaustųjų vertinimai buvo arba labai teigiami, arba labai neigiami. Savo ruožtu, tokių aspektų, kaip aptarnaujančių specialistų kultūra bei kompetencija vertinimo reikšmių sklaida buvo artimesnė vidurkiui (standartinio nuokrypio rodiklis siekė 75-76 proc.).

Atskiri socialinių paslaugų įstaigų, veikiančių Rokiškio rajono savivaldybės teritorijoje, aspektai buvo įvertinti **vidutiniškai arba neutraliai**. Geriausiai vertintas gyventojams teikiamos informacijos išsamumas, atvykus į įstaigą (3,4 balo), prasčiausiai – COVID-19 pandemijos valdymas socialinių paslaugų įstaigose (3,2 balo) (žr. 39 pav.). Socialinių įstaigų aspektų vertinimo reikšmių sklaida vidutiniškai siekė 75 proc., tai rodo, kad ¾ apklaustų asmenų įvairius socialinių įstaigų aspektus vertina vidutiniškai arba šiais klausimais neturi nuomonės.

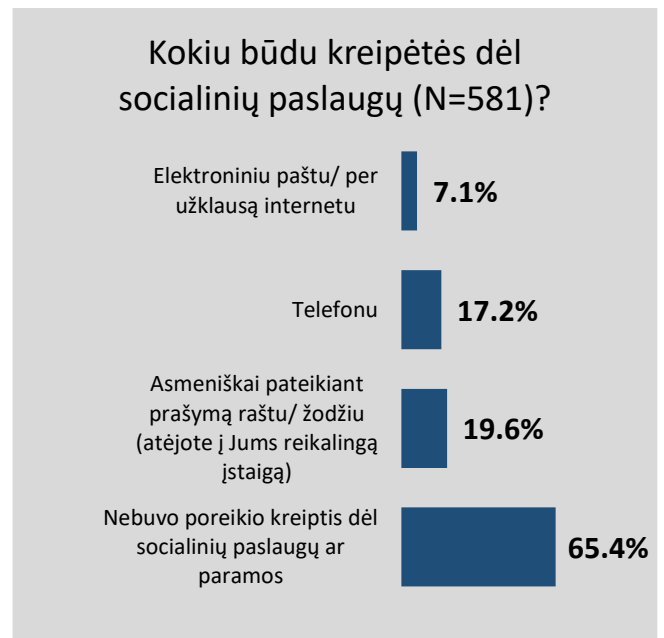


39. pav. Socialinių paslaugų įstaigų aspektų vertinimas (balais)\*

\*vertinimas – nuo „labai gerai“ iki „labai blogai“, konvertuojant atsakymus į 5-ių balų sistemą, kai „labai gerai“ vertinimas – 5 balai, „labai blogai“ – 1 balas

Iš kitos pusės, neutraliam socialinių paslaugų vertinimui įtakos turėjo faktas, kad socialinių paslaugų poreikis iškyla tikrai mažesnei grupei respondentų, nei pavyzdžiui, sveikatos priežiūros ar švietimo paslaugų poreikis. Net 65,4 proc. apklaustųjų per pastaruosius 12 mėn. neturėjo poreikio kreiptis dėl socialinių paslaugų (žr. 40 pav.).

Tuo tarpu maždaug 35 proc. apklaustųjų – kreipėsi. **Dažniausiai** buvo kreiptasi asmeniškai atvykus į įstaigą ir telefonu. Elektroninėmis sistemomis, kreipiantis dėl socialinių paslaugų, respondentai Rokiškio rajono savivaldybėje naudojami itin retai – taip kreipėsi tik 7,1 proc. apklaustųjų per pastaruosius 12 mėn. (žr. 40 pav.).



40. pav. Kreipimosi būdų dėl socialinių paslaugų pasiskirstymas (proc.)

Pasiūlymus dėl socialinių paslaugų kokybės ir prieinamumo gerinimo pateikė 49 respondentai (atviras klausimas). Iš jų tik 41-o iš 581-ių respondentų (apie 7 proc.) pasiūlymai turėjo pasiūlymo formą arba jų pasisakymus buvo galima adaptuoti į pasiūlymo formą, todėl tik šie pasiūlymai bus vertinami toliau (žr. 11 lentelę).

Daugiausiai respondentų nurodė, kad reikėtų gerinti informacijos apie teikiamas socialines paslaugas sklaidą, kelti socialines paslaugas teikiančių darbuotojų kvalifikaciją ir kompetencijas. Respondentai nurodė, kad reikėtų gerinti socialinių paslaugų teikimo operatyvumą, tikslingiau skirstyti



pašalpas, priartinti socialines paslaugas prie žmogaus (pvz., dalį paslaugų atiduodant NVO).

Kiti pasiūlymai dėl socialinių paslaugų kokybės ir prieinamumo gerinimo: siūloma gerinti darbuotojų bendravimo kultūrą; siekti, kad darbuotojai daugiau

domėtųsi žmonėmis ir jų problemomis; gerinti materialinę bazę; daugiau laiko skirti socialinių paslaugų teikimui ir Socialinės paramos centrą perkelti į vieną pastatą.

11 lentelė. Pasiūlymai dėl socialinių paslaugų kokybės ir prieinamumo gerinimo (N=41)

PASIŪLYMAS	Respondentų, pateikusių pasiūlymą, skaičius
Gerinti informacijos apie SP sklaidą/ išsamumą	8
Kelti SP teikiančių darbuotojų kvalifikaciją/ kompetencijas	6
Operatyvesnis SP suteikimas	5
Tikslingiau skirstyti pašalpas/ Priartinti SP prie žmogaus, dalį SP atiduodant NVO	po 4
Gerinti darbuotojų bendravimą/ Daugiau domėtis žmonėmis ir jų problemomis	po 3
Gerinti materialinę bazę/ Daugiau laiko skirti SP suteikimui/ Socialinės paramos centrą perkelti į vieną pastatą	po 2

**Apibendrinant**, respondentai socialinių paslaugų prieinamumą Rokiškio rajono savivaldybėje vertino vidutiniškai. Kai kurios socialinės-demografinės grupės (vyrai, uždirbantys didesnes pajamas arba priklausantys įvairioms socialinės rizikos grupėms) socialinių paslaugų prieinamumą vertino prasčiau. Vertinimas priklausė ir nuo gyvenamosios vietovės. Socialinių paslaugų įstaigų išteklių vertinti vidutiniškai arba neutraliai, tačiau specialistų bendravimas ir kompetencija – gerai. Atskiri socialinių paslaugų įstaigų, veikiančių Rokiškio rajono savivaldybės teritorijoje, aspektai buvo įvertinti vidutiniškai arba neutraliai. Geriausiai vertintas gyventojams teikiamos informacijos išsamumas, atvykus į įstaigą, prasčiausiai – COVID-19 pandemijos valdymas socialinių paslaugų įstaigose. Vidutinius respondentų vertinimus įtakojo faktas, kad ¾ respondentų tiek socialinių paslaugų įstaigų išteklius, tiek įvairius aspektus apskritai vertina vidutiniškai arba neturi nuomonės. Labiau išsiskyrė socialinių paslaugų įstaigų patalpų būklės bei pačių paslaugų

pasirinkimo ir įvairovės galimybes, nes šių aspektų vidutinį vertinimą lėmė ne tik vidutiniška respondentų nuomonė, bet ir pakankamai didelė dalis labai blogų arba labai gerų vertinimų. Dėl socialinių paslaugų Rokiškio rajono savivaldybėje per paskutinius 12 mėn. kreipėsi apie 35 proc. respondentų, dažniausiai telefonu ar asmeniškai atvykus į įstaigą. Tai rodo, kad elektroninėmis paslaugomis, kreipiantis dėl socialinių paslaugų, respondentai naudojami retai.

Pasak respondentų, Rokiškio rajono savivaldybėje labiausiai reikėtų gerinti informacijos apie teikiamas socialines paslaugas sklaidą, gerinti darbuotojų kompetencijas ir kelti jų kvalifikaciją, pačias socialines paslaugas teikti operatyviau, tikslingiau skirstyti pašalpas, priartinti socialines paslaugas prie žmogaus (pvz., dalį socialinių paslaugų atiduodant teikti nevyriausybinėms organizacijoms). Esant galimybei, rekomenduotina šiuos pasiūlymus traukti į naujai rengiamą strateginį plėtros planą.

## VII BLOKAS. GYVENTOJŲ PASITENKINIMO IR LŪKESČIŲ DĖL KOMUNALINIO ŪKIO, APLINKOS TVARKYMO PASLAUGŲ BEI VIEŠOSIOS INFRASTRUKTŪROS VERTINIMAS

Septintas klausimų blokas skirtas įvertinti Rokiškio rajono savivaldybės gyventojų pasitenkinimą ir lūkesčius dėl komunalinio ūkio, aplinkos tvarkymo paslaugų bei viešosios infrastruktūros, esančios rajono teritorijoje.

Pirmas klausimas šiame klausimų bloke skirtas nustatyti, su kokiomis problemomis ir kaip dažnai respondentai susiduria savo gyvenamojoje vietovėje.

**Dažniausiai**, pasak respondentų, jiems trūksta vaikų žaidimo aikštelių (arba prasta šios infrastruktūros būklė) bei aikščių, kitų erdvių, kur žmonės galėtų prekiauti, bendrauti ir pan. Respondentai **dažnai arba kartais** susiduria ir su stebėjimo kamerų trūkumu viešose vietose. Jiems **kartais** trukdo apleisti, nenaudojami pastatai ar kiti

infrastruktūros objektai, nes jie ne tik prastina estetinį miesto/ rajono vaizdą, tačiau ir kelia saugumo problemų.

Respondentai **retai arba kartais** susiduria su prastos vandens telkinių būklės bei parkų/ žaliųjų zonų nepriežiūros problemomis, nevalomomis gatvėmis ar šiukšlių išvežimo problemomis. Apklaustieji nurodė, kad jų gyvenamojoje vietovėje **retai** susiduriama su gyvūnų vedžiojimo aikštelių trūkumu.

Respondentai savo gyvenamojoje vietovėje **beveik niekada** nejaučia per didelio triukšmo, užteršto oro ar vandens tiekimo bei nuotekų tvarkymo problemų. Geriausia situacija, pasak respondentų, yra su centralizuota šildymo sistema – tokių problemų gyventojai nemato **niekada** (žr. 12 lentelę).

12. lentelė. Problemų, su kuriomis susiduria respondentai gyvenamojoje vietovėje, dažnumas (N=581)

PROBLEMA	DAŽNIS (>50%)	
Centralizuoto šildymo sistemos infrastruktūros ir paslaugų problemos	Niekada (42%) Retai (23%)	} Labiau niekada, nei retai
Per didelis triukšmas	Retai (45%) Niekada (29%)	
Užterštas oras	Retai (39%) Niekada (26%)	} Labiau retai, nei niekada
Vandens tiekimo ir nuotekų tvarkymo sistemos problemos, trūksta tinklų, prasta geriamojo vandens kokybė	Retai (34%) Niekada (20%)	
Trūksta gyvūnų vedžiojimo aikštelių	Niekada (27%) Retai (21%) Kartais (21%)	} Labiau niekada ir retai, nei kartais
Prasta vandens telkinių būklė, nesaugu	Retai (41%) Kartais (28%)	
Nevalomos/ neprižiūrimos gatvės ir viešosios erdvės	Retai (37%) Kartais (33%)	} Labiau retai, nei kartais
Prasta parkų, žaliųjų zonų, želdinių priežiūra, trūksta tokių erdvių	Retai (34%) Kartais (28%)	
Šiukšlių išvežimo/ surinkimo/ rūšiavimo problemos	Retai (27%) Kartais (25%)	
Be priežiūros palikti/ nenaudojami/ apleisti pastatai ar kitokie infrastruktūros objektai	Kartais (33%) Retai (27%)	} Labiau kartais, nei retai
Trūksta stebėjimo kamerų viešose vietose	Kartais (28%) Dažnai (23%)	
Trūksta aikščių, kitų erdvių, kur žmonės galėtų susirinkti, prekiauti, bendrauti ir pan.	Kartais (26%) Dažnai (20%) Labai dažnai (17%)	} Labiau kartais ir dažnai, nei labai dažnai
Trūksta vaikų žaidimo aikštelių, prasta šios infrastruktūros būklė	Dažnai (26%) Labai dažnai (24%)	

Komunalinio ūkio ir aplinkos tvarkymo teikiančių įstaigų ištekliai bei paslaugos, teikiamos Rokiškio rajono savivaldybėje, vertinamos **vidutiniškai arba neutraliai** (žr. 41 pav.). Pažymėtina, kad visi balai išsidėstę apie vidurkj. Prasčiau vertinamas gyventojams teikiamos informacijos prieinamumas ir pakankamumas (3,1 balo). 3,3 balais vertinamas aptarnaujančio personalo bendravimas bei problemų sprendimas laiku.



41. pav. Komunalinio ūkio ir aplinkos tvarkymo paslaugas tiekiančių įstaigų išteklių bei paslaugų vertinimas (balais)\*

\*vertinimas – nuo „labai gerai“ iki „labai blogai“, konvertuojant atsakymus į 5-į balų sistemą, kai „labai gerai“ vertinimas – 5 balai, „labai blogai“ – 1 balas

Apklausoos dalyvių buvo klausama, ar per pastaruosius 12 mėn. jiems ar jų šeimos nariams teko kreiptis į daugiabučių gyvenamųjų namų bendrijas ar administratorius. Maždaug pusė apklaustųjų nurodė, kad tokio **poreikio nebuvo**, dar apie ketvirtadalį nurodė, kad minėtais klausimais **neturi nuomonės**. Tiek bendrijų, tiek administratorių darbas vertinamas maždaug vienodai – **labai gerai ir gerai** administratorių

darbą vertino 14,6 proc. respondentų, bendrijų darbą – 14,8 proc. respondentų.

Kitas klausimas užduotas, norint sužinoti, koks visuomeninės paskirties objektas yra reikalingiausias Rokiškio rajono savivaldybėje, koks – mažiausiai reikalingas (žr. 13 lentelę). Respondentų nuomone, Rokiškio rajono savivaldybės teritorijoje didžiausias poreikis būtų įrengti vaikų ir/ ar jaunimo laisvalaikio centrą, sporto infrastruktūros objektą, bendruomenės namus ar kitokį bendruomenės laisvalaikio praleidimo objektą (prioritetine tvarka).

Toje pačioje lentelėje nurodytas jaunų asmenų (18-29 metų), moterų, vyrų ir vyresnio amžiaus asmenų (>65) nuomonė apie šių objektų reikalingumą (prioritetine tvarka). Moterų ir vyrų prioritetai atitiko bendrą respondentų nuomonę, išskyrus tai, jog vyrai prioritetą teiktų sveikatos priežiūros įstaigai, o ne bendruomenės namams. Jaunimui labiausiai reikėtų sporto infrastruktūros objekto, jaunimo/ vaikų laisvalaikio centro, bendruomenės namų ar kitokio bendruomenės laisvalaikio praleidimo objekto (prioritetine tvarka). Jauni asmenys aukštesnius lūkesčius kėlė kultūros paslaugų objektui, nei sveikatos priežiūros paslaugų objektui. Vyresnio amžiaus asmenims (>65) prioritetinis objektas jų gyvenamojoje vietovėje – sveikatos paslaugas teikiantis objektas, antroje vietoje – bendruomenės namai. Labai smagu, kad ir senyvo amžiaus asmenys yra suinteresuoti jaunimo gerove, nes dauguma jų tikriausiai turi vaikų, anūkų, todėl trečias pagal prioritetą visuomeninės paskirties objektas jiems būtų vaikų ir (arba) jaunimo laisvalaikio centras.

Analizuojant visuomeninės paskirties objektų reikalingumą pagal seniūnijas, nustatyta, kad ne visose seniūnijose vaikų ir/ ar jaunimo laisvalaikio centras yra prioritetinis objektas (žr. 14 lentelę). Šis objektas prioritetinis yra Rokiškio miesto, Rokiškio kaimiškosios, Juodupės, Jūžintų bei Panemunėlio seniūnijų gyventojams. Kamajų, Kazliškio ir Pandėlio seniūnijose labiausiai reikėtų sveikatos paslaugas teikiančios įstaigos, Kriaunų seniūnijos – Švietimo paslaugas teikiančios įstaigos, Obelių seniūnijos – bendruomenės namų ar kitokio laisvalaikio praleidimo objekto.

13. lentelė. Reikalingiausių visuomeninės paskirties objektų išsidėstymas prioritetine tvarka (*bendras, moterų ir jaunimo*)

Nr.	BENDRAS (N=581)	MOTERŲ (N=414)	JAUNIMO (N=77)
1.	Vaikų ir/ ar jaunimo laisvalaikio centras	Vaikų ir/ ar jaunimo laisvalaikio centras	<i>Sporto infrastruktūros objektas</i>
2.	Sporto infrastruktūros objektas	Sporto infrastruktūros objektas	<i>Vaikų ir/ ar jaunimo laisvalaikio centras</i>
3.	Bendruomenės namus ar kitoks laisvalaikio praleidimo objektas	Bendruomenės namus ar kitoks laisvalaikio praleidimo objektas	Bendruomenės namus ar kitoks laisvalaikio praleidimo objektas
4.	Sveikatos paslaugas teikiantis objektas	Sveikatos paslaugas teikiantis objektas	<i>Kultūros paslaugas teikiantis objektas</i>
5.	Kultūros paslaugas teikiantis objektas	Kultūros paslaugas teikiantis objektas	<i>Sveikatos paslaugas teikiantis objektas</i>
6.	Švietimo paslaugas teikiantis objektas	Švietimo paslaugas teikiantis objektas	Švietimo paslaugas teikiantis objektas
Nr.	VYRŲ (N=167)	VYRESNIŲ ASMENŲ >65 (N=31)	
1.	Vaikų ir/ ar jaunimo laisvalaikio centras	<i>Sveikatos paslaugas teikiantis objektas</i>	
2.	Sporto infrastruktūros objektas	<i>Bendruomenės namus ar kitoks laisvalaikio praleidimo objektas</i>	
3.	<i>Sveikatos paslaugas teikiantis objektas</i>	<i>Vaikų ir/ ar jaunimo laisvalaikio centras</i>	
4.	<i>Bendruomenės namus ar kitoks laisvalaikio praleidimo objektas</i>	<i>Sporto infrastruktūros objektas</i>	
5.	Kultūros paslaugas teikiantis objektas	Kultūros paslaugas teikiantis objektas	
6.	Švietimo paslaugas teikiantis objektas	Švietimo paslaugas teikiantis objektas	

14. lentelė. Reikalingiausių visuomeninės paskirties objektų išsidėstymas prioritetine tvarka pagal seniūnijas

Nr.	ROKIŠKIO MIESTO SEN. (N=305)	ROKIŠKIO KAIMIŠKOJI SEN. (N=107)	JUODUPĖS SEN. (N=27)	JŪŽINTŲ SEN. (N=24)	KAMAJŲ SEN. (N=24)
1.	Vaikų ir/ ar jaunimo laisvalaikio centras	Vaikų ir/ ar jaunimo laisvalaikio centras	Vaikų ir/ ar jaunimo laisvalaikio centras	Vaikų ir/ ar jaunimo laisvalaikio centras	Sveikatos paslaugas teikiantis objektas
2.	Sporto infrastruktūros objektas	Sveikatos paslaugas teikiantis objektas	Sporto infrastruktūros objektas	Sporto infrastruktūros objektas	Sporto infrastruktūros objektas
3.	Bendruomenės namus ar kitoks laisvalaikio praleidimo objektas	Sporto infrastruktūros objektas	Bendruomenės namus ar kitoks laisvalaikio praleidimo objektas	Kultūros paslaugas teikiantis objektas	Vaikų ir/ ar jaunimo laisvalaikio centras
Nr.	KAZLIŠKIO SEN. (N=9)	KRIAUNŲ SEN. (N=13)	OBELIŲ SEN. (N=36)	PANDĖLIO SEN. (N=20)	PANEMUNĖLIO SEN. (N=16)
1.	Sveikatos paslaugas teikiantis objektas	Švietimo paslaugas teikiantis objektas	Bendruomenės namus ar kitoks laisvalaikio praleidimo objektas	Sveikatos paslaugas teikiantis objektas	Vaikų ir/ ar jaunimo laisvalaikio centras <i>arba</i> Sveikatos paslaugas teikiantis objektas
2.	Sporto infrastruktūros objektas	Sveikatos paslaugas teikiantis objektas	Sporto infrastruktūros objektas	Vaikų ir/ ar jaunimo laisvalaikio centras	Bendruomenės namus ar kitoks laisvalaikio praleidimo objektas
3.	Kultūros paslaugas teikiantis objektas	Vaikų ir/ ar jaunimo laisvalaikio centras	Kultūros paslaugas teikiantis objektas	Bendruomenės namus ar kitoks laisvalaikio praleidimo objektas	Bendruomenės namus ar kitoks laisvalaikio praleidimo objektas

**Apibendrinant**, dažniausiai respondentai savo gyvenamojoje vietovėje susiduria su vaikų žaidimo aikštelių trūkumu arba prasta šių aikštelių infrastruktūra bei erdvių prekybai, bendravimui trūkumu. Pageidautina ir daugiau vaizdo stebėjimo taškų viešosiose erdvėse. Rečiausiai apklaustieji mato problemų (arba visai jų nemato), susijusių

centralizuotu šildymu, per dideliu triukšmu, užterštu oru ar vandens tiekimu bei nuotekų surinkimu.

Komunalinio ūkio bei aplinkos tvarkymo paslaugas teikiančių įstaigų ir specialistų darbas bei pačios paslaugos įvertintos vidutiniškai arba neutraliai. Prasčiausiai vertinamas teikiamos informacijos prieinamumas ir pakankamumas bei problemų sprendimas laiku. Tiek daugiabučių



gyvenamųjų namų bendrijų, tiek administratorių darbas vertinamas panašiai.

Bendra respondentų nuomone, reikalingiausias visuomeninės paskirties objektas Rokiškio rajone – vaikų/ jaunimo laisvalaikio/ užimtumo centras. Taip pat galvoja ir moterys. Paradoksalu, bet jauni asmenys, kaip reikalingesnį objektą mato sporto

infrastruktūros objektą. Vertinant pagal seniūnijas, respondentų nuomonės išsiskyrė. Ne visų seniūnijų respondentai prioritetą skirtų vaikų/ jaunimo laisvalaikio centrui. Kaimiškų seniūnijų atstovai prioritetus teiktų tiek medicinos punktui, tiek bendruomeniniams namams, tiek kultūros salei. Esant galimybei, rekomenduotina šiuos pasiūlymus traukti į naujai rengiamą strateginį plėtros planą.

## VIII BLOKAS. GYVENTOJŲ PASITENKINIMO IR LŪKESČIŲ DĖL VIEŠOJO SUSISIEKIMO PASLAUGŲ BEI INFRASTRUKTŪROS VERTINIMAS

Paskutinis klausimų blokas skirtas įvertinti Rokiškio rajono savivaldybės gyventojų pasitenkinimą ir lūkesčius dėl viešojo susisiekimo paslaugų bei infrastruktūros.

Respondentai viešojo susisiekimo paslaugų prieinamumą bendrai įvertino žemu balu – **patenkinamai**, t. y. 5,8 balais iš 10-ties arba 58,5 proc. (žr. 42 paveikslą).



42. pav. Viešojo susisiekimo paslaugų prieinamumo vertinimas\*

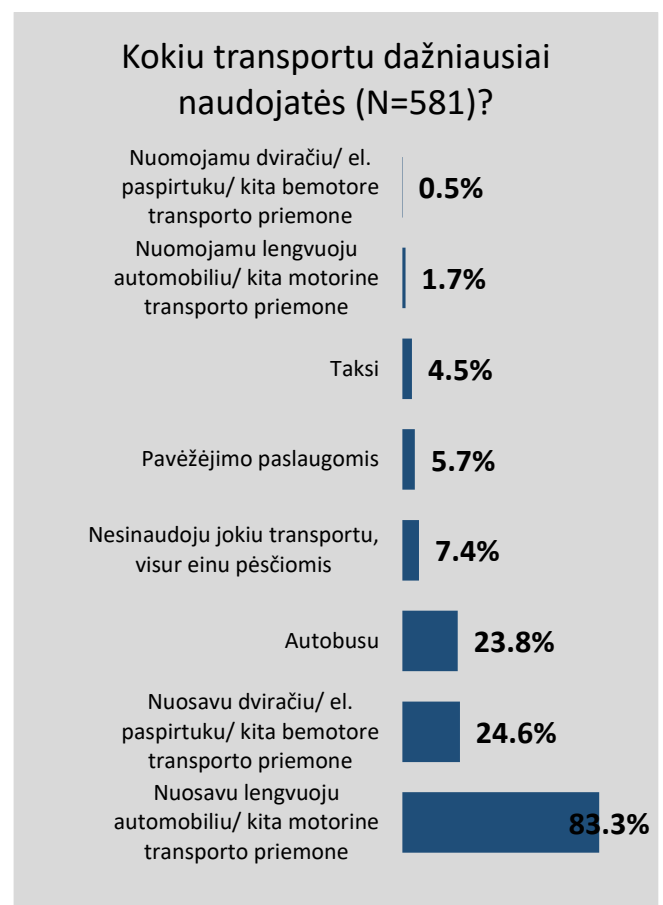
\* vertinimas – 10-ties balų sistemoje

Viešojo susisiekimo paslaugų prieinamumo vertinimas priklausė nuo respondentų demografinių-sociologinių charakteristikų, bet labiausiai – nuo seniūnijos. Viešojo susisiekimo paslaugos prasčiausiai prieinamos Panemunėlio seniūnijoje (įvertinta silpnai patenkinamai, t. y. 4,3 balo). Žemiau nei vidurkis (5,4-5,7 balo) įvertintas minėtų paslaugų prieinamumas ir

Jūžintų, Kamajų, Kriaunų, Obelių bei Pandėlio seniūnijose. Aukščiau nei vidurkis (6,0 balais) įvertintas paslaugų prieinamumas Rokiškio mieste bei Rokiškio kaimiškoje seniūnijoje. Darytina išvada, kad viešojo susisiekimo ir paslaugos teikiamos netolygiai, jų prieinamumas ypač blogėja tostant nuo Rokiškio miesto.

Mažesnių pajamų, patiriantys įvairių socialinę atskirtį respondentai viešojo susisiekimo paslaugų prieinamumą taip pat vertino žemesniu balu.

Kitas klausimas užduotas, norint sužinoti, kokia transporto priemone dažniausiai naudojasi respondentai.

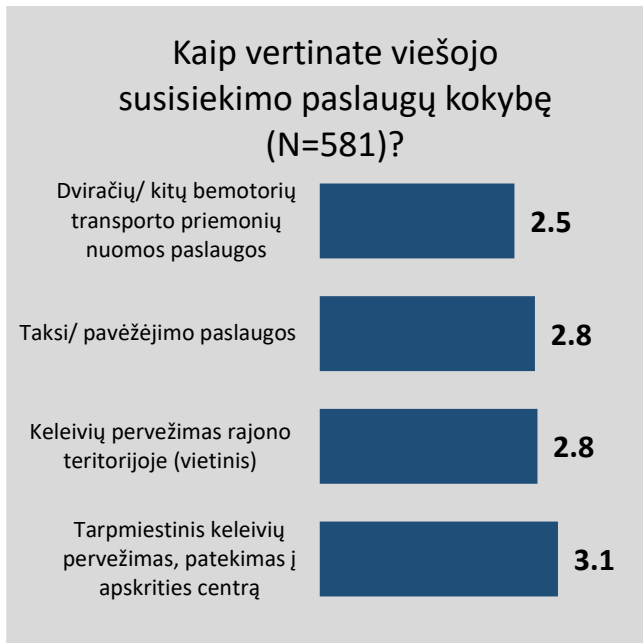


43. pav. Dažniausiai naudojamų transporto rūšių pasiskirstymas (proc.)

Susisiekimui Rokiškio rajono savivaldybės gyventojai **dažniausiai** naudoja nuosavą motorinę transporto priemonę (pvz., nuosavą lengvąjį

automobilij), tačiau **populiarėja** ir bemotorių transporto priemonių naudojimas. Nuosavą ar nuomotą bemotorio transporto priemonę susisiekimui naudoja ketvirtadalis apklaustųjų, dar apie 7 proc. – vaikšto pėsčiomis. Naudojimosi viešuoju transportu lygis savivaldybėje yra žemas – viešuoju transportu tesinaudoja 23,8 proc. apklaustųjų (žr. 43 pav.).

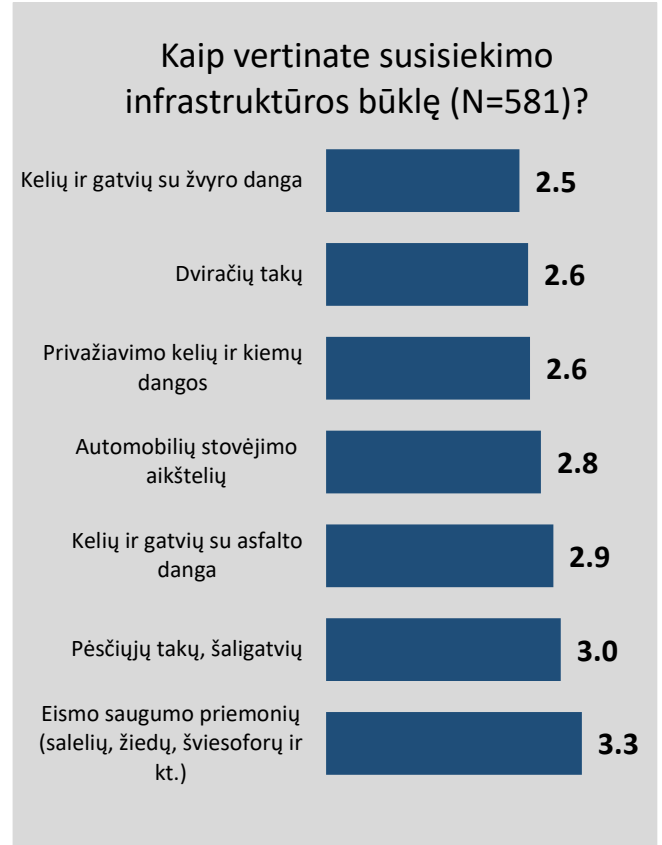
Apklausos dalyviai viešojo susisiekimo paslaugų kokybę vertino **vidutiniškai arba neutraliai** (balai svyravo tarp 2,5 ir 3,1) (žr. 44 pav.). Geriau vertinamos tarpmiestinio keleivių pervežimo paslaugos, kiek prasčiau – keleivių pervežimo paslaugos rajono teritorijoje (vietinis pervežimas). Prasčiausiai vertinamos dviračių/ kitų bemotorių transporto priemonių nuomos paslaugos (jų trūksta, nėra).



44. pav. Viešojo susisiekimo paslaugų kokybės vertinimas (balai)

\*vertinimas – nuo „labai gerai“ iki „labai blogai“, konvertuojant atsakymus į 5-į balių sistemą, kai „labai gerai“ vertinimas – 5 balai, „labai blogai“ – 1 balas

Susisiekimo infrastruktūros būklė vertinama tarp 2,5 ir 3,3 balo (**vidutiniškai arba neutraliai**) (žr. 45 pav.). Pasak apklaustų asmenų, prasčiausia situacija rajone yra su žvyrkeliais (prasta jų būklė), dviračių takais (jų trūksta, prasta būklė, nėra junglumo). Kiek geresnė situacija fiksuojama su eismo saugumo priemonių diegimu keliuose.



45. pav. Viešojo susisiekimo paslaugų kokybės vertinimas (balai)

\*vertinimas – nuo „labai gerai“ iki „labai blogai“, konvertuojant atsakymus į 5-į balių sistemą, kai „labai gerai“ vertinimas – 5 balai, „labai blogai“ – 1 balas

Paskutinis klausimas šiame klausimų bloke skirtas išsiaiškinti, koks susisiekimo paskirties objektas būtų reikalingiausias respondentų gyvenamojoje vietovėje (seniūnijoje). Respondentų nuomone, labiausiai Rokiškio rajono savivaldybėje trūksta asfaltuotų kelių (iki arba šalia gyvenamojo namo, būsto ar darbovietės), apšvietimo, ir dviračių takų (prioritetine tvarka). Bendrai, mažiausią poreikį gyventojai jaučia tiltų įrengimui per vandens telkinius bei elektrinių transporto priemonių įkrovimo stotelių įrengimui (žr. 15 lentelę). Toje pačioje lentelėje nurodytas jaunų asmenų (18-29 metų), moterų, vyrų ir vyresnio amžiaus asmenų (>65) nuomonės išsidėstymas. Moterų nuomonė visiškai sutapo su bendra respondentų nuomone. Vyrų, jaunimas ir vyresnio amžiaus asmenys prioritetą geriau teiktų pėsčiųjų takui, nei dviračių takui. Elektromobilių įkrovimo stotelės/ bemotorių transporto priemonių dalijimosi/ nuomos punktai – nėra prioriteti Rokiškio rajono savivaldybės gyventojams. Tai rodo žemą domėjimąsi žaliąja infrastruktūra apskritai.

15. lentelė. Susisiekimo paskirties objektų išsidėstymas prioritetine tvarka (*bendras, moterų ir jaunimo*)

BENDRAS (N=581)		MOTERŲ (N=414)		JAUNIMO (N=77)	
Pagerinti/ įrengti kelią/ gatvę		Pagerinti/ įrengti kelią/ gatvę		Pagerinti/ įrengti kelią/ gatvę	
Pagerinti/ įrengti apšvietimą		Pagerinti/ įrengti apšvietimą		Pagerinti/ įrengti apšvietimą	
Pagerinti/ įrengti dviračių taką		Pagerinti/ įrengti dviračių taką		<i>Pagerinti/ įrengti pėsčiųjų taką/šaligatvį</i>	
Pagerinti/ įrengti pėsčiųjų taką/šaligatvį		Pagerinti/ įrengti pėsčiųjų taką/šaligatvį		<i>Pagerinti/ įrengti dviračių taką</i>	
Pagerinti/ įrengti automobilių stovėjimo aikštelė		Pagerinti/ įrengti automobilių stovėjimo aikštelė		Pagerinti/ įrengti automobilių stovėjimo aikštelė	
Įrengti bemotorių transporto priemonių dalijimosi/ nuomos punktas		Įrengti bemotorių transporto priemonių dalijimosi/ nuomos punktas		Įrengti bemotorių transporto priemonių dalijimosi/ nuomos punktas	
Įrengti elektrinių transporto priemonių įkrovimo stotelė		Įrengti elektrinių transporto priemonių įkrovimo stotelė		Įrengti elektrinių transporto priemonių įkrovimo stotelė	
Pagerinti/ įrengti tiltą(-us) per vandens telkinius		Pagerinti/ įrengti tiltą(-us) per vandens telkinius		Pagerinti/ įrengti tiltą(-us) per vandens telkinius	
VYRŲ (N=167)			VYRESNIŲ ASMENŲ >65 (N=31)		
Pagerinti/ įrengti kelią/ gatvę			Pagerinti/ įrengti kelią/ gatvę		
Pagerinti/ įrengti apšvietimą			Pagerinti/ įrengti apšvietimą		
<i>Pagerinti/ įrengti pėsčiųjų taką/šaligatvį</i>			<i>Pagerinti/ įrengti pėsčiųjų taką/šaligatvį</i>		
<i>Pagerinti/ įrengti dviračių taką</i>			<i>Pagerinti/ įrengti dviračių taką</i>		
Pagerinti/ įrengti automobilių stovėjimo aikštelė			Pagerinti/ įrengti automobilių stovėjimo aikštelė		
Įrengti bemotorių transporto priemonių dalijimosi/ nuomos punktas			<i>Įrengti elektrinių transporto priemonių įkrovimo stotelė</i>		
Įrengti elektrinių transporto priemonių įkrovimo stotelė			<i>Įrengti bemotorių transporto priemonių dalijimosi/ nuomos punktas</i>		
Pagerinti/ įrengti tiltą(-us) per vandens telkinius			Pagerinti/ įrengti tiltą(-us) per vandens telkinius		

16. lentelė. Reikalingiausių susisiekimo paskirties objektų išsidėstymas prioritetine tvarka pagal seniūnijas

Nr.	ROKIŠKIO MIESTO SEN. (N=305)	ROKIŠKIO KAIMIŠKOJI SEN. (N=107)	JUODUPĖS SEN. (N=27)	JŪŽINTŲ SEN. (N=24)	KAMAJŲ SEN. (N=24)
1.	Pagerinti/ įrengti apšvietimą	Pagerinti/ įrengti kelią/ gatvę	Pagerinti/ įrengti kelią/ gatvę	Pagerinti/ įrengti pėsčiųjų taką/šaligatvį	Pagerinti/ įrengti kelią/ gatvę
2.	Pagerinti/ įrengti kelią/ gatvę	Pagerinti/ įrengti apšvietimą	Pagerinti/ įrengti apšvietimą	Pagerinti/ įrengti dviračių taką	Pagerinti/ įrengti apšvietimą
3.	Pagerinti/ įrengti dviračių taką	Pagerinti/ įrengti pėsčiųjų taką/šaligatvį	Pagerinti/ įrengti dviračių taką	Pagerinti/ įrengti apšvietimą	Pagerinti/ įrengti dviračių taką
Nr.	KAZLIŠKIO SEN. (N=9)	KRIAUNŲ SEN. (N=13)	OBELIŲ SEN. (N=36)	PANDĖLIO SEN. (N=20)	PANEMUNĖLIO SEN. (N=16)
1.	Pagerinti/ įrengti kelią/ gatvę	Pagerinti/ įrengti kelią/ gatvę	Pagerinti/ įrengti apšvietimą	Pagerinti/ įrengti kelią/ gatvę	Pagerinti/ įrengti apšvietimą
2.	Pagerinti/ įrengti pėsčiųjų taką/šaligatvį	Pagerinti/ įrengti dviračių taką	Pagerinti/ įrengti kelią/ gatvę	Pagerinti/ įrengti dviračių taką	Pagerinti/ įrengti kelią/ gatvę
3.	Pagerinti/ įrengti dviračių taką	Pagerinti/ įrengti pėsčiųjų taką/šaligatvį	Pagerinti/ įrengti dviračių taką	Pagerinti/ įrengti apšvietimą	Pagerinti/ įrengti dviračių taką

Analizuojant susisiekimo paskirties objektų reikalingumą pagal seniūnijas, nustatyta, kad labiausiai reikia pagerinti/ įrengti kelią/ gatvę – 6-iose iš 10-ies seniūnijų (žr. 16 lentelę). Obelių ir Panemunėlio seniūnijose bei Rokiškio mieste didžiausias poreikis jaučiamas apšvietimo įrengimui, pagerinimui. Jūžintų seniūnijos gyventojams labiausiai reikia pagerinti/ įrengti pėsčiųjų takus/ šaligatvius.

**Apibendrinant**, viešojo susisiekimo paslaugų prieinamumą respondentai vertino patenkinamu balu. Šis vertinimas išsiskyrė, priklausomai nuo

respondentų gyvenamosios vietovės. Prasčiausiai vertino Panemunėlio seniūnijoje gyvenantys, aukščiau nei vidurkis – Rokiškio mieste ir Rokiškio kaimiškoje seniūnijoje gyvenantys apklausos dalyviai. Darytina išvada, kad viešojo susisiekimo paslaugos teikiamos netolygiai, jų prieinamumas blogėja tolstant nuo Rokiškio miesto. Dažniausiai respondentai susisiekimui naudoja nuosavą automobilį, tačiau populiarėja ir bemotorių transporto priemonių naudojimas susisiekimui, keliavimas pėsčiomis. Prasčiau vertinos vietinio





keleivių pervežimo savivaldybės teritorijoje paslaugos, palyginti su tarp miestiniu pervežimu. Blogai vertinama kelių ir gatvių su žvyro danga būklė, dviračių takų būklė, jų trūkumas, privažiavimų kelių ir kiemų dangos. Geresniu balu vertinamas eismo saugumo priemonių diegimas.

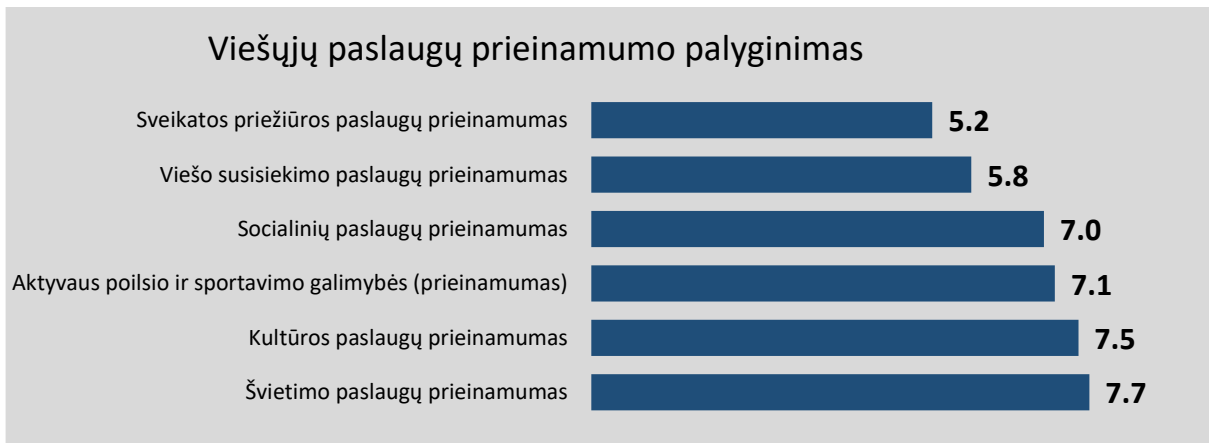
Respondentų nuomone, labiausiai trūksta pagerintų/jrengtų kelių/gatvių, apšvietimo bei dviračių takų infrastruktūros. Tačiau ne visų seniūnijų

gyventojai prioritetą skirtų kelių pagerinimui. Obelių, Panemunėlio seniūnijų ir Rokiškio miesto pagrindinė problema – trūksta/nekokybiškas apšvietimas; Jūžintų seniūnijos – pėsčiųjų takų šaligatvių stoka prasta jų būklė. Taigi, kelių infrastruktūros būklė Rokiškio rajono savivaldybėje išties yra bloga, o pažangios bemotorio transporto priemonių infrastruktūros savivaldybės gyventojai pasigenda rečiausiai, tai nėra jiems prioritetas.

## IŠVADOS

Atlikus Rokiškio rajono savivaldybės gyventojų nuomonės tyrimą (2021 m.), galima padaryti šias **išvadas**:

1. **Respondento portretas** – jaunesnio nei vidutinio amžiaus, aukštąjį išsilavinimą, šiek tiek mažesnę nei vidutinį atlyginimą uždirbanti moteris, gyvenanti Rokiškio mieste.
2. **Rokiškio rajono gyvenamąją aplinką gyventojai yra patenkinti (ją vertina, kaip gerą)**. Labiau patenkinti jaunesni, žemesnio išsilavinimo, Rokiškio mieste gyvenantys žmonės, dažniau moterys. Didžioji dalis respondentų savo gyvenamojoje vietovėje mato pokyčius į gerąją pusę. Pokyčius į gerąją pusę labiausiai mato Pandėlio, Obelių, Jūžintų ir Panemunėlio seniūnijų gyventojai. Labiausiai Rokiškio rajono savivaldybės gyventojai didžiuojasi gražėjančia miesto ir rajono aplinka (ypatingai giriamas sutvarkytas Šepkos parkas, Velykalis), miesto/ rajono kompaktiškumu (arti įstaigos, nėra spūščių), teritorijoje tvyrančia ramybe, kraštovaizdžio unikalumu ir žalia gamta. Nepatenkinti gyventojai yra neapšviestomis rajono gatvėmis bei viešomis erdvėmis, prasta kelių, dviračių takų ir šaligatvių būkle, jų trūkumu, aukštu nedarbo lygiu arba menkai apmokamomis darbo vietomis, lankytinų vietų/ poilsiaviečių/ pramogų stoka, apleistais/ nesaugiais/ neestetiskai atrodančiais viešaisiais pastatais, namais.
3. Rokiškio rajono gyventojai savo gyvenamojoje teritorijoje **jaučiasi saugūs**. Didžiausias nesaugumo jausmas sietinas su netvarkinga, nesaugia susisiekimo infrastruktūra ir jos trūkumu, apšvietimo trūkumu. Saugiausiai jaučiasi gyvenantys Jūžintų seniūnijoje, nesaugiausiai – Kamajų seniūnijoje.
4. Rajono teritorijoje Savivaldybės teikiamų viešųjų paslaugų prieinamumas vertintas įvairiai (nuo gero iki patenkinamo vertinimo). Aukščiausiu balu įvertintas švietimo paslaugų prieinamumas. Tai yra **geras** įvertinimas. Daugiau nei 7 balais įvertintas ir kultūros paslaugų bei aktyvaus poilsio/ sportavimo paslaugų (galimybių) prieinamumas (įvertinimas taip pat yra **geras**). **Vidutiniškai** vertinamas socialinių paslaugų prieinamumas. Viešo susisiekimo paslaugų ir sveikatos priežiūros paslaugų prieinamumas Rokiškio rajone vertintas **patenkinamai**. Žemiausiu balu įvertintas sveikatos paslaugų prieinamumas.



5. Viešųjų paslaugų prieinamumą rajone aukštesniais balais vertino moterys, palyginti su vyrais. Jaunimas visų paslaugų, išskyrus švietimo, prieinamumą vertino geriau, nei vyresnio amžiaus asmenys. Dažnu atveju labiau išsilavinę, aukštesnes pajamas gaunantys respondentai viešųjų paslaugų prieinamumą vertino geriau. Dažnu atveju (išskyrus tam tikras išimtis) tolstant nuo Rokiškio miesto, viešųjų paslaugų prieinamumo vertinimas prastėja (atsiranda atokumo atskirtis).
6. Rokiškio rajono savivaldybėje teikiamos administracinės paslaugos vertinamos **pakankamai gerai**. **Gerai** vertinamas informacijos teikimas asmeniškai, telefonu bei *Facebook* paskyroje, dirbančių specialistų mandagumas, informacijos teikimo išsamumas bei kompetencija, Savivaldybės administracijos darbo laikas (grafikas). **Vidutiniškai** vertinama informacijos sklaida Savivaldybės interneto svetainėje, elektroniniu paštu ar raštu, dirbančių specialistų darbo efektyvumas bei terminai, per kuriuos gyventojų problema/ prašymas yra išspręstas. Maždaug trys ketvirtadaliai apklaustųjų nurodo, kad su korupcija Savivaldybės administracijoje nėra susidūrę.

7. Neformalus suaugusiųjų švietimas rajone vertintas **vidutiniškai** arba apie jį respondentai **neturėjo nuomonės** (nes nesinaudoja tokiomis paslaugomis). Respondentai, kurie turi ikimokyklinio/ mokyklinio amžiaus vaikų, **gerai** vertino ikimokyklinio, bendrojo ugdymo bei neformalaus vaikų švietimo kokybę, **vidutiniškai arba neutraliai** – vaikų užimtumą visą dieną, spec. poreikių vaikų įtrauktį. Vertinant švietimo įstaigų aspektus, **geriausiai** vertinama švietimo personalo kvalifikacija, **prasčiausiai** – pavėžėjimas iš/ į švietimo įstaigą bei tėvų/ globėjų įtrauktis.
8. **Geriausiai** respondentai įvertino Rokiškio rajono savivaldybės viešosios bibliotekos ir jos padalinių infrastruktūros bei muziejų infrastruktūros/ ekspozicijų būklę. Apskritai, kultūros infrastruktūros būklė vertinta **geriau**, nei sporto infrastruktūros. **Vidutiniškai** vertinamas ir šios infrastruktūros pritaikymas neįgaliems asmenims. Tyrimas parodė, kad Rokiškio rajono gyventojai nesilanko tiek kultūros, tiek sporto renginiuose dėl nepatogaus renginių laiko, per mažos/ sudėtingos informacijos sklaidos apie organizuojamus renginius, aukštos jų kainos kai kuriems asmenims. Vertinant sporto infrastruktūrą, labiausiai Rokiškio rajone reikėtų įrengti **mankštinimosi įrangos aikštes, takelius bėgijimui bei krepšinio aikštes**, o vertinant kultūros infrastruktūrą – **kino teatrą, estradą arba sceną, teatrą** (prioritetine tvarka). Rokiškio mieste labiausiai reikėtų lauko treniruoklių, kino teatro (jis gali būti ir lauko), kaimiškų seniūnijų gyventojai prioritetą skirtų pasivaikščiojimo/ bėgijimo takams, lauko treniruokliams, tinklinio/ krepšinio/ teniso aikštelėms, vandens pramogų objektui; estradai/ scenai, kino teatrui, kultūros salei ar bibliotekos filialui, med. punktu (priklausomai nuo seniūnijos). Informaciją apie renginius, respondentų nuomone, daugiausiai randama virtualioje erdvėje, nors kaimiškose teritorijose svarbiu informacijos šaltiniu išlieka spauda.
9. Sveikatos priežiūros įstaigų išteklių vertinti **vidutiniškai arba neutraliai**. Prasčiausiai vertinta medicinos personalo bendravimo kultūra ir specialistų pasirinkimo galimybės, geriausiai – medicinos įrangos būklė ir medicinos darbuotojų kompetencija. Tam tikri sveikatos priežiūros įstaigų aspektai (laukimo trukmė tiek nuo registracijos iki patenkant pas gydytojus, tiek prie gydytojų kabinetų) vertinta **blogai**. Kiti aspektai (konsultavimas telefonu, COVID-19 pandemijos valdymas, mokamų medicinos paslaugų kainos, gyventojams teikiamos informacijos pakankamumas ir visuomenės sveikatos paslaugos) vertintos **vidutiniškai**. Per pastaruosius 12 mėn. dešimtdaliui respondentų **nebuvo suteiktos** medicininės paslaugos. Panagrinėjus priežastis, darytina išvada, kad dalis priežasčių – susijusios su COVID-19 pandemija, tačiau fiksuojamos ir senos priežastys – tokios, kaip tam tikrų medicinos paslaugų prieinamumas.
10. Socialinių paslaugų įstaigų išteklių vertinti **vidutiniškai arba neutraliai**, tačiau specialistų bendravimas ir kompetencija – **gerai**. Įvairūs socialinių paslaugų įstaigų aspektai vertinti **vidutiniškai arba neutraliai** (geriausiai vertintas teikiamos informacijos pakankamumas, atvykus į įstaigą, prasčiausiai – COVID-19 pandemijos valdymas įstaigose). Dėl socialinių paslaugų žmonės dažniausiai į savivaldybę kreipiasi telefonu arba asmeniškai atvykus į įstaigą, o elektroninėmis paslaugomis naudojasi itin retai.
11. Didžiausi respondentų lūkesčiai susiję didesniu vaikų žaidimų aikštelių bei erdvių prekybai poreikiu ar minėtos infrastruktūros atnaujinimu/ modernizavimu, nes būtent šios viešosios infrastruktūros respondentai **dažniausiai** pasigenda savo gyvenamojoje vietovėje. Esant galimybei respondentai norėtų, kad jų gyvenamojoje vietovėje atsirastų daugiau vaizdo stebėjimo kamerų ir būtų sutvarkyti be priežiūros palikti/ nenaudojami/ apleisti pastatai, nes jie ne tik gadina vaizdą, bet ir yra nesaugūs ten besilankantiems. Būtent su pastarosiomis problemomis respondентаis susiduriama **dažnai** arba **kartais**. Komunalinio ūkio bei aplinkos tvarkymo paslaugas teikiančių įstaigų ir specialistų darbas ir pačios paslaugos įvertintos **vidutiniškai arba neutraliai**. Prasčiausiai vertinamas teikiamas informacijos prieinamumas ir pakankamumas, geriausiai – personalo kompetencija ir problemų sprendimas laiku.
12. **Dažniausiai** respondentai susisiekimui naudoja nuosavą automobilį, tačiau pastebima, kad pradeda populiarėti ir bemotorės transporto priemonės naudojimas susisiekimui, keliavimas pėsčiomis. **Prasčiau** įvertinta vietinio keleivių pervežimo kokybė rajono teritorijoje, palyginti su tarp miestiniu pervežimu. Kelių ir gatvių su žvyro danga, dviračių takų bei privažiavimo kelių ir kiemų dangos būklė įvertinta **blogiausiai, geriau** vertinamas eismo saugumo priemonių diegimas rajone.

## REKOMENDACIJOS

Įvertinus Rokiškio rajono savivaldybės gyventojų lūkesčius dėl viešųjų ir administracinių paslaugų gerinimo, rekomenduotina, esant galimybei į naujai rengiamą strateginį plėtros planą įtraukti pilna ar daline apimtimi šiuos pasiūlymus:

- ✓ vertinti ir kelti Savivaldybės administracijos, seniūnijų bei Savivaldybės įstaigų ir organizacijų darbuotojų bei vadovų kvalifikaciją, tobulinti bendravimo ir komunikavimo įgūdžius (visose srityse);
- ✓ pritraukti jaunų specialistų (prioritetus teikiant švietimo bei sveikatos sektoriams);
- ✓ vykdyti geresnę informacijos sklaidą apie Savivaldybės teikiamas administracines ir viešąsias paslaugas (prioritetus teikiant administracinėms bei socialinėms paslaugoms);
- ✓ Savivaldybės administracijoje mažinti biurokratiją (neversti klientų laukti, nesiuntinėti žmonių „iš kabineto į kabinetą“, vykdyti e. paslaugų plėtrą visose srityse, atsisakyti arba tobulinti vieną langelį Savivaldybės administracijoje, tobulinti Savivaldybės interneto puslapį);
- ✓ švietimo srityje didinti švietimo pagalbos specialistų skaičių, gerinti mokinių bei pradėti teikti ikimokyklinio amžiaus vaikų pavėžėjimo paslaugas, gerinti paslaugų prieinamumą kaimo vietovėse (organizuojant daugiau visos dienos mokyklos paslaugų, pritaikant infrastruktūrą asmenims su negalia ir pan.);
- ✓ kultūros srityje didinti pramogų jaunimui, vaikams, šeimoms spektrą, organizuoti daugiau profesionalių renginių (koncertų, parodų);
- ✓ turizmo, fizinio aktyvumo srityje imti pavyzdį iš Anykščių, Biržų, siekiant gražinti rajoną, pritraukti turistų;
- ✓ sveikatos srityje trumpinti laukimo trukmę tiek pas šeimos gydytojus, tiek pas gydytojus specialistus, plėsti gydytojų spektrą, gerinti susisiekimą su sveikatos priežiūros įstaigomis (registratoriais);
- ✓ socialinių paslaugų srityje socialines paslaugas teikti operatyviau, tikslingiau skirstyti pašalpas, priartinti socialines paslaugas prie žmogaus (pvz., dalį paslaugų atiduoti teikti nevyriausybiniams organizacijoms);
- ✓ komunalinio ūkio bei aplinkos tvarkymo srityje gerinti vandens telkinių būklę, labiau prižiūrėti parkus/ žaliąsias zonas/ gatves/ viešąsias erdves, organizuoti efektyvesnę šiukšlių išvežimą);
- ✓ artimiausiu laikotarpiu įkurti kino teatrą (gali būti ir lauko), vaikų/ jaunimo laisvalaikio ar užimtumo centrą (-us), gerinti kelių ir gatvių dangas/ asfaltuoti žvyrkelius bei plėsti dviračių takų/ takelių bėgiojimui/ pasivaikščiojimui tinklą (pirmo būtinumo objektai/ darbai);
- ✓ ilgesnės trukmės perspektyvoje, esant galimybėms, įrengti lauko estradą/ sceną bei vidaus kultūros/ koncertų salę (-es) (kur vyktų kultūriniai renginiai), įrengti daugiau lauko treniruoklių, sporto salių, vaikų žaidimo aikštelių, erdvių prekybai/ bendravimui; jaunimas pageidautų riedlenčių/ riedučių trasų/ parkų; būtina gerinti apšvietimo infrastruktūrą ir paslaugas.



## ROKIŠKIO RAJONO SAVIVALDYBĖS GYVENTOJŲ APKLAUSA, 2021

Sveiki,

Šiuo metu Rokiškio rajono savivaldybės užsakymu atliekama Rokiškio rajono savivaldybės gyventojų apklausa.

Apklausos tikslas – sužinoti gyventojų nuomonę apie gyvenimo rajone galimybes ir problemas, įvertinti pasitenkinimą teikiamomis viešosiomis paslaugomis bei lūkesčius dėl savivaldybės plėtros. Rokiškio rajono savivaldybė rengia strateginį plėtros planą iki 2030 m. ir nori atsižvelgti į gyventojų pastabas bei pageidavimus. Prašytume Jūsų atidžiai ir nuoširdžiai atsakyti į Jums pateiktus klausimus. Atsakymai bus panaudoti planuojant rajono infrastruktūrą ir plečiant paslaugas.

Apklausa vykdoma internetu ir raštu (apklausiant gyventojus seniūnijose, prašant lankytojų užpildyti apklausos anketą). Apklausa yra anoniminė. Klausimyno užpildymas užtruks keliolika minučių. Prašome apklausoje dalyvauti tik asmenis, šiuo metu gyvenančius Rokiškio rajono savivaldybėje ir turinčius 18 ir daugiau metų.

Iš anksto Jums dėkojame už Jūsų geranoriškumą ir indėlį kuriant mūsų visų rajono gerovę!

### I. Gyventojų pasitenkinimas ir lūkesčiai dėl gyvenamosios aplinkos bei saugumo rajone

**I.1. Kaip seniai gyvenate Rokiškio rajono savivaldybės teritorijoje (jei gyvenote, buvote išvykęs(-usi) ir vėl grįžote, žymėkite suminį laiką)? Pažymėkite tik vieną atsakymo variantą. Žymėjimo būdas X.**

mažiau nei metus

1-5 metus

6-10 metų

11-20 metų

daugiau nei 20 metų

nuo gimimo iki dabar (niekur nebuvo išvykęs (-usi))

**I.2. Kaip vertinate Jūsų gyvenamosios vietovės patrauklumą bendrai? Įvertinkite 10-ties balų sistemoje, kur 1 – labai nepatraukli, 10 – labai patraukli. Žymėjimo būdas X.**

Labai nepatraukli								Labai patraukli	
1	2	3	4	5	6	7	8	9	10

**I.3. Kaip per paskutinius 5 metus pasikeitė Jūsų gyvenamosios vietovės patrauklumas? Pažymėkite tik vieną atsakymo variantą. Žymėjimo būdas X.**

Pokyčiai į gerąją pusę

Gyvenamoji aplinka iš esmės nepasikeitė

Pokyčiai į blogąją pusę

**I.4. Kaip saugiai jaučiatės savo gyvenamojoje vietovėje? Pažymėkite tik vieną atsakymo variantą. Jei pasirinksite atsakymus „Labai saugiai“ arba „Neturiu nuomonės“, pereikite prie I.6 klausimo. Žymėjimo būdas X.**

Labai saugiai (pereiti prie I.6 klausimo)

Pakankamai saugiai

Nesaugiai

Labai nesaugiai

Neturiu nuomonės (pereiti prie I.6 klausimo).



**I.5.** Jei I.4 klausime pasirinkote „pakankamai saugiai“, „nesaugiai“ arba „labai nesaugiai“, kokios priežastys lemia, kad savo gyvenamojoje vietovėje jaučiatės nesaugiai? Prie kiekvieno teiginio pasirinkite tik vieną atsakymo variantą. Žymėjimo būdas X.

	Visiškai nesutinku	Nesutinku	Nei sutinku, nei nesutinku	Sutinku	Visiškai sutinku
Dėl didelio bendro nusikalstamumo lygio					
Dėl neapšviestų gatvių/ viešųjų teritorijų					
Dėl nesutvarkytų/ nesaugių kelių, gatvių, šaligatvių, takų arba jų nebuvimo					
Dėl apsvaigusiu nuo alkoholio/ narkotinių medžiagų asmenų					
Dėl agresyvaus jaunimo/ paauglių/ vaikų grupių (grupučių)					
Dėl apleistų/ avarinės būklės pastatų, kitos nesaugios/ avarinės būklės infrastruktūros					
Dėl dažnai pasitaikančių gaisrų					
Dėl nuolat patiriamų patyčių					
Dėl migrantų antplūdžio/ srauto į rajono teritoriją (esamo arba galimo)					

**I.6.** Prašome parašyti 2 savybes, kuriomis nusakytumėte savo gyvenamosios vietovės patrauklumą, ir 2 savybes, kuriomis nusakytumėte savo gyvenamosios vietovės nepatrauklumą. Atviras, neprivalomas klausimas (bus vertinamos tik pirmos dvi savybės, nusakančios patrauklumą ir pirmos dvi savybės, nusakančios nepatrauklumą).

## II. Gyventojų pasitenkinimas ir lūkesčiai dėl teikiamų administracinių paslaugų

**II.1.** Kaip vertinate informacijos pakankamumą dėl Rokiškio rajono savivaldybėje teikiamų administracinių paslaugų pagal informacijos šaltinius? Prie kiekvieno teiginio pasirinkite tik vieną atsakymo variantą. Žymėjimo būdas X.

	Labai blogai	Blogai	Vidutiniškai/ Neaktualu	Gera	Labai gerai
Informacijos teikimas atvykus į Administracijos priimamąjį, seniūniją					
Informacijos teikimas telefonu					
Informacijos teikimas elektroniniu paštu ar raštu					
Informacijos teikimas savivaldybės interneto svetainėje					
Informacijos teikimas savivaldybės Facebook paskyroje					



**II.2.** Kaip vertinate Rokiškio rajono savivaldybės administracijos paslaugas teikiančių specialistų darbą? Prie kiekvieno teiginio pasirinkite tik vieną atsakymo variantą. Žymėjimo būdas X.

	Labai blogai	Blogai	Vidutiniškai/ Neaktualu	Gerai	Labai gerai
Savivaldybės administracijos paslaugas teikiančių specialistų teikiamos informacijos išsamumą					
Savivaldybės administracijos paslaugas teikiančių specialistų mandagumą ir gebėjimą bendrauti su klientais					
Savivaldybės administracijos paslaugas teikiančių specialistų kompetenciją (kvalifikaciją) ir darbo išmanymą					
Savivaldybės administracijos paslaugas teikiančių specialistų darbo efektyvumą (ar problema sprendžiama nesiuntinėjant „iš vieno kabineto į kitą kabinetą“)					

**II.3.** Kaip vertinate laiką, per kurį Jums suteikiamos paslaugos Rokiškio rajono savivaldybės administracijoje? Prie kiekvieno teiginio pasirinkite tik vieną atsakymo variantą. Žymėjimo būdas X.

	Labai blogai	Blogai	Vidutiniškai/ Neaktualu	Gerai	Labai gerai
Gyventojų aptarnavimo laiką (grafiką) Savivaldybės administracijoje					
Terminai, per kuriuos Jūsų problema/ prašymas, dėl kurių buvo kreiptasi į Savivaldybės administraciją, buvo išspręsta/ patenkintas					

**II.4.** Ar susidūrėte su korupcijos apraiškomis Savivaldybės administracijoje, nagrinėjant Jūsų problemą/ prašymą/ klausimą? Pažymėkite tik vieną atsakymo variantą. Žymėjimo būdas X.

Taip  
 Ne

Iš dalies, gali būti  
 Sunku pasakyti

**II.5.** Prašome pateikti ne daugiau, kaip 2 siūlymus, kaip reiktų keisti/ gerinti Savivaldybės teikiamų administracinių paslaugų kokybę ir prieinamumą. Atviras, neprivalomas klausimas (bus vertinami tik pirmi du pasiūlymai).

--

### III. Gyventojų pasitenkinimas ir lūkesčiai dėl švietimo paslaugų ir infrastruktūros

III.1. Kaip vertinate švietimo paslaugų prieinamumą bendrai Rokiškio rajono savivaldybės teritorijoje? Įvertinkite 10-ties balų sistemoje, kur 1 – labai blogai, 10 – labai gerai. Žymėjimo būdas X.

Labai blogai					Labai gerai				
1	2	3	4	5	6	7	8	9	10

III.2. Kaip vertinate suaugusiųjų švietimo paslaugų, teikiamų Rokiškio rajono savivaldybės teritorijoje, kokybę bei susijusią infrastruktūrą? Prie kiekvieno teiginio pasirinkite tik vieną atsakymo variantą. Žymėjimo būdas X.

	Labai blogai	Blogai	Vidutiniškai/ Neaktualu	Gerai	Labai gerai
Neformalaus suaugusiųjų švietimo paslaugų kokybę					
Neformalaus suaugusiųjų švietimo paslaugų spektrą ir pasirinkimo galimybes					
Neformalaus suaugusiųjų švietimo infrastruktūros būklę (patalpas/ įrangą/ aplinką)					
Neformalaus suaugusiųjų švietimo infrastruktūros pakankamumą					
Profesinio mokymo, perkvalifikavimo paslaugų kokybę					
Mokymo programų pasirinkimo galimybes (pakankamumą) profesinio mokymo įstaigose					
Perkvalifikavimo programų pasirinkimo galimybes (pakankamumą)					

III.3. Ar turite ikimokyklinio/ mokyklinio amžiaus vaikų, kurie lanko švietimo įstaigą Rokiškio rajono savivaldybės teritorijoje? Pažymėkite tik vieną atsakymo variantą. Jei pasirinksite atsakymą „Ne“, bus pereinama prie III.6 klausimo. Žymėjimo būdas X.

Taip

Ne (pereiti prie III.6 klausimo)

III.4. Jei III.3 klausime pasirinkote atsakymą „Taip“, kaip vertinate švietimo paslaugų, teikiamų Rokiškio rajono savivaldybės teritorijoje, kokybę? Prie kiekvieno teiginio pasirinkite tik vieną atsakymo variantą. Žymėjimo būdas X.

	Labai blogai	Blogai	Vidutiniškai/ Neaktualu	Gerai	Labai gerai
Ikimokyklinio ir priešmokyklinio ugdymo					
Bendrojo ugdymo					
Neformalaus vaikų švietimo					
Vaikų užimtumo po pamokų/ visą dieną					
Specialiųjų poreikių vaikų ugdymo, švietimo pagalbos					

III.5. Jei III.3 klausime pasirinkote atsakymą „Taip“, kaip vertinate Jūsų vaiko lankomos švietimo įstaigos aspektus (infrastruktūrą, paslaugas, kt.)? Jei šeimoje turite ne vieną vaiką, įvertinkite jauniausiojo vaiko švietimo įstaigą. Prie kiekvieno teiginio pasirinkite tik vieną atsakymo variantą. Žymėjimo būdas X.

	Labai blogai	Blogai	Vidutiniškai/ Neaktualu	Gerai	Labai gerai
Edukacijų, mokymosi įrangos būklę					
Švietimo įstaigos infrastruktūros būklę (pastatas/ patalpos/ aplinka)					
Saugumą švietimo įstaigos teritorijoje					





	Labai blogai	Blogai	Vidutiniškai/ Neaktualu	Gerai	Labai gerai
Inovacijų <sup>1</sup> taikymą					
Švietimo personalo (auklėtojų, mokytojų) kompetenciją					
Švietimo personalo (auklėtojų, mokytojų) bendravimą					
Tėvų/ globėjų įtraukimą į ugdomąsias veiklas/ mokyklos bendruomenės veiklas					
Maitinimo organizavimą					
<b>Pavėžėjimą iš/ į švietimo įstaigą</b>					

**III.6.** Prašome pateikti ne daugiau, kaip 2 siūlymus dėl švietimo paslaugų kokybės ir prieinamumo gerinimo Savivaldybėje. Atviras, neprivalomas klausimas (bus vertinami tik pirmi du pasiūlymai).

## IV. Gyventojų pasitenkinimas ir lūkesčiai dėl kultūros, laisvalaikio ir sporto paslaugų bei infrastruktūros

**IV.1.** Kaip Jūs vertinate aktyvaus poilsio ir sportavimo galimybes (prieinamumą) bendrai Rokiškio rajono savivaldybės teritorijoje? Įvertinkite 10-ties balų sistemoje, kur 1 – labai blogai, 10 – labai gerai. Žymėjimo būdas X.

Labai blogai									Labai gerai
1	2	3	4	5	6	7	8	9	10

**IV.2.** Kaip Jūs vertinate kultūros paslaugų prieinamumą bendrai Rokiškio rajono savivaldybės teritorijoje? Įvertinkite 10-ties balų sistemoje, kur 1 – labai blogai, 10 – labai gerai. Žymėjimo būdas X.

Labai blogai									Labai gerai
1	2	3	4	5	6	7	8	9	10

**IV.3.** Kaip vertinate kultūros, laisvalaikio ir sporto paslaugų, teikiamų Rokiškio rajono savivaldybės teritorijoje, kokybę? Prie kiekvieno teiginio pasirinkite tik vieną atsakymo variantą. Žymėjimo būdas X.

	Labai blogai	Blogai	Vidutiniškai/ Neaktualu	Gerai	Labai gerai
Kultūros įstaigose teikiamų paslaugų					
Sporto įstaigose teikiamų paslaugų					
Viešų kultūros renginių					
Viešų sporto renginių, varžybų					
Rajono gyventojų ir svečių lankytinose/ turizmo vietose/ objektuose teikiamų paslaugų					

<sup>1</sup> *Inovacijos švietime* – skaitmeninių, informacinių, kompiuterinių technologijų mokymo procese diegimas, naujų mokymo metodų taikymas, mokymo sistemos ir aplinkos keitimas, paremtas galimybe vaikams ir mokiniais patiems išbandyti ir praktiškai panaudoti naujos kartos mokymo priemones bei įrangą.



**IV.4.** Kaip vertinate sporto, laisvalaikio ir kultūros infrastruktūros būklę pagal šiuos kriterijus? Prie kiekvieno teiginio pasirinkite tik vieną atsakymo variantą. Žymėjimo būdas X.

	Labai blogai	Blogai	Vidutiniškai/ Neaktualu	Gerai	Labai gerai
Kultūros centrų/namų salių/ pastatų					
Kultūros centrų/namų įrangos/ muzikos instrumentų/ kostiumų ir pan.					
Viešosios bibliotekos ir jos filialų pastatų					
Viešosios bibliotekos ir jos filialų dokumentų fondų					
Muziejaus ir skyrių pastatų/ ekspozicijų					
Prieigų, priėjimų prie kultūros, sporto įstaigų (aplinką), ypač žmonėms su negalia					
Esamų lauko sporto aikštelių įrangos/ dangų/ kitos infrastruktūros					
Esamų vidaus sporto aikštelių įrangos/ dangų/ kitos infrastruktūros					

**IV.5.** Iš kokio informacijos šaltinio dažniausiai sužinote apie kultūros, laisvalaikio praleidimo ar sporto renginius Rokiškio rajono savivaldybėje? Galite pažymėti ne vieną atsakymų variantą. Žymėjimo būdas X.

<input type="checkbox"/>	Draugų, pažįstamų, artimųjų	<input type="checkbox"/>	Radiojo
<input type="checkbox"/>	Interneto svetainių	<input type="checkbox"/>	Spaudos
<input type="checkbox"/>	Socialinių tinklų	<input type="checkbox"/>	Neaktualu
<input type="checkbox"/>	Televizijos	<input type="checkbox"/>	Kita (įrašykite) _____

**IV.6.** Kaip dažnai Jūs lankotės ir kokiuose kultūros ar sporto renginiuose, organizuojamuose Rokiškio rajono savivaldybėje? Prie kiekvieno teiginio pasirinkite tik vieną atsakymo variantą. Žymėjimo būdas X.

	Niekada	Retai	Kartais	Dažnai	Labai dažnai
Parodose ir mugėse					
Koncertuose					
Spektakliuose					
Kultūros renginiuose/ šventėse/ festivaliuose					
Sporto renginiuose/ šventėse/ festivaliuose/ varžybose					
Seminaruose/ kursuose/ konsultacijose įvairiais klausimais/ susitikimuose su žymiais žmonėmis					
Nuotoliniuose (online) kultūros renginiuose					
Nuotolinėse (online) sporto treniruotėse					
Nuotoliniuose (online) seminaruose/ kursuose/ konsultacijose įvairiais klausimais/ susitikimuose su žymiais žmonėmis					

**IV.7.** Kokios pagrindinės priežastys, dėl ko nedalyvaujate kultūros ar sporto renginiuose, organizuojamuose Rokiškio rajono savivaldybėje? Galite pažymėti ne vieną atsakymų variantą. Žymėjimo būdas X.

<input type="checkbox"/>	Renginiai vyksta man nepatogiu laiku	<input type="checkbox"/>	Renginiai yra neįdomūs, neverti dėmesio
<input type="checkbox"/>	Esu labai užimtas žmogus, neturiu laiko	<input type="checkbox"/>	Renginiai brangiai kainuoja
<input type="checkbox"/>	Toli, nepatogu/ nėra susisiekimo	<input type="checkbox"/>	Dalyvauju tik sostinėje ar didžiuosiuose šalies miestuose organizuojamuose renginiuose



	Apie organizuojamus renginius neturiu/ negaunu/ nerandu informacijos		Dėl šalyje susiklosčiusios COVID-19 pandemijos situacijos neturiu galimybės dalyvauti tokiuose renginiuose, nors norėčiau (bijau, neturiu galimybių paso ir pan.)
	Manęs nedomina jokie renginiai		

**IV.8. Kokį aktyvaus poilsio ar sporto objektą būtų tikslinga įrengti Rokiškio rajono savivaldybėje? Prašome objektus įvertinti pagal reikalingumą įrengti Jūsų gyvenamojoje vietovėje, reitinguojant juos nuo 1 iki 13, kur 1 – reikalingiausias objektas, 13 – mažiausiai reikalingas (nereikalingas) objektas.**

	Nurodyti skaičių nuo 1 iki 13
Mankštinimosi įrangos aikštelę (lauko treniruoklius ar pan.)	
Takelius bėgiojimui	
Krepšinio aikštelę	
Teniso aikštelę	
Futbolo aikštelę	
Tinklinio aikštelę	
Sporto salę	
BMX dviračių trasą	
Riedlenčių, riedučių trasą	
Vandens pramogų objektą (vandenlenčių parką/ baidarių sporto objektą/ plaukiojimo vandens motociklais, laivais, jachtoms pramogas ir pan.)	
Golfo aikštyną	
Hipodromą	
Sporto areną	

**IV.9. Prašome pateikti ne daugiau, kaip 2 siūlymus, kokių aktyvaus poilsio ar sporto objektų ar paslaugų trūksta Jūsų seniūnijoje. Atviras, neprivalomas klausimas (bus vertinami tik pirmi du pasiūlymai).**

**IV.10. Kokį kultūros paslaugų objektą būtų tikslinga įrengti Rokiškio rajono savivaldybėje? Prašome objektus įvertinti pagal reikalingumą įrengti Jūsų gyvenamojoje vietovėje, reitinguojant juos nuo 1 iki 9, kur 1 – reikalingiausias objektas, 9 – mažiausiai reikalingas (nereikalingas) objektas.**

	Nurodyti skaičių nuo 1 iki 9
Estradą/ sceną (lauko)	
Kultūros salę (vidaus)	
Muziejų	
Biblioteką	
Parodų rūmus (vietą, kurioje vyktų parodos)	
Kino teatrą	
Teatrą	
Konferencijų salę	
Areną	

**IV.11. Prašome pateikti ne daugiau, kaip 2 siūlymus, kokių kultūros paslaugų objektų ar paslaugų trūksta Jūsų seniūnijoje. Atviras, neprivalomas klausimas (bus vertinami tik pirmi du pasiūlymai).**

## V. Gyventojų pasitenkinimas ir lūkesčiai dėl sveikatos priežiūros paslaugų bei infrastruktūros

**V.1.** Kaip vertinate sveikatos priežiūros paslaugų prieinamumą Rokiškio rajono savivaldybės teritorijoje? Įvertinkite 10-ties balų sistemoje, kur 1 – labai blogai, 10 – labai gerai. Žymėjimo būdas X.

Labai blogai									Labai gerai
1	2	3	4	5	6	7	8	9	10

**V.2.** Kaip vertinate sveikatos priežiūros įstaigų, veikiančių Rokiškio rajono savivaldybės teritorijoje, išteklius? Prie kiekvieno teiginio pasirinkite tik vieną atsakymo variantą. Žymėjimo būdas X.

	Labai blogai	Blogai	Vidutiniškai/ Neaktualu	Gerai	Labai gerai
Patalpų būklę					
Medicininės įrangos būklę					
Teikiamų medicinos paslaugų pakankamumą					
Teikiamų medicinos tyrimų pakankamumą					
Sveikatos priežiūros specialistų spektrą					
Sveikatos priežiūros specialistų pasirinkimo galimybes					
Medicinos darbuotojų bendravimo kultūrą					
Medicinos darbuotojų kompetenciją ir darbo išmanymą					

**V.3.** Kaip vertinate sveikatos priežiūros įstaigų, veikiančių Rokiškio rajono savivaldybės teritorijoje, teikiamas paslaugas? Prie kiekvieno teiginio pasirinkite tik vieną atsakymo variantą. Žymėjimo būdas X.

	Labai blogai	Blogai	Vidutiniškai/ Neaktualu	Gerai	Labai gerai
Mokamų medicinos paslaugų kainas					
Laukimą eilėje prie gydytojų kabinetų					
Laukimo trukmę nuo užsiregistravimo iki patekimo į gydymo įstaigą					
COVID-19 pandemijos valdymą sveikatos priežiūros įstaigose					
Konsultavimą telefonu ar kitaip nuotoliniu būdu dėl sveikatos problemų					
Teikiamas visuomenės sveikatos (Visuomenės sveikatos biuro) paslaugas					
Gyventojams teikiamos informacijos pakankamumą apie visuomenės sveikatos (Visuomenės sveikatos biuro) paslaugas					

**V.4.** Ar, atsiradus poreikiui, per pastaruosius 12 mėnesių Jums arba Jūsų šeimos nariams buvo suteiktos medicinos paslaugos Rokiškio rajono savivaldybėje? Pažymėkite tik vieną atsakymo variantą. Jei pasirinksite atsakymus „Taip“ arba „Per pastaruosius 12 mėnesių nebuvo poreikio gauti medicinos paslaugų“ bus pereinama prie V.6 klausimo. Žymėjimo būdas X.

- Taip (pereiti prie V.6 klausimo)
- Ne
- Per pastaruosius 12 mėnesių nebuvo poreikio gauti medicinos paslaugų (pereiti prie V.6 klausimo)



**V.5.** Jei per pastaruosius 12 mėnesių Jums arba Jūsų šeimos nariams buvo atsitikę taip, kad nebuvo suteiktos reikalingos medicinos paslaugos Rokiškio rajono savivaldybėje, tai kodėl? Galite pažymėti keletą atsakymų variantų. Žymėjimo būdas X.

<input type="checkbox"/>	Negalėjote sumokėti už paslaugas	<input type="checkbox"/>	Dėl COVID-19 pandemijos nepatekote į gydymo įstaigą, nebuvo suteiktos medicinos paslaugos
<input type="checkbox"/>	Negalėjote tuo metu atsiprašyti iš darbo arba turėjote kitų įsipareigojimų	<input type="checkbox"/>	Medicinos paslaugos buvo suteiktos tik nuotoliniu būdu, todėl vertinate, kad paslaugų negavote
<input type="checkbox"/>	Jums reikalingas gydymas nebuvo prieinamas Rokiškio rajone (nebuvo reikalingų gydytojų-specialistų, tyrimų ir pan.)	<input type="checkbox"/>	Kita (įrašykite) _____
<input type="checkbox"/>	Laukiančiųjų eilė buvo per ilga, paslaugos būtų suteiktos per vėlai, todėl pasinaudojote paslaugomis kitoje savivaldybėje		

**V.6.** Prašome pateikti ne daugiau, kaip 2 siūlymus dėl sveikatos priežiūros paslaugų kokybės ir prieinamumo gerinimo Savivaldybėje. Atviras, neprivalomas klausimas (bus vertinami tik pirmi du pasiūlymai).

## VI. Gyventojų pasitenkinimas ir lūkesčiai dėl socialinių paslaugų bei infrastruktūros

**VI.1.** Kaip vertinate socialinių paslaugų prieinamumą bendrai Rokiškio rajono savivaldybės teritorijoje? Įvertinkite 10-ties balų sistemoje, kur 1 – labai blogai, 10 – labai gerai. Žymėjimo būdas X.

Labai blogai									Labai gerai
1	2	3	4	5	6	7	8	9	10

**VI.2.** Kaip vertinate socialinių paslaugų įstaigų, veikiančių Rokiškio rajono savivaldybės teritorijoje, išteklius? Prie kiekvieno teiginio pasirinkite tik vieną atsakymo variantą. Žymėjimo būdas X.

	Labai blogai	Blogai	Vidutiniškai/ Neaktualu	Gerai	Labai gerai
Patalpų būklę					
Teikiamų socialinių paslaugų įvairovę					
Teikiamų socialinių paslaugų pasirinkimo galimybes					
Aptarnaujančių specialistų bendravimo kultūrą					
Aptarnaujančių specialistų kompetenciją ir darbo išmanymą					

**VI.3.** Kaip vertinate socialinių paslaugų įstaigų, veikiančių Rokiškio rajono savivaldybės teritorijoje, teikiamas paslaugas? Prie kiekvieno teiginio pasirinkite tik vieną atsakymo variantą. Žymėjimo būdas X.

	Labai blogai	Blogai	Vidutiniškai/ Neaktualu	Gerai	Labai gerai
Gyventojams teikiamą informaciją telefonu					
Gyventojams teikiamą informaciją internetu					



	Labai blogai	Blogai	Vidutiniškai/ Neaktualu	Gerai	Labai gerai
Gyventojams teikiama informacija apie socialines paslaugas, atvykus į įstaigą					
Laiką nuo prašymo pateikimo iki suteikta paslauga					
COVID-19 pandemijos valdymą socialinės apsaugos įstaigose					

**VI.4.** Jei per pastaruosius 12 mėnesių Jums arba Jūsų šeimos nariams teko kreiptis dėl socialinių paslaugų ar socialinės paramos, kokiū būdu Jūs kreipėtės? Galite pažymėti keletą atsakymų variantų. Žymėjimo būdas X.

<input type="checkbox"/>	Asmeniškai pateikiant prašymą raštu/ žodžiu (atėjote į Jums reikalingą įstaigą)	<input type="checkbox"/>	Elektroniniu paštu/ per užklausą internetu
<input type="checkbox"/>	Telefonu	<input type="checkbox"/>	Nebuvo poreikio kreiptis dėl socialinių paslaugų ar paramos

**VI.5.** Prašome pateikti ne daugiau, kaip 2 siūlymus dėl socialinių paslaugų kokybės ir prieinamumo gerinimo Savivaldybėje. Atviras, neprivalomas klausimas (bus vertinamos tik pirmi du pasiūlymai).

## VII. Gyventojų pasitenkinimas ir lūkesčiai dėl komunalinio ūkio, aplinkos tvarkymo paslaugų bei viešosios infrastruktūros

**VII.1.** Prašome parašyti, kaip dažnai susiduriate su išvardintomis problemomis savo gyvenamojoje vietovėje. Prie kiekvieno teiginio pasirinkite tik vieną atsakymo variantą. Žymėjimo būdas X.

	Niekada	Retai	Kartais	Dažnai	Labai dažnai
Netinkamas gatvių, viešųjų vietų apšvietimas, jo trūksta					
Vandens tiekimo ir nuotekų tvarkymo sistemos problemos, trūksta tinklų, prasta geriamojo vandens kokybė					
Centralizuoto šildymo sistemos infrastruktūros ir paslaugų problemos					
Šiukšlių išvežimo/ surinkimo/ rūšiavimo problemos					
Trūksta vaikų žaidimo aikštelių, prasta šios infrastruktūros būklė					
Trūksta aikščių, kitų erdvių, kur žmonės galėtų susirinkti, prekiauti, bendrauti ir pan.					
Užterštas oras					
Nevalomos/ neprižiūrimos gatvės ir viešosios erdvės					
Prasta vandens telkinių būklė, nesaugu					
Prasta parkų, žaliųjų zonų, želdinių priežiūra, jų trūksta					
Per didelis triukšmas					
Trūksta gyvūnų vedžiojimo aikštelių					
Be priežiūros palikti/ nenaudojami/ apleisti pastatai ar kitokie infrastruktūros objektai					
Trūksta stebėjimo kamerų viešose vietose					



**VII.2.** Kaip vertinate komunalinio ūkio ir aplinkos tvarkymo paslaugas teikiančių įstaigų išteklius ir teikiamas paslaugas Rokiškio rajono savivaldybės teritorijoje? Prie kiekvieno teiginio pasirinkite tik vieną atsakymo variantą. Žymėjimo būdas X.

	Labai blogai	Blogai	Vidutiniškai/ Neaktualu	Gerai	Labai gerai
Aptarnaujančių specialistų bendravimo kultūrą					
Aptarnaujančių specialistų kompetenciją ir darbo išmanymą					
Aptarnaujančių specialistų reagavimą į iškilusias problemas laiku					
Gyventojams teikiamos informacijos pakankamumą					
Gyventojams teikiamos informacijos prieinamumą					

**VII.3.** Jei per pastaruosius 12 mėnesių Jums arba Jūsų šeimos nariams teko kreiptis į daugiabučių gyvenamųjų namų bendrijas ar administratorius, kaip vertinate jų teikiamas paslaugas? Prie kiekvieno teiginio pasirinkite tik vieną atsakymo variantą. Žymėjimo būdas X.

	Labai blogai	Blogai	Neturiu nuomonės	Gerai	Labai gerai	Nebuvo poreikio kreiptis dėl paslaugos
Daugiabučių gyvenamųjų namų administratorių darbą						
Daugiabučių gyvenamųjų namų bendrijų darbą						

**VII.4.** Kokį visuomeninės paskirties objektą tikslinga būtų įrengti Jūsų gyvenamojoje vietovėje (mieste, kaime, kuriame gyvenate, arba seniūnijoje)? Prašome objektus įvertinti pagal reikalingumą įrengti Jūsų gyvenamojoje vietovėje, reitinguojant juos nuo 1 iki 6, kur 1 – reikalingiausias objektas, 6 – mažiausiai reikalingas (nereikalingas) objektas.

	Nurodyti skaičių nuo 1 iki 6
Švietimo paslaugas teikiantį objektą (vaikų darželį/lopšėlį, mokyklą)	
Sveikatos paslaugas teikiantį objektą (medicinos punktą/ centrą, polikliniką, vaistinę)	
Kultūros paslaugas teikiantį objektą (biblioteką, kultūros centrą/ salę)	
Vaikų ir/ ar jaunimo laisvalaikio centrą	
Bendruomenės namus ar kitokią bendruomenės laisvalaikio praleidimo objektą (sodą/ daržą, pan.)	
Sporto infrastruktūros objektą	

## VIII. Gyventojų pasitenkinimas ir lūkesčiai dėl viešojo susisiekimo paslaugų ir infrastruktūros

**VIII.1.** Kaip vertinate viešojo susisiekimo paslaugų prieinamumą bendrai Rokiškio rajono savivaldybės teritorijoje? Įvertinkite 10-ties balų sistemoje, kur 1 – labai blogai, 10 – labai gerai. Žymėjimo būdas X.

Labai blogai								Labai gerai	
1	2	3	4	5	6	7	8	9	10

**VIII.2.** Koku transportu Jūs dažniausiai naudojats? Galite pažymėti keletą atsakymo variantų. Žymėjimo būdas X.

<input type="checkbox"/>	Autobusu	<input type="checkbox"/>	Nuosavu lengvuju automobiliu/ kita motorine transporto priemone
<input type="checkbox"/>	Taksi	<input type="checkbox"/>	Nuomojamu dviračiu/ el. paspirtuku/ kita bemotore transporto priemone
<input type="checkbox"/>	Pavėžėjimo paslaugomis	<input type="checkbox"/>	Nuosavu dviračiu/ el. paspirtuku/ kita bemotore transporto priemone
<input type="checkbox"/>	Nuomojamu lengvuju automobiliu/ kita motorine transporto priemone	<input type="checkbox"/>	Nesinaudoju joku transportu, visur einu pėsčiomis

**VIII.3.** Kaip vertinate viešojo susisiekimo paslaugų, teikiamų Rokiškio rajono savivaldybės teritorijoje, kokybę? Prie kiekvieno teiginio pasirinkite tik vieną atsakymo variantą. Žymėjimo būdas X.

	Labai blogai	Blogai	Vidutiniškai/ Neaktualu	Gerai	Labai gerai
Tarpmiestinis keleivių pervežimas, patekimas į apskrities centrą					
Keleivių pervežimas rajono teritorijoje (vietinis)					
Taksi/ pavėžėjimo paslaugos					
Dviračių/ kitų bemotorių transporto priemonių nuomos paslaugos					

**VIII.4.** Kaip vertinate susisiekimo infrastruktūros būklę Rokiškio rajono savivaldybės teritorijoje? Prie kiekvieno teiginio pasirinkite tik vieną atsakymo variantą. Žymėjimo būdas X.

	Labai blogai	Blogai	Vidutiniškai/ Neaktualu	Gerai	Labai gerai
Kelių ir gatvių su asfalto danga					
Kelių ir gatvių su žvyro danga					
Privažiavimo kelių ir kiemų dangos					
Eismo saugumo priemonių (salelių, žiedų, šviesoforų ir kt.)					
Dviračių takų					
Pėsčiųjų takų, šaligatvių					
Automobilių stovėjimo aikštelių					





**III.5.** Kokį susisiekimo paskirties objektą tikslinga būtų įrengti Jūsų gyvenamojoje vietovėje (artimiausioje aplinkoje)?  
Prašome objektus įvertinti pagal reikalingumą įrengti Jūsų gyvenamojoje vietovėje, reitinguojant juos nuo 1 iki 8, kur 1 – reikalingiausias objektas, 8 – mažiausiai reikalingas (nereikalingas) objektas.

	Nurodyti skaičių nuo 1 iki 8
Pagerinti/įrengti kelią/ gatvę	
Apšvietimą	
Dviračių taką	
Pėsčiųjų taką/ šaligatvį	
Automobilių stovėjimo aikštelę(-es)	
Tiltą(-us) per vandens telkinį (-ius)	
Elektrinių transporto priemonių įkrovimo stotelę(-es)	
Dviračių, paspirtukų, kitų bemotorių transporto priemonių dalijimosi/ nuomos punktą (-us)	



## Socialinės-demografinės charakteristikos

1. Jūsų lytis:

Moteris

Vyras

2. Kiek Jums metų? \_\_\_\_\_ metų.

3. Jūsų išsimokslinimas:

Pradinis

Aukštesnysis

Pagrindinis

Aukštasis neuniversitetinis

Vidurinis

Aukštasis universitetinis

4. Jūsų pagrindinis užsiėmimas šiuo metu:

Ūkininkas

Namų šeimininkas(-ė)

Samdomas darbuotojas

Dekretinėse/ vaiko priežiūros atostogose

Laisvai samdomas darbuotojas

Bedarbis, ieškantis darbo asmuo

Darbdavys/ įmonės savininkas

Neįgalus asmuo, niekur nedirbantis

Pensininkas

Studentas/ moksleivis

5. Jūsų vidutinės asmeninės pajamos per mėn. „į rankas“

Mažiau nei 500 EUR

Daugiau nei 2000 EUR

501-1000 EUR

Nenoriu nurodyti

1001-2000 EUR

6. Nurodykite, kokioje Rokiškio rajono savivaldybės seniūnijoje gyvenate:

Juodupės

Panemunėlio

Jūžintų

Pandėlio

Kamajų

Obelių

Kazliškio

Rokiškio kaimiškoji

Kriaunų

Rokiškio miesto