

Suvestinė redakcija nuo 2024-07-05

Įsakymas paskelbtas: TAR 2015-09-10, i. k. 2015-13724



LIETUVOS RESPUBLIKOS VIDAUS REIKALŲ MINISTRAS

**ĮSAKYMAS
DĖL PANEVĖŽIO REGIONO INTEGRUOTOS TERITORIJŲ VYSTYMO PROGRAMOS
PATVIRTINIMO**

2015 m. rugsėjo 10 d. Nr. 1V-714
Vilnius

Vadovaudamasis Atsakomybės ir funkcijų paskirstymo tarp institucijų, įgyvendinant 2014–2020 metų Europos Sąjungos fondų investicijų veiksmų programą, taisyklių, pavirtintų Lietuvos Respublikos Vyriausybės 2014 m. birželio 4 d. nutarimu Nr. 528 „Dėl atsakomybės ir funkcijų paskirstymo tarp institucijų, įgyvendinant 2014–2020 metų Europos Sąjungos fondų investicijų veiksmų programą“, 7.8.7 papunkčiu,

Preambulės pakeitimai:

Nr. [1V-758](#), 2018-10-16, paskelbta TAR 2018-10-17, i. k. 2018-16290

t v i r t i n u Panevėžio regiono integruotą teritorijų vystymo programą (pridedama).

Vidaus reikalų ministras

Saulius Skvernelis

PATVIRTINTA

Lietuvos Respublikos vidaus reikalų ministro
2015 m. rugsėjo 10 d. įsakymu Nr. 1V-714

PANEVĖŽIO REGIONO INTEGRUOTA TERITORIJŲ VYSTYMO PROGRAMA

I SKYRIUS BENDROSIOS NUOSTATOS

1. Panevėžio regiono integruotoje teritorijų vystymo programoje (toliau – Panevėžio regiono ITV programa) pateikiama Panevėžio regiono ITV programos įgyvendinimo teritorijos situacijos analizė, vystymo tikslai, uždaviniai ir priemonės, programos veiksmų planas.

2. Panevėžio regiono ITV programoje ir jos prieduose vartojami šie sutrumpinimai:

2.1. AB – akcinė bendrovė;

2.2. AM – Aplinkos ministerija;

2.3. BIVP – bendruomenės inicijuota vietos plėtra;

2.4. ES – Europos Sąjunga;

2.5. KKSD – Kūno kultūros ir sporto departamentas prie Lietuvos Respublikos Vyriausybės;

2.6. KM – Kultūros ministerija;

2.7. LEZ – laisvoji ekonominė zona;

2.8. KPPP – Kelių plėtros priežiūros programa;

2.9. SM – Susisiekimo ministerija;

2.10. ŠMSM – Švietimo, mokslo ir sporto ministerija;

Punkto pakeitimai:

Nr. [1V-268](#), 2019-03-18, paskelbta TAR 2019-03-18, i. k. 2019-04242

2.11. UAB – uždaroji akcinė bendrovė;

2.12. VRM – Vidaus reikalų ministerija.

II SKYRIUS PANEVĖŽIO REGIONO ITV PROGRAMOS ĮGYVENDINIMO TERITORIJOS SITUACIJOS ANALIZĖ

3. Atliekant Panevėžio regiono ITV programos įgyvendinimo teritorijos situacijos analizę analizuojama apie regioną (apskritį) ir savivaldybes pateikiama statistinė ir kita informacija, ir, jeigu tokia informacija prieinama, informacija apie į Panevėžio regiono ITV programos įgyvendinimo teritoriją patenkančias gyvenamąsias vietas ar jų dalis – Panevėžio regiono ITV programoje nurodytas tikslines teritorijas ir susietas teritorijas. Kartu analizuojama Panevėžio miesto savivaldybės situacija, nes susiformavusi Panevėžio miesto metropolinė zona ir teritorijos, kuriose vyksta Panevėžio miesto aglomeruotos urbanizacijos procesai, yra už Panevėžio miesto savivaldybės teritorijos ribų ir turi reikšmingą poveikį Panevėžio regiono ITV programos įgyvendinimo teritorijai – ypač aplink Panevėžio miestą išsidėsčiusiai Panevėžio rajono savivaldybei.

4. Rengiant Panevėžio regiono ITV programą vadovaujamosi šių Panevėžio regiono ITV programos įgyvendinimo teritorijai taikomų planavimo ir teritorijų planavimo dokumentų ir teisės aktų nuostatomis:

4.1. Lietuvos Respublikos partnerystės sutarties, patvirtintos 2014 m. birželio 20 d. Europos Komisijos sprendimu Nr. C(2014) 4234 (toliau – Partnerystės sutartis) 1.1 dalies „Teritorinė plėtra ir regioninė politika“, 3.1 dalies „Integruotas teritorinės plėtros požiūris“, 3.1.2 dalies „Integruotos teritorinės investicijos (ITI)“ nuostatomis;

4.2. 2014–2020 metų Europos Sąjungos fondų investicijų veiksmų programos, patvirtintos Europos Komisijos 2014 m. rugsėjo 8 d. sprendimu Nr. C(2014) 6397, 4 skirsnio „Integruotos teritorinės plėtros aprašymas“, 7 ir 8 prioritetų „Kokybiško užimtumo ir dalyvavimo darbo rinkoje skatinimas“ bei „Socialinės įtraukties didinimas ir kova su skurdu“ nuostatomis;

4.3. Lietuvos Respublikos teritorijos bendruoju planu, patvirtintu Lietuvos Respublikos Seimo 2002 m. spalio 29 d. nutarimu Nr. IX-1154 „Dėl Lietuvos Respublikos teritorijos bendrojo plano“ (toliau – Lietuvos Respublikos teritorijos bendrasis planas);

4.4. 2014–2020 metų nacionalinės pažangos programos, patvirtintos Lietuvos Respublikos Vyriausybės 2012 m. lapkričio 28 d. nutarimu Nr. 1482 „Dėl 2014–2020 metų nacionalinės pažangos programos patvirtinimo“, nuostatomis;

4.5. 2014–2020 metų nacionalinės pažangos programos horizontaliojo prioriteto „Regioninė plėtra“ tarpinstitucinio veiklos plano, patvirtinto Lietuvos Respublikos Vyriausybės 2014 m. vasario 19 d. nutarimu Nr. 172 „Dėl 2014–2020 metų nacionalinės pažangos programos horizontaliojo prioriteto „Regioninė plėtra“ tarpinstitucinio veiklos plano patvirtinimo“, nuostatomis: tikslu „didinti teritorinę sanglaudą regionuose“; uždaviniu „spręsti tikslinėms teritorijoms (gyvenamosioms vietovėms) būdingas problemas, didinant konkurencingumą ir gyvenamosios vietos patrauklumą, skatinant ekonomikos augimą“;

4.6. Lietuvos Respublikos teritorijos bendruoju planu, patvirtintu Lietuvos Respublikos Seimo 2002 m. spalio 29 d. nutarimu Nr. IX-1154 „Dėl Lietuvos Respublikos teritorijos bendrojo plano“ (toliau – Lietuvos Respublikos teritorijos bendrasis planas);

4.7. Panevėžio apskrities teritorijos bendruoju (generaliniu) planu, patvirtintu Lietuvos Respublikos Vyriausybės 2012 m. gruodžio 12 d. nutarimu Nr. 1531 „Dėl Panevėžio apskrities teritorijos bendrojo (generalinio) plano patvirtinimo“;

4.8. Integruotų teritorijų vystymo programų rengimo ir įgyvendinimo gairėmis, patvirtintomis Lietuvos Respublikos vidaus reikalų ministro 2014 m. liepos 11 d. įsakymu Nr. IV-480 „Dėl Integruotų teritorijų vystymo programų rengimo ir įgyvendinimo gairių patvirtinimo“ (toliau – Integruotų teritorijų vystymo programų rengimo ir įgyvendinimo gairės).

5. Socialinei, ekonominei, demografiniai, aplinkos būklei ir šiltnamio efektą sukeliančių dujų išmetimams (klimato kaitai) regione didžiausią įtaką daro šie veiksniai:

5.1. Spartus gyventojų skaičiaus mažėjimas ir gyventojų senėjimas:

5.1.1. Panevėžio regionas 2011–2014 m. patyrė vieną didžiausių neigiamą gyventojų skaičiaus pokytį iš visų šalies regionų (sparčiau gyventojų skaičius mažėjo tik Šiaulių ir Marijampolės regionuose). Gyventojų skaičius Panevėžio regione sumažėjo 6,4 proc. (skaičiuojant be Panevėžio miesto savivaldybės – 7,4 proc. – daugiau negu bet kuriame kitame šalies regione, išskyrus Šiaulių regioną), kai šalyje per tą patį laikotarpį gyventojų skaičius sumažėjo 4,3 proc. Sparčiai mažėjančiu gyventojų skaičiumi pasižymėjo visos Panevėžio regiono savivaldybės, išskyrus regiono centre išsidėsčiusias Panevėžio miesto ir Panevėžio rajono savivaldybes. Visose regiono savivaldybėse, išskyrus Panevėžio miesto ir Panevėžio rajono savivaldybes, neigiamas gyventojų skaičiaus pokytis (nuo 8,1 iki 8,4 proc.) viršijo šalies vidurkį beveik du kartus.

5.1.2. Panevėžio regione (ypač jo periferinėje dalyje, kur jaunų gyventojų išsikėlimas iš Panevėžio miesto nėra ženklus) vyrauja spartaus gyventojų senėjimo tendencija. Panevėžio regionas patenka į sparčiai demografiškai „senstantį“ šiaurės rytų Lietuvos arealą (apimantį Utenos, Panevėžio regionus, rytinę Šiaulių regiono ir šiaurinę Vilniaus regiono dalį). Šioje Lietuvos dalyje santykinai nedidelis (lyginant su šalies vidurkiu) demografinės senatvės koeficientas (pagyvenusių asmenų ir vaikų santykis) buvo tik Visagino savivaldybėje. Panevėžio regiono demografinės senatvės koeficientas 2014 m. siekė 153 (t. y. vyresnių kaip 65 m. asmenų skaičius viršijo vaikų skaičių 53 procentais), ir buvo didesnis už šalies demografinės senatvės koeficientą 21,4 proc. Artimas šalies vidutiniam demografinės senatvės koeficientas buvo Panevėžio rajono savivaldybėje (134), Panevėžio miesto savivaldybės rodiklis (142), Pasvalio rajono savivaldybės rodiklis (146) ženkliai viršijo ne tik pakankamą natūralios kaitos užtikrinimui dydį (100, kuomet vaikų ir pagyvenusių asmenų yra po lygiai), bet ir šalies vidurkį (atitinkamai 13 ir 16 proc.). Itin sudėtinga situacija buvo Rokiškio, Biržų ir Kupiškio rajonų savivaldybėse, kurių demografinės senatvės

koeficientas (nuo 173 iki 187) rodo, kad teigiama natūrali gyventojų kaita jose iš esmės neįmano ma, ir gyventojų skaičius nuolat ir sparčiai mažės (daugiau kaip po 1,5 proc. per metus, net ir esant neutraliai ar teigiamai neto migracijai).

5.1.3. Nepalankias demografinės raidos prielaidas rodo ir aukštas Panevėžio regiono gyventojų medianinis amžius – 2015 m. sausio 1 d. – 45 metai, kai šalyje šis rodiklis siekė 42 metus (net ir demografiškai „jauniausioje“ – Panevėžio rajono savivaldybėje šalies rodiklis buvo viršijamas 2 metais, o didžiausias medianinis gyventojų amžius fiksuotas Rokiškio rajono savivaldybėje (47 metai – šalies rodiklis viršytas 5 metais).

5.1.4. Didelį neigiamą gyventojų skaičiaus pokytį Panevėžio regione lėmė tai, kad be ilgalaikių natūralios gyventojų kaitos procesų, didelę įtaką gyventojų skaičiaus mažėjimui turėjo migracija. Dėl migracijos gyventojų skaičius Panevėžio regione (be Panevėžio miesto savivaldybės) 2011–2014 m. sumažėjo 6,3 tūkstančio, arba 4,2 proc. (migracija lėmė 57 proc. bendro gyventojų skaičiaus sumažėjimo), sparčiausiai gyventojų skaičius dėl migracijos mažėjo Pasvalio ir Biržų rajonų savivaldybėse (atitinkamai 5,1 ir 4,8 proc.), lėčiausiai Panevėžio rajono savivaldybėje (3,2 proc.); visose Panevėžio regiono savivaldybėse migracija gyventojų skaičiaus mažėjimą paveikė labiau, negu vidutiniškai šalyje (Lietuvos gyventojų skaičiaus pokytis dėl migracijos 2011–2014 m. siekė 2,9 proc.).

5.2. Gyventojų ir ūkinės veiklos koncentracija regiono centre ir aplink jį išsidėsčiusiose teritorijose:

5.2.1. Panevėžio regiono centre yra išsidėsčiusi Panevėžio miesto savivaldybė ir Panevėžio miestas yra vienas iš 5 Lietuvos metropolinių centrų ir pagrindinis regiono urbanistinis, administracinis ir ekonominis centras. Panevėžio mieste 2015 m. sausio 1 d. gyveno 95,2 tūkst. gyventojų, tai buvo 5-as pagal gyventojų skaičių Lietuvos miestas, Panevėžio regiono gyventojų dalis, gyvenanti Panevėžio mieste (Panevėžio miesto savivaldybėje) siekė 40,4 proc. visų regiono gyventojų.

5.2.2. Panevėžio miesto savivaldybė pasižymėjo didesne ekonominės veiklos koncentracija, lyginant su kitomis regiono savivaldybėmis, tačiau (lyginant su kitais didžiausiais miestais), Panevėžio miesto ekonominis potencialas nesudarė prielaidų iš esmės spręsti Panevėžio regiono užimtumo problemas. 2015 m. sausio 1 d. veikiančių įmonių darbuotojų dalis nuo bendro visų regiono įmonių darbuotojų skaičiaus Panevėžio miesto savivaldybėje siekė 57,4 proc. (t.y. buvo 42 proc. didesnė už šiai savivaldybei tenkančią regiono gyventojų dalį), tačiau įvertinus šį rodiklį ir atsižvelgus į bendrą regiono įmonių dirbančiųjų skaičių, galima apytiksliai apskaičiuoti, kad regiono centro ekonominis potencialas leidžia kurti darbo vietas apie 17 proc. regiono įmonių dirbančiųjų, kurie nėra Panevėžio miesto gyventojai (palyginimui, kitų didžiųjų miestų atveju šis rodiklis siekia 30-50 proc.). Mažesnis (neišnaudotas) Panevėžio miesto ekonominis potencialas lemia tai, kad antrinės ekonominės veiklos koncentracijos zonos (ir darbo jėgos traukos zonos, kuriose vietos gyventojų neapkanka, kad patenkinti įmonių darbo jėgos poreikį) Panevėžio regione susiformavo aplink Panevėžio miestą išsidėsčiusiose Panevėžio rajono savivaldybės dalyse, Pasvalyje ir Rokiškyje.

5.2.3. Panevėžio miesto metropolinė zona, kurioje būtų aiškiai matomas metropolinio centro poveikis darbo rinkos situacijai, skirtingai nuo kitų 4 didžiųjų miestų, nėra labai ženkli (apima iš esmės tik Panevėžio rajono savivaldybės teritoriją), tačiau aplink Panevėžį stebimi urbanizacijos procesai, gyventojams išsikeliančiam priemiesčiams (dėl geresnės gyvenamosios aplinkos kokybės). Laikotarpiu tarp 2001 m. ir 2011 m. visuotinių gyventojų ir būstų surašymų, šalyje gyventojų skaičiui mažėjant (14,7 proc.), 10 km spinduliu aplink Panevėžį išsidėsčiusiose teritorijose gyventojų skaičius išliko stabilus arba nežymiai augo, 2001–2011 m. Panevėžio rajono savivaldybėje pastatyta ~600 naujų būstų (individualiuose – 1-2 butų namuose) (2012–2014 m. – dar 240).

5.2.4. Panevėžio regionas pasižymi mišria apgyvendinimo struktūra, 2015 sausio 1 d. šio regiono urbanizacijos lygis (miesto gyventojų dalis) siekė 59,6 proc. (viršijo 50 proc., tačiau nesiekė šalies urbanizacijos lygio rodiklio – 66,7 proc.). Šis rodiklis iš esmės buvo nulėmtas gyventojų koncentracijos Panevėžio miesto savivaldybėje, tuo tarpu nei vienoje iš likusių

savivaldybių urbanizacijos lygis nesiekė 50 proc. (skaičiuojant be Panevėžio miesto savivaldybės, miestuose gyveno 32,1 proc. regiono gyventojų, Panevėžio rajono savivaldybėje, kur buvo viena istoriškai miesto statusą išlaikiusi gyvenamoji vietovė (Ramygala) – 4 proc.). Tai yra, didesnė dalis Panevėžio regiono gyventojų gyvena kaimo gyvenamosiose vietovėse; gyvenamųjų vietovių sistemos pagrindą sudaro maži (istoriniai) miestai, nesantys savivaldybių centrais, tradiciniai miesteliai, kaimai ir viensėdžiai (toliau – mažieji miestai ir kaimo vietovės). Panevėžio regiono mažieji miestai ir kaimo vietovės apgyvendinti gana retai – 13,0 gyv./km², (palyginimui, vidutinis mažųjų miestų ir kaimo vietovių gyventojų tankumas šalyje – 16,5 gyv./km²), mažesniu gyventojų tankumu pasižymėjo tik dėl specifinių gamtinių ir geografinių sąlygų labai retai gyvenami Alytaus ir Utenos regionai. Be to, į Panevėžio regiono ITV programos įgyvendinimo patenkančių savivaldybių mažiesiems miestams ir kaimo vietovėms būdingi ir gana ženklūs teritoriniai gyventojų tankumo netolygumai – gana tankiai gyvenami mažieji miestai ir kaimo vietovės išsidėstę Panevėžio rajono savivaldybėje (17,1 gyv./km²), artimu vidutiniam gyventojų tankumu pasižymi Pasvalio rajono savivaldybės mažieji miestai ir kaimo vietovės (14,8 gyv./km²), nes ši savivaldybė patenka į derlingomis žemėmis ir intensyvia žemės ūkio veikla pasižyminčią vidurio Lietuvos juostą; tuo tarpu Biržų, Rokiškio ir Kupiškio savivaldybių teritorijoms, išskyrus šių savivaldybių centrus, panaši į kaimyninio Utenos regiono apgyvendinimo struktūrą – gyventojų tankumas žemas – (9–10 gyv./km²) dėl nepalankių ūkininkavimui gamtinių sąlygų ir urbanistinės plėtros galimybes ribojančios valstybės sienos. Atitinkamai, Biržų, Rokiškio ir Kupiškio miestai, lyginant su kitais regiono miestais ir daugeliu tankiau gyvenamose teritorijose esančių Lietuvos miestų, turi mažiau palankias ekonomines ir demografines vystymosi prielaidas (dėl mažesnio aptarnaujamų teritorijų gyventojų skaičiaus ir atitinkamai – mažesnės prekių ir paslaugų paklausos, mažesnės darbo jėgos pasiūlos ir mažesnių galimybių pritraukti į miestus iš kaimo gyvenamųjų vietovių persikeliančius gyventojus).

5.2.5. Didžiausi Panevėžio regiono miestai, patenkantys į Panevėžio regiono ITV programos įgyvendinimo teritoriją (Biržai, Rokiškis, Pasvalys, Kupiškis – toliau pagrindiniai miestai) 2011–2014 metais pasižymėjo mažėjančiu gyventojų skaičiumi: Biržuose gyventojų skaičius sumažėjo 8,3 proc., Kupiškyje 5,6 proc., Rokiškyje 6,7 proc., Pasvalyje 6,3 proc. Tai yra, regiono miestai (ypač Biržai) sparčiai praranda demografinį potencialą (kuris iš esmės ir nulemia verslo – ypač – miestams būdingo paslaugų sektoriaus vystymo galimybes). Visgi regiono miestų demografinis gyvybingumas, lyginant su visa atitinkamos savivaldybės teritorija, buvo didesnis (išskyrus Biržų miestą, kuriame gyventojų skaičiaus pokytis beveik nesiskyrė nuo visos Biržų rajono savivaldybės gyventojų skaičiaus pokyčio – 8,2 ir 8,4 proc.).

5.2.6. Panevėžio regiono urbanizacijos lygis 2015 m. sausio 1 d. lyginant su 2011 m. sausio 1 d. – padidėjo 0,5 proc., skaičiuojant be Panevėžio miesto savivaldybės – 0,1 proc., urbanizacijos lygio pokyčio rodiklis Panevėžio regione (be Panevėžio miesto savivaldybės) buvo mažesnis už šalies atitinkamo laikotarpio rodiklį (0,4 proc.). Labiausiai tai lėmė gyventojų išsikėlimas į Panevėžio rajono savivaldybėje esančias kaimo gyvenamąsias vietoves, dėl ko gyventojų koncentracija miestuose mažėja. Sparčiau gyventojų koncentracija vyko tik Kupiškyje (urbanizacijos lygis padidėjo 0,9 proc.).

5.3. Panevėžio regiono savivaldybės (be Panevėžio miesto savivaldybės) pasižymi žemu verslumo lygio rodikliu (apskaičiuojamu pagal veikiančių įmonių skaičių, tenkantį tūkstančiui gyventojų), joms būdinga aukšta priklausomybė nuo bazinių ekonomikos sektorių (žemų ir vidutinių technologijų pramonės ir žemės ūkio):

5.3.1. Verslumo lygis Panevėžio regione (skaičiuojant be Panevėžio miesto savivaldybės) 2015 m. sausio 1 d. siekė tik 13,2 veikiančios įmonės tūkstančiui gyventojų (50,4 proc. šalies vidurkio), ir, skaičiuojant be 5 didžiųjų miestų savivaldybių, buvo antras mažiausias tarp visų šalies regionų (po Šiaulių regiono). Palyginimui, veikiančių įmonių skaičius, tenkantis tūkstančiui gyventojų šalyje buvo 26,2. Verslumo lygio augimo tendencija taip pat buvo lėtesnė už vidutinę šalyje – veikiančių įmonių skaičius, tenkantis tūkstančiui gyventojų Panevėžio regione nuo 2011 m. sausio 1 d. iki 2015 m. sausio 1 d. paaugo 11 proc., šalyje per tą patį laikotarpį – 19 proc. Artimesnį šalies ir kitų regionų rodikliui verslumo lygį (be Panevėžio miesto savivaldybės) turėjo tik

Panevėžio rajono savivaldybė (17,7), kitose regiono savivaldybėse šis rodiklis buvo labai žemas ir ženkliai nesiskyrė, siekė nuo 10,9 (Pasvalio rajono savivaldybėje) iki 12,6 (Rokiškio rajono savivaldybėje).

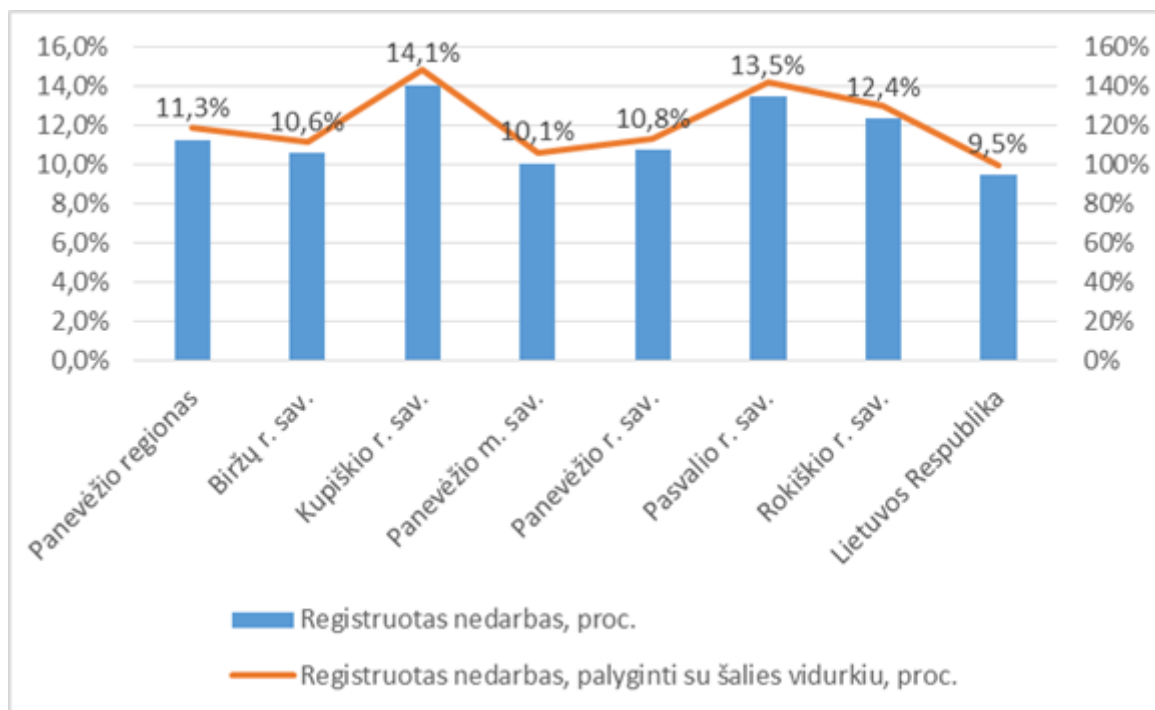
5.3.2. Žemą verslumo lygį iš dalies nulemia regiono Panevėžio regiono ekonominė specializacija – vyrauja tradicinė (žemų ir vidutinių technologijų) pramonė: Pasvalio, Biržų ir Rokiškio rajonų savivaldybėse veikiančios pagrindinės įmonės specializuojasi maisto pramonėje, Kupiškio rajono savivaldybėje – medienos ir baldų pramonėje, kitos svarbios regiono pramonės šakos yra metalo apdirbimas, mechaninių įrenginių gamyba. Visiems šiems sektoriams labiau būdingos vidutinės (100–250 darbuotojų) ir stambios (daugiau kaip 250 darbuotojų) įmonės.

5.3.3. Panevėžio regionas (neišskiriant ir Panevėžio miesto) dėl apdirbamosios gamybos įmonių koncentracijos 2012 m. pasižymėjo didesne už vidutinę šalyje įmonių dirbančiųjų dalimi kasybos ir karjerų eksploatavimo ir apdirbamosios gamybos veiklose (regione – 29,6 proc., šalyje – 21,7 proc.). Įmonių dirbančiųjų dalis kasybos ir karjerų eksploatavimo ir apdirbamosios gamybos veiklose buvo trečia didžiausia tarp visų šalies regionų. Didesnė už vidutinę šalyje šiuose sektoriuose dirbančiųjų dalis buvo visose regiono savivaldybėse (ypač išsiskyrė Panevėžio rajono ir Biržų rajono savivaldybės – atitinkamai 31,2 ir 37,4 proc.).

5.3.4. Panevėžio regiono savivaldybėms būdinga orientacija į tradicinės pramonės ir žemės ūkio veiklas didele dalimi nulemia struktūrinio, ilgalaikio nedarbo problemas, dėl kurių miestų urbanistinės ir ekonominės plėtros galimybės yra ribojamos (tiesioginė struktūrinio nedarbo pasekmė – migracija į geresnes užimtumo galimybes, didesnę ūkinės veiklos įvairovę turinčias teritorijas, paprastai – didžiuosius miestus ir užsienį).

5.3.5. Tradicinės pramonės sektoriai yra tie ekonomikos sektoriai, kuriems, siekiant išlaikyti konkurencinį pranašumą, būtina nuolatinė modernizacija (kuri daugeliu atveju pasireiškia darbiu mažiau imlių technologijų diegimu). Tokiu atveju, lygiagrečiai nevykstant plėtrai į naujas eksporto rinkas, darbo jėgos poreikis ir užimtųjų skaičius mažėja. Be to, pramonės įmonėms paprastai reikalingi specifinės kvalifikacijos turintys darbuotojai (inžinieriai, kvalifikuoti darbininkai), tai yra kvalifikacijos, kurių daugelis ieškančių darbo asmenų neatitinka. Šios priežastys, taip pat mažų įmonių, kurios galėtų absorbuoti regiono pramonėje atsilaisvinančią darbo jėgą, trūkumas (užimtųjų skaičius pramonėje Panevėžio regione 2011–2014 metais sumažėjo 23 procentais, arba 5 tūkst. asmenų), lemia tai, kad užimtųjų ir darbingo amžiaus gyventojų santykis Panevėžio regione (be Panevėžio miesto) yra žemas (61,4 proc., kai šalies vidurkis siekia 72,5 proc.), o daugelis regiono savivaldybių susiduria su aukšto struktūrinio (pereinančio į ilgalaikį) nedarbo problema. Visose regiono savivaldybėse registruotų bedarbių ir darbingo amžiaus gyventojų santykis (toliau – registruotas nedarbas) 2014 metais buvo aukštesnis už šalies vidurkį (9,5 proc.) (žr. 1 pav.), ypač aušto nedarbo teritorijos buvo Kupiškio (registruotas nedarbas siekė 14,1 proc.) ir Pasvalio (registruotas nedarbas siekė 13,5 proc.) rajonų savivaldybės.

1 pav. Registruotas nedarbas Panevėžio regione. Šaltinis: Lietuvos darbo birža prie Socialinės apsaugos ir darbo ministerijos



5.3.6. Nepaisant pramoninės specializacijos sukeltos rizikos (pirmiausiai struktūrinio nedarbo) šis veiksnys yra teigiamas investicinio patrauklumo aspektu. Tai vienas iš lemiančių veiksnių pasirenkant teritoriją naujoms investicijoms (tokiose teritorijose susitelkę daugiau kvalifikuotos darbo jėgos, pritaikyta infrastruktūra, galima išnaudoti klasterizacijos privalumus).

5.3.7. Prielaidas užimtumo didėjimui ir registruoto nedarbo mažėjimui Panevėžio regiono ITV programos įgyvendinimo teritorijoje sudaro užimtumo augimas paslaugų sektoriuje ir didėjantis darbo vietų skaičius Panevėžio regione (be Panevėžio miesto savivaldybės) veikiančiose vietinėse įmonėse; darbuotojų skaičius Panevėžio regione (be Panevėžio miesto savivaldybės) veikiančiose įmonėse 2011–2014 m. padidėjo 11 proc. (~2,1 tūkst. asmenų), užimtųjų skaičius paslaugų sektoriuje (visame Panevėžio regione) – 6,7 proc. (~3,6 tūkst. asmenų).

5.4. 2013 m. Panevėžio apskrityje iš stacionarių šaltinių į atmosferą išmesta 3264,1 tonos teršalų (5,4 proc. visų šalyje išmestų teršalų). Pagal išmestų į atmosferą teršalų kiekį, tenkantį 1000 eurų bendrojo vidaus produkto, Panevėžio regiono rodiklis atitiko šalies rodiklį (2 kg). Tai yra, nepaisant pramonės įmonių koncentracijos, didelės įtakos oro taršai šios įmonės nedaras.

5.5. Įtakos aplinkos taršai ir CO₂ išmetimams Panevėžio regiono savivaldybėse turi ūkinės veikos koncentracijos ir apgyvendinimo ypatumai. Nemaža dalis gyventojų dalis Panevėžio regiono gyventojų mokosi ir dirba Panevėžio mieste, bet vakare ir (ar) savaitgaliui grįžta į kitus regiono miestus ar kaimo gyvenamąsias vietas. Esamas ekonominis atitinkamų teritorijų išsivystymas (arba siaura specializacija) bei gyventojų koncentracija negali suteikti tokių darbo, verslo ir mokymo(-si) galimybių kaip Panevėžys; bet to, Panevėžys pasižymi palyginti konkurencingu darbo užmokesčiu (apie 8 proc. didesniu, už regiono vidurkį), tai lemia poveikį aplinkai klimato kaitai dėl švytuoklinės migracijos (kuri socialiniu aspektu yra teigiamas veiksnys, nes leidžia sumažinti nedarbo lygį kitose savivaldybėse). Į Panevėžio rajono savivaldybę persikeliantys gyventojai taip pat dažniausiai dirba ir gauna didesnę dalį paslaugų Panevėžio mieste; todėl apytiksliai apie 20 proc. regiono užimtųjų, ir apie 12 proc. visų regiono gyventojų (apie 28 tūkstančius gyventojų) gyvena, dirba ir gauna paslaugas skirtingose savivaldybėse, dauguma jų naudojami asmeniniais automobiliais. Todėl, mažinant CO₂ išmetimus, pirmiausiai turėtų būti sudaromos galimybės naudotis alternatyviomis asmeniniams automobiliams transporto priemonėmis – viešuoju transportu arba dviračiais (kelionės viešuoju transportu gali sumažinti vienam keleiviui tenkančius CO₂ išmetimus 40–60 proc., kelionės pėsčiomis ar dviračiais – CO₂ išmetimų nesukelia).

6. Problemas ir vystymo galimybes lemia šie Panevėžio regiono ir jo tikslinių teritorijų urbanistinės struktūros ypatumai:

6.1. Lietuvos Respublikos teritorijos bendruoju planu Kupiškio ir Pasvalio miestai priskiriami A kategorijos pagrindiniams lokaliniais centrams (esami savivaldybių centrai, pakankamo potencialo, palaikomi), Biržų ir Rokiškio miestai priskiriami C kategorijos regioniniams centrams (neatliekantys regioninės administracinės funkcijos, siūlomi nauji vidutinių miestų pagrindu, stiprinami) – Panevėžio regiono atveju, svarbiausia šių centrų funkcija yra aktyvinti atokias periferines pasienio teritorijas. Panevėžio apskrities teritorijos bendrojo plano sprendiniuose Biržai išskiriami ne tik kaip regioninis centras, bet ir rekreacinis aptarnavimo centras (kartu su kurortinio gydymo centru – Likėnais), kurio vystymas galimas puoselėjant kultūros paveldą, organizuojant kultūrinį turizmą. Panevėžio rajono savivaldybėje vyrauja smulkios (dažnai tiesiogine sąveika su Panevėžiu susijusios priemiestinės gyvenamosios vietovės). Panevėžio rajono savivaldybėje pagrindinio lokalinio centro (C kategorijos) statusą turi joje esantis Ramygalos miestas.

6.2. Regiono urbanistinę struktūrą lemia jo padėtis Lietuvos Respublikos teritorijos bendrajame plane išskirto šalies funkcinio stuburo atžvilgiu – tikslines teritorijas jungia 1 lygmens (šalies) integracinės ašys – IA kategorijos (metropolinė) integracijos ašis (regiono teritorijoje – jungtis tarp Šiaulių ir Panevėžio) ir IB kategorijos ašys, kurios sutampa su magistraliniais keliais. Dėl šios priežasties regione esančios tikslinės teritorijos turi gerai išvystytus ryšius ne tik su Panevėžiu, bet ir su šalies sostine Vilniumi, kitais Lietuvos regionų centrais, o taip pat ir su Ryga. Panevėžio regiono teritoriją kerta pagrindinis transeuropinis transporto 1 koridorius („*Via Baltica*“), jungiantis regioną su Latvija, Lenkija ir TINA transporto koridorius (Klaipėda–Šiauliai–Panevėžys–Vilnius–Lyda), taip pat TINA koridoriaus atšaka Panevėžys–Rokiškis–Latvijos siena; per Panevėžio regioną einanti geležinkelio linija Daugpilis–Panevėžys–Radviliškis jungiasi su pagrindiniu Lietuvos geležinkelių transporto IX B koridoriumi (per šį koridorių pasiekiamas Klaipėdos jūrų uostas).

6.3. Didelę įtaką regiono urbanistinei struktūrai daro gyventojų skaičiaus pokytis, nulemtas spartaus gyventojų skaičiaus mažėjimo, gyventojų senėjimo, didelių vidinės ir tarptautinės migracijos mastų. Gyventojų skaičiaus mažėjimo tendencijos lemia tai, kad naujų gyvenamųjų teritorijų plėtra didesnėje regiono dalyje (išskyrus Panevėžio miesto priemiestines teritorijas) tampa netikslinga, prioritetas turėtų būti skiriamas esamų urbanizuotų teritorijų vystymui ir konversijai.

7. Panevėžio regiono ITV programoje aptartiems miestams ir juos supančioms teritorijoms būdingi šie funkciniai ryšiai ir (ar) tiesioginė sąveika:

7.1. Panevėžio miesto fizinė plėtra (daugiausia dėl naujos gyvenamosios statybos periferinėje Panevėžio miesto dalyje) skatina intensyvų Panevėžio miesto aglomeracijos procesą su Panevėžio miesto savivaldybe besiribojančiose Panevėžio rajono savivaldybės gyvenamosiose vietovėse.

7.2. Nepaisant to, kad regiono urbanistinių centrų sistema yra susiformavusi, savivaldybių vidaus ryšiai yra komplikuoti, ypač žemiausioje jų grandyje. Darbo jėga, paslaugos, informacija ir produktai regiono teritorijoje laisvai ir pakankamai greitai juda tarptautiniais ir šalies transporto koridoriais, tačiau jie negali laisvai ir greitai judėti tarp tikslinių teritorijų ir kaimo gyvenamųjų vietovių. Tam yra nepritaikytas rajono žemesniųjų kategorijų kelių tinklas.

7.3. Panevėžio rajono savivaldybėje esančios gyvenamosios vietovės patiria tarp kitų Panevėžio regiono savivaldybių ir Panevėžio miesto savivaldybės vykstančios švytuoklinės darbo jėgos migracijos poveikį (pagrindiniai srautai susidaro ties tarptautiniu greitkelio E67, magistraliniais keliais A2, A8, A9, A10, krašto keliais Nr. 122 ir 121 bei rajoniniais keliais Nr. 3001 ir 3005). Mažiau urbanizuotų savivaldybių gyventojų automobilizacijos lygis sparčiai auga, todėl nepritaikyta efektyviam (ir draugiškam aplinkai) darbo jėgos judėjimui iš kaimo gyvenamųjų vietovių į miestus taip pat tarp Panevėžio miesto ir kitų pagrindinių miestų transporto sistema ateityje gali lemti didėjančius CO₂ išmetimus ir aplinkos taršą.

7.4. Panevėžio rajono savivaldybės teritorijoje įsikūrusi nemaža dalis Panevėžio regiono ekonomikai reikšmingų gamybos ir verslo įmonių. Panevėžio rajono savivaldybėje veikia Suomijos kompanijos „Kemira Grow-How“ antrinė sėklų gamybos įmonė, statybos ir remonto bendrovė UAB „Piniava“, mėsos perdirbimo įmonė UAB „Krekenavos agrofirma“, UAB „Panevėžio melioracija“,

baldų gamybos įmonė UAB „Raguvos baldų dirbtuvės, AB „Dembavos šiltnamiai“, UAB „Habilitas“, popieriaus ir jo gaminių įmonė UAB „Eseira“, plastiko perdirbimo įmonė UAB „Veeko“ ir kitos įmonės, kuriose dirba Panevėžio miesto ir Panevėžio regiono ITV programos įgyvendinimo teritorijos gyventojai.

7.5. Panevėžio rajono savivaldybėje išsidėstę susisiekimo sistemos mazgai ir susikertančios pagrindinės urbanistinės integracijos ašys leidžia išnaudoti visų regiono savivaldybių centrų geografinę padėtį transporto ir logistikos veiklos srityse, taip pat tai sudaro galimybes aktyviai bendradarbiauti kultūros, švietimo ir socialinės veiklos srityse.

7.6. Panevėžio rajono Raguvos miestelyje Gyventojų registro 2018 m. sausio 1 d. duomenimis gyvena 458 gyventojai, veikia visai regiono ekonomikai svarbios gamybos įmonės: plėtrą planuojanti UAB „Raguvos baldai“ ir ko, UAB „Eksmeda“ ir UAB „Vėjų miškas“. Kultūriniu požiūriu čia esantys ir savo išskirtinumu pasižymintys lankytini kultūros paveldo objektai – centrinę miestelio aikštę puošianti ugniagesių globėju laikomo Šv. Florijono skulptūra, medinė Švč. Mergelės Marijos Ėmimo į dangų bažnyčia – yra tarp kitų, Panevėžio regiono ITV programos teritoriją apimančių, lankytinų vietų. Atnaujinta miestelio viešoji bendruomeninė infrastruktūra ir gyvenamoji aplinka sudaro sąlygas plėtoti kultūrinę, bendruomeninę bei ūkinę veiklą – čia organizuojami kultūriniai, edukaciniai, šviečiamieji renginiai, kurie pritraukia dalyvius ir iš kitų Panevėžio regiono savivaldybių. Siektina modernizuoti bei sukurti šiuolaikinės visuomenės poreikius atitinkančią kultūros infrastruktūrą Raguvos miestelio kultūros centre, kartu ieškant aukštesnės kultūros paslaugų kokybės, prieinamumo ir interaktyvumo, didesnės pridėtinės vertės kultūros paslaugų kūrimo, papildomų lankytojų srautų skatinimo, formuojant paklausą vietos verslams, teritorijos patrauklumo investicijoms ir naujų darbo vietų kūrimui. Už tikslinės teritorijos ribų išeinantys jau įgyvendinti ir planuojami įgyvendinti projektai Raguvos miestelyje prisideda prie Panevėžio regiono ITV programoje numatytų tikslų ir uždavinių vykdymo, skatina teritorijų bendruomenių bendradarbiavimą bei tolygią regiono plėtrą, prisideda prie miesto ryšių su kaimu stiprinimo, gerina užimtumo galimybes dėl didesnės ūkinių veiklų įvairovės. Kuriamos sąlygos į neišnaudotus, apleistus infrastruktūros objektus pritraukti naujas komercines veiklas, pritaikant šiuos objektus socialinei, kultūros infrastruktūrai, bendruomenių veiklai. Integruota teritorinė plėtra tiesiogiai prisideda prie vystymo tikslų įgyvendinimo, sprendžiamos kompleksinės, su daugeliu sektorių susijusios, problemos, mažinami geografinių sąlygų ir demografinių procesų sukelti gyvenamosios aplinkos kokybės netolygumai, gyventojai skatinami rinktis gyvenamąją vietą arčiau darbo vietos, efektyviau išnaudojant esamą infrastruktūrą.

Papildyta papunkčiu:

Nr. [1V-758](#), 2018-10-16, paskelbta TAR 2018-10-17, i. k. 2018-16290

8. Panevėžio regiono ITV programa įgyvendinama šiose Panevėžio regiono tikslinėse teritorijose (žr. 2 pav.):

8.1. išskirtose vidaus reikalų ministro 2014 m. birželio 19 d. įsakymu Nr. 1V-429 „Dėl tikslinių teritorijų išskyrimo iš miestų, turinčių nuo 6 iki 100 tūkst. gyventojų, ir mažesnių savivaldybių centrų“:

8.1.1. Biržų mieste;

8.1.2. Kupiškio mieste;

8.2. 2007–2013 m. finansiniam laikotarpiui nustatytų tikslinių teritorijų savivaldybių centruose, kurie vadovaujantis Partnerystės sutarties 3.1.2 dalies „Integruotos teritorinės investicijos (ITI)“ nuostatomis, yra laikomi pereinamojo laikotarpio tikslinėmis teritorijomis:

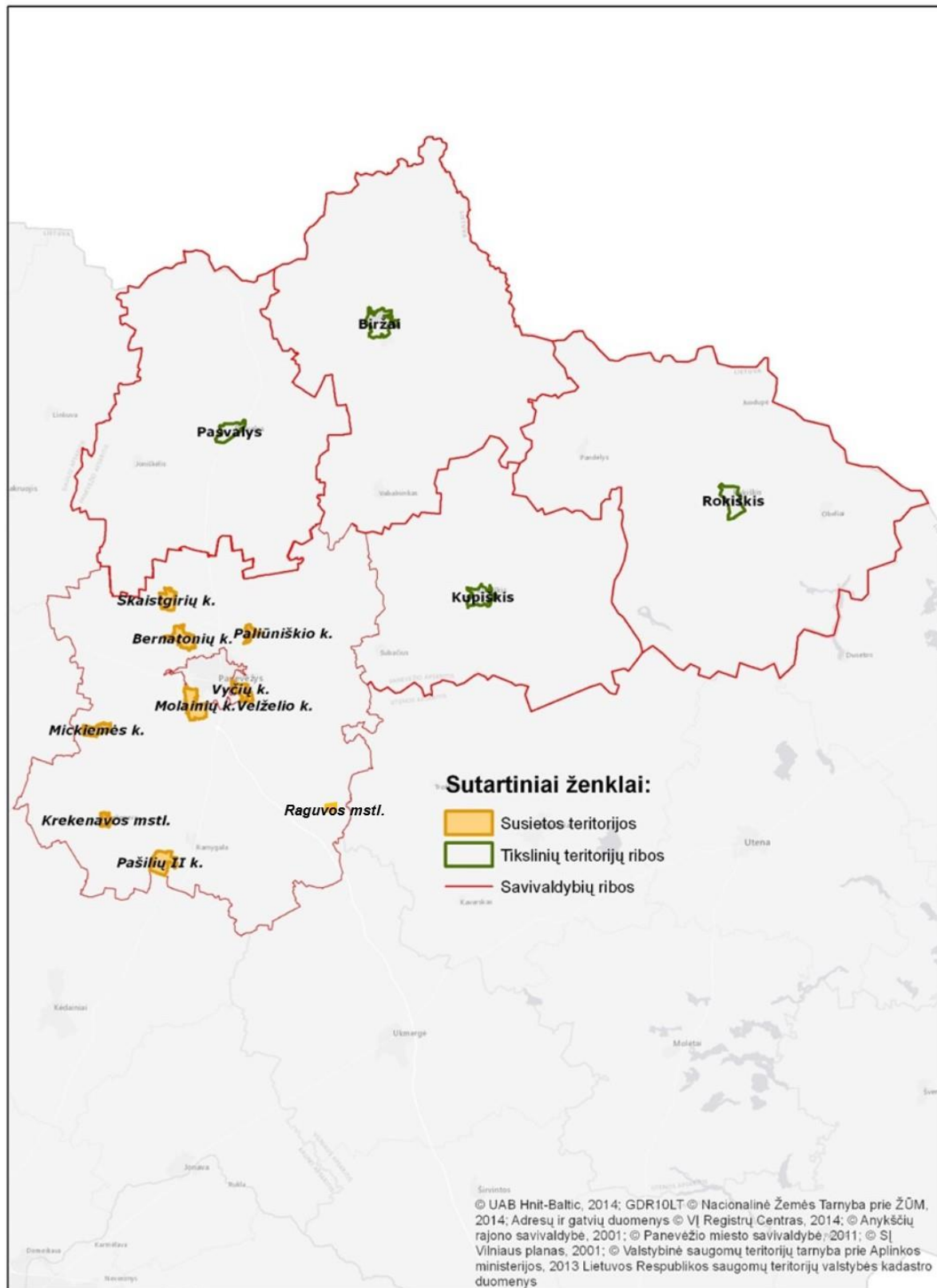
8.2.1. Pasvalio mieste;

8.2.2. Rokiškio mieste.

9. Atsižvelgus į Panevėžio regiono ITV programos 7 punkte nurodytus Panevėžio regiono ITV programoje aptarties miestams ir juos supančioms teritorijoms būdingus funkcinius ryšius ir tiesioginę sąveiką, taip pat į Panevėžio rajono savivaldybės tarybos 2015 m. rugpjūčio 20 d. sprendimo Nr. T-175 „Dėl pritarimo Panevėžio regiono integruotos teritorijų vystymo programos projektui“ 2 punktą, nustatytos šios su Panevėžio regiono tikslinėmis teritorijomis susietos teritorijos, kuriose taip pat įgyvendinama Panevėžio regiono ITV programa (žr. 2 pav.):

- 9.1. Paliūniškio kaimas;
- 9.2. Krekenavos miestelis;
- 9.3. Mickiemės kaimas;
- 9.4. Skaistgirių kaimas;
- 9.5. Molainių kaimas;
- 9.6. Bernatonių kaimas;
- 9.7. Pašilių II kaimas;
- 9.8. Velželio kaimas;
- 9.9. Vyčių kaimas;
- 9.10. Raguvos miestelis.

2 pav. Tikslinės ir susietos teritorijos. Šaltiniai: Nacionalinė žemės tarnyba prie Žemės ūkio ministerijos, UAB „Hnit-Baltic“, VĮ „Registrų centras“.



Punkto pakeitimai:

Nr. [1V-758](#), 2018-10-16, paskelbta TAR 2018-10-17, i. k. 2018-16290

10. Tikslinių teritorijų, kuriose įgyvendinama Panevėžio regiono ITV programa, gyventojų skaičius, remiantis ITV programos rengimo metu paskutiniais paskelbtais Lietuvos

statistikos departamento duomenimis – 38,8 tūkst. gyventojų; su Panevėžio regiono tikslinėmis teritorijomis susietų teritorijų gyventojų skaičius – 5,1 tūkst. gyventojų.

Punkto pakeitimai:

Nr. [1V-758](#), 2018-10-16, paskelbta TAR 2018-10-17, i. k. 2018-16290

11. Vystymosi tendencijos ir problemos, į kurias atsižvelgus formuluojami tikslinių teritorijų ir su jomis susietų teritorijų vystymo tikslai ir uždaviniai, nurodomos Panevėžio regiono ITV programos 1 priede dėstomoje Stiprybių, silpnybių, galimybių ir grėsmių lentelėje.

III SKYRIUS BAIGIAMOSIOS NUOSTATOS

12. Panevėžio regiono ITV programos įgyvendinimo teritorijos vystymo tikslai, uždaviniai ir priemonės dėstomi Panevėžio regiono ITV programos 2 priede, programos veiksmų planas dėstomas Panevėžio regiono ITV programos 3 priede.

13. Panevėžio regiono ITV programa įgyvendinama Integruotų teritorijų vystymo programų rengimo ir įgyvendinimo gairių nustatyta tvarka.

Panevėžio regiono integruotos teritorijų vystymo programos
1 priedas

STIPRYBIŲ, SILPNYBIŲ, GALIMYBIŲ IR GRĖSMIŲ LENTELĖ

Stiprybės	Aktualumo įvertinimas	Suteiktą įvertinimą pagrindžianti informacija, prielaidos
1. Gerėjanti užimtumo situacija Panevėžio regione (daugėjant darbuotojų vietinėse įmonėse ir paslaugų sektoriuje)	5	Prielaidas užimtumo didėjimui ir registruoto nedarbo mažėjimui Panevėžio regiono ITV programos įgyvendinimo teritorijoje sudaro užimtumo augimas paslaugų sektoriuje ir didėjantis darbo vietų skaičius Panevėžio regione (be Panevėžio miesto savivaldybės) veikiančiose vietinėse įmonėse; darbuotojų skaičius Panevėžio regione (be Panevėžio miesto savivaldybės) veikiančiose įmonėse 2011–2014 m. padidėjo 11 proc. (~2,1 tūkst. asmenų), užimtųjų skaičius paslaugų sektoriuje (visame Panevėžio regione) – 6,7 proc. (~3,6 tūkst. asmenų).
2. Tikslinių teritorijų geografinė padėtis palanki verslo plėtrai ir investicijų pritraukimui dėl nesunkiai pasiekiamų esančių Panevėžio, Vilniaus ir Rygos miestų rinkų	5	Tikslines teritorijas jungia 1 lygmens (šalies) integracinės ašys – IA kategorijos (metropolinė) integracijos ašis (regiono teritorijoje – jungtis tarp Šiaulių ir Panevėžio) ir IB kategorijos ašys, kurios sutampa su magistraliniais keliais. Dėl šios priežasties regione esančios tikslinės teritorijos turi gerai išvystytus ryšius ne tik su Panevėžiu, bet ir su šalies sostine Vilniumi, kitais Lietuvos regionų centrais, o taip pat ir su Ryga. Panevėžio regiono teritoriją kerta pagrindinis transeuropinis transporto 1 koridorius („Via Baltica“), jungiantis regioną su Latvija, Lenkija ir TINA transporto koridorius (Klaipėda–Šiauliai–Panevėžys–Vilnius–Lyda), taip pat TINA koridoriaus atšaka Panevėžys–Rokiškis–Latvijos siena; per Panevėžio regioną einanti geležinkelio linija Daugpilis–Panevėžys–Radviliškis jungiasi su pagrindiniu Lietuvos geležinkelių transporto IX B koridoriumi (per šį koridorių pasiekiamas Klaipėdos jūrų uostas).
3. Santykinai pigi darbo jėga.	4	Visose Panevėžio regiono savivaldybėse vidutinis mėnesinis bruto darbo užmokestis yra mažesnis, nei šalyje, o savivaldybėse, kuriose yra tikslinės teritorijos – mažesnis negu Panevėžio mieste.

Silpnybės	Aktualumo įvertinimas	Suteiktą įvertinimą pagrindžianti informacija, prielaidos
1. Panevėžio regiono tikslinės teritorijos	5	Verslumo lygis Panevėžio regione (skaičiuojant be Panevėžio miesto savivaldybės) 2015

nėra pakankamai patrauklios kurtis smulkiam verslui		m. sausio 1 d. siekė tik 13,2 veikiančios įmonės tūkstančiui gyventojų (50,4 proc. šalies vidurkio), ir, skaičiuojant be 5 didžiųjų miestų savivaldybių, buvo antras mažiausias tarp visų šalies regionų (po Šiaulių regiono). Palyginimui, veikiančių įmonių skaičius, tenkantis tūkstančiui gyventojų šalyje buvo 26,2. Verslumo lygio augimo tendencija taip pat buvo lėtesnė už vidutinę šalyje – veikiančių įmonių skaičius, tenkantis tūkstančiui gyventojų Panevėžio regione nuo 2011 m. sausio 1 d. iki 2015 m. sausio 1 d. paaugo 11 proc., šalyje per tą patį laikotarpį – 19 proc. Artimesnį šalies ir kitų regionų rodikliui verslumo lygį (be Panevėžio miesto savivaldybės) turėjo tik Panevėžio rajono savivaldybė (17,7), kitose regiono savivaldybėse šis rodiklis buvo labai žemas ir ženkliai nesiskyrė, siekė nuo 10,9 (Pasvalio rajono savivaldybėje) iki 12,6 (Rokiškio rajono savivaldybėje)
2. Senstanti visuomenė sąlygoja didėjantį išlaikomų asmenų skaičių	5	Nepalankias demografinės raidos prielaidas rodo ir aukštas Panevėžio regiono gyventojų medianinis amžius – 2015 m. sausio 1 d. – 45 metai, kai šalyje šis rodiklis siekė 42 metus (net ir demografiškai „jauniausioje“ – Panevėžio rajono savivaldybėje šalies rodiklis buvo viršijamas 2 metais, o didžiausias medianinis gyventojų amžius fiksuotas Rokiškio rajono savivaldybėje (47 metai – šalies rodiklis viršytas 5 metais);
3. Panevėžio regiono tikslinių teritorijų mažas patrauklumas gyventi riboja ir verslo plėtros galimybes	5	Panevėžio regiono urbanizacijos lygis skaičiuojant be Panevėžio miesto savivaldybės – 32,1 proc. (lyginant su 2011 m. sausio 1 d. – padidėjo 0,1 proc.), urbanizacijos lygio pokyčio rodiklis Panevėžio regione (be Panevėžio miesto savivaldybės) buvo mažesnis už šalies atitinkamo laikotarpio rodiklį (0,4 proc.). Labiausiai tai lėmė gyventojų išskėlimas į Panevėžio rajono savivaldybėje esančias kaimo gyvenamąsias vietas, dėl ko gyventojų koncentracija miestuose mažėja. Sparčiau gyventojų koncentracija vyko tik Kupiškėje (urbanizacijos lygis padidėjo 0,9 proc.). Gyventojų koncentracija nedidelėje teritorijoje yra labai svarbus veiksnys tiek aplinkosauginiu ir klimato kaitos aspektu (leidžia išvengti perteklinės infrastruktūros kūrimo, išlaikymo ir mažinti kelionių automobiliais poreikį), tiek ekonominiu aspektu – paslaugas teikiančioms įmonėms būtina bent minimali konkrečioje teritorijoje koncentruota paslaugų gavėjų rinka.
4. Neefektyvi susisiekimo sistema (žemesniųjų kategorijų kelių tinkle)		Didesnė dalis Panevėžio regiono gyventojų gyvena kaimo gyvenamosiose vietovėse; gyvenamųjų vietovių sistemos pagrindą sudaro maži (istoriniai) miestai, tradiciniai miesteliai, kaimai ir viensėdžiai. Panevėžio regiono mažieji miestai ir kaimo vietovės apgyvendinti gana retai – 13,0 gyv./km ² , (palyginimui, vidutinis mažųjų miestų ir kaimo vietovių gyventojų tankumas šalyje – 16,5 gyv./km ²), mažesniu gyventojų tankumu

		<p>pasizymėjo tik dėl specifinių gamtinių ir geografinių sąlygų labai retai gyvenami Alytaus ir Utenos regionai. Be to, į Panevėžio regiono ITV programos įgyvendinimo patenkančių savivaldybių mažiesiems miestams ir kaimo vietovėms būdingi ir gana ženklaus teritoriniai gyventojų tankumo netolygumai, miestams ir kaimo vietovėms – gyventojų skaičiaus mažėjimas, nedidėjanti urbanizacija. Visa tai nesudaro prielaidų efektyviam ir racionaliam susisiekimo sistemos funkcionavimui (ypač žemesniųjų kategorijų kelių tinkle)</p>
--	--	--

Galimybės	Aktualumo įvertinimas	Suteiktą įvertinimą pagrindžianti informacija, prielaidos
1. Panevėžio regioną kertanti į Europos greitkelių sistemą įeinanti automagistralė <i>Via Baltica</i> , plėtojama Panevėžio miesto LEZ padidins Panevėžio regione esančių tikslinių teritorijų investicinį patrauklumą	5	<p>Panevėžio regionas dėl patogios geografinės padėties ir išplėtos transporto infrastruktūros yra lengvai pasiekiamas tiek iš kitų Lietuvos miestų, tiek iš užsienio valstybių, pasiekiamumą gerins 2014–2020 m. suplanuota Panevėžio regioną kertančios į Europos greitkelių sistemą įeinančios automagistralės <i>Via Baltica</i> modernizacija. Patrauklumas investuotojams augs dėl Panevėžio LEZ veiklos. Europoje atsirandant pramonės grąžinimo iš trečiųjų šalių tendencijai ir mažėjant gamybos iškėlimui į trečiąsias šalis, Panevėžio regiono investicinis patrauklumas (dėl turimų konkurencinių pranašumų) gali išaugti.</p>
2. Dėl mažėjančio gyventojų skaičiaus (ir, atitinkamai, darbo jėgos pasiūlos) įmonės didesnę prioritetą skirs technologinei plėtrai (ir galės pasinaudoti tam skiriama ES finansine parama)	3	<p>2014–2020 metų ES fondų investicijų veiksmų programoje numatyti uždaviniai: 3.1.1. „Padidinti verslumo lygį“, 3.3.1. „Padidinti MVI produktyvumą“, 3.3.2. „Padidinti MVI investicijas į ekoinovacijas ir kitas efektyviai išteklius naudojančias technologijas“ – pažangioms technologijoms diegti ir finansuoti. Technologinė plėtra pramonės įmonėse gali turėti teigiamą įtaką gyventojų perkamajai galai, ir taip stimuliuoti kitus ūkio sektorius (pvz. paslaugas gyventojams arba turizmą)</p>
3. Gerėjanti padėtis darbo rinkoje ir didesnis realusis darbo užmokestis skatins gyventojų aktyvumą ir didėjančią privatų vartojimą.	5	<p>Numatoma, kad privatusis vartojimas ir toliau nuosekliai augs, nes namų ūkių gaunamas pajamas gausins kylantis darbo užmokestis, didinamas minimalus darbo užmokestis ir didesnis užimtumas. Galimybes vartoti didins ir kritusios kainos, ypač degalų, nes daugiau lėšų galės būti skiriama kitoms prekėms ar paslaugoms įsigyti.</p>
4. Panevėžio regiono tikslinėse teritorijose didės alternatyvių automobiliams keliavimo būdų ir priemonių paklausa	4	<p>Dėl nedidelių atstumų, geros geografinės padėties, tikslinėse ir susietose teritorijose keliavimą nuosavu / viešuoju transportu gali papildyti alternatyvios transporto priemonės (pavyzdžiui dviračiai). Jaunesni gyventojai, didėjant ekologiniam sąmoningumui, vis labiau orientuosis į modernią ES plačiai taikomą keliavimo praktiką (dviračiais,</p>

		geležinkeliu). Dėl gerai išvystytos susisiekimo infrastruktūros pagerės sukurtų darbo vietų pasiekiamumas tikslinėse teritorijose, tai viena esminių sąlygų sėkmingai miestų plėtrai.
--	--	---

Grėsmės	Aktualumo įvertinimas	Suteiktą įvertinimą pagrindžianti informacija, prielaidos
1. Mažėjanti darbo jėgos pasiūla šalyje	4	Mažėjantis gyventojų skaičius, sumažėjęs gimstamumas, didelis emigruojančių asmenų skaičius, senstanti visuomenė turės neigiamos įtakos darbo jėgos pasiūlai šalies mastu. Lietuvoje susidariusi amžiaus struktūra lems tai, kad toliau didės pensinio amžiaus gyventojų dalis lyginant su darbingo amžiaus gyventojais, o mažės – vaikų ir jaunimo. Didesnis darbo jėgos poreikis Vilniuje, Kaune, Klaipėdoje (kartu ir didesnis darbo užmokestis) didins iš Panevėžio regiono tikslinių teritorijų išvykstančiųjų gyventi ir dirbti jaunų gyventojų srautus.
2. Lietuvos eksporto kritimas dėl pasaulio ekonomikos sulėtėjimo, su Rusijos ir Ukrainos konfliktu susiję ekonominiai veiksniai sukels ekonominius sunkumus Panevėžio regiono pramonės įmonėms	4	Sumažėjus vidaus paklausai vis daugiau įmonių šalies rinką iškeitė į eksporto rinkas. Kad pajėgtų konkuruoti užsienio rinkose, įmonės mažino savo darbuotojų skaičių ir darbo sąnaudas (darbo užmokestį), kartu išlaikydamos ir didindamos našumą. Tačiau dėl neaiškios eksporto rinkų (ES, Rusijos) ateities įmonės labai atsargiai investavo ir didino darbuotojų skaičių. Rusija ir Iranas yra vienos pagrindinių regiono eksporto rinkų (daugiausiai pramonės produkcijos iš Panevėžio regiono buvo eksportuojama į Rusiją, Iraną, Norvegiją, Italiją ir Latviją), o kartu ir geopolitiniu požiūriu nestabilios ir sunkiai prognozuojamos šalys. 2014 m. vasarą paaštrėjusi geopolitinė įtampa dėl Rusijos ir Ukrainos konflikto, sugriežtintos ES ir Jungtinių Amerikos Valstijų sankcijos Rusijai ir pastarosios įvesti tam tikrų prekių importo iš ES, Jungtinių Amerikos Valstijų, Australijos, Kanados ir Norvegijos Karalystės apribojimai nepalankiai veiks Lietuvos ekonomikos tendencijas – Panevėžio regionui, kuriame ženkliai ekonomikos dalį sudaro maisto pramonė, ši grėsmė svarbi, nes užsitęsęs paklausos sumažėjimas eksporto rinkose gali kelti grėsmę ne tik didžiausių regiono įmonių (pvz. AB „Rokiškio sūris“) gamybos apimtims ir darbuotojų skaičiui, bet ir pačiam šių įmonių išlikimui.

PANEVĖŽIO REGIONO INTEGRUOTOS TERITORIJŲ VYSTYMO PROGRAMOS ĮGYVENDINIMO TERITORIJOS VYSTYMO TIKSLAI, UŽDAVINIAI IR PRIEMONĖS

1. Tikslas: Sumažinti nedarbo lygį didinant ekonominį aktyvumą ir gerinant gyvenimo kokybę.

1. Nustatant tikslą, atlikus stiprybių, silpnųjų, galimybių ir grėsmių (toliau – SSGG) analizę, nustatytos problemos (silpnybės) „Panevėžio regiono tikslinių teritorijų mažas patrauklumas jose gyventi riboja ir verslo plėtros galimybes“, „Neefektyvi susisiekimo sistema (žemesniųjų kategorijų kelių tinkle)“ sprendžiamos išnaudojant galimybes „Panevėžio regioną kertanti į Europos greitkelių sistemą įeinanti automagistralė „Via Baltica“, plėtojama Panevėžio miesto LEZ, padidins Panevėžio regione esančių tikslinių teritorijų investicinį patrauklumą“ ir „Panevėžio regiono tikslinėse teritorijose didės alternatyvių automobiliams keliavimo būdų ir priemonių paklausa“ bei šalinant grėsmę „Lietuvos eksporto kritimas dėl pasaulio ekonomikos sulėtėjimo, su Rusijos ir Ukrainos konfliktu susiję ekonominiai veiksniai sukels ekonominius sunkumus verslui“. Tikslinių teritorijų geografinė padėtis palanki verslo plėtrai ir investicijų pritraukimui dėl nesunkiai pasiekiamų esančių Panevėžio, Vilniaus ir Rygos miestų rinkų (stiprybė) sudaro prielaidas minėtų silpnųjų (problemų) sumažinimui, grėsmių sušvelninimui ir galimybių išnaudojimui.
2. Įvertinti alternatyvūs tikslai: „Padidinti užimtųjų skaičių, panaudojant esamą apleistą ir nenaudojamą infrastruktūrą, trūkstančių bei naujų paslaugų kūrimui ir verslo plėtrai“ ir „Sumažinti nedarbo lygį didinant ekonominį aktyvumą ir gerinant gyvenimo kokybę“. Tikslų alternatyvų pasirinkimo įvertinimo išvada: tikslas „Sumažinti nedarbo lygį didinant ekonominį aktyvumą ir gerinant gyvenimo kokybę“ yra optimalus.
3. Tikslui priskirtas efekto rodiklis: vidutinis Biržų, Kupiškio, Pasvalio ir Rokiškio rajonų savivaldybėse registruotas nedarbo lygis, lyginant su šalies vidurkiu, procentais. Numatyta, kad vidutinis Biržų, Kupiškio, Pasvalio ir Rokiškio rajonų savivaldybėse registruotas nedarbo lygis mažės ir 2023 m. bus ne didesnis, kaip 115 proc. šalies vidurkio.

Programos efektas:

<i>Kodas</i>	<i>Efekto rodiklio pavadinimas, matavimo vienetai</i>	<i>Pradinė reikšmė (2013 m.)</i>	<i>Siekiamą reikšmė (2020 m.)</i>	<i>Siekiamą reikšmė (2023 m.)</i>
1-E-1	Vidutinis Biržų, Kupiškio, Pasvalio ir Rokiškio rajonų savivaldybėse registruotas nedarbo lygis, lyginant su šalies rodikliu, procentais.	131	120	115

Programos rezultatai:

<i>Kodas</i>	<i>Rezultato rodiklio pavadinimas, matavimo vienetai</i>	<i>Pradinė reikšmė (2013 m.)</i>	<i>Siekiami reikšmė (2020 m.)</i>	<i>Siekiami reikšmė (2023 m.)</i>
1-R-1	Veikiančių ūkio subjektų, tenkančių 1000-iui gyventojų, skaičius, vnt.	16,80	16,75	17,50
1-R-2	Darbingo amžiaus gyventojų dalis nuo gyventojų skaičiaus savivaldybėse, kuriose įgyvendinamos integruotos teritorinės investicijos, procentais.	58,78	60,74	61,28

Programos efekto ir rezultatų pasiekimo grafikas

<i>Kodas</i>	<i>Rodiklio pavadinimas, matavimo vienetai</i>	Siekiami reikšmė									
		<i>2014 m.</i>	<i>2015 m.</i>	<i>2016 m.</i>	<i>2017 m.</i>	<i>2018 m.</i>	<i>2019 m.</i>	<i>2020 m.</i>	<i>2021 m.</i>	<i>2022 m.</i>	<i>2023 m.</i>
1-E-1	Vidutinis Biržų, Kupiškio, Pasvalio ir Rokiškio rajonų savivaldybėse registruotas nedarbo lygis, lyginant su šalies rodikliu, procentais.	129	128	126	125	123	122	120	118	116	115
1-R-1	Veikiančių ūkio subjektų, tenkančių 1000-iui gyventojų, skaičius, vnt.	16,92	14,62	14,98	15,35	15,86	16,12	16,75	17,08	17,26	17,50
1-R-2	Darbingo amžiaus gyventojų dalis nuo gyventojų skaičiaus savivaldybėse, kuriose įgyvendinamos integruotos teritorinės investicijos, procentais.	59,14	59,50	59,64	59,95	60,20	60,45	60,74	60,98	61,18	61,28

	apsilankymų remiamuose kultūros ir gamtos paveldo objektuose bei turistų traukos vietose skaičiaus padidėjimas, apsilankymai per metus (P.B.209)										
1.1-P-4	Pagal veiksmų programą ERPF lėšomis atnaujintos neformaliojo ugdymo įstaigos (P.N.723)	0	0	1	1	2	4	5	7	7	7
1.1-P-5	Bendras rekonstruotų arba atnaujintų kelių ilgis, km (P.B.214)	0	0	0,600	3,470	4,920	4,544	4,544	4,544	4,64	4,64
1.1-P-6	Įrengtų naujų dviračių ir (ar) pėsčiųjų takų ir (ar) trasų ilgis, km (P.S.321)	0	0	0	0	0	0,64	0,64	1,93	1,93	1,93
1.1-P-7	BIVP projektų veiklų dalyviai (įskaitant visas tikslines grupes), skaičius, vnt. (P.S.376)	0	0	0	0	20	150	280	520	740	858
1.1-P-8	Pastatyti arba atnaujinti viešieji arba komerciniai pastatai	0	0	0	0	0	0	581,47	581,47	581,47	581,47

	miestų vietovėse, m ² (P.B.239)										
1.1-P-9	Vietos vienetų investicijos tvarkomoje teritorijoje ir (ar) su projektu susijusioje teritorijoje, Eur (R.N.921)	0	0	0	0	0	0	0	0	0	200 000
1.1-P-10	Naujos darbo vietos tvarkomoje teritorijoje ir (ar) su projektu susijusioje teritorijoje (R.N.922)	0	0	0	0	0	0	0	0	0	18
1.1-P-11	Modernizuoti kultūros infrastruktūros objektai, vnt. (P.N.304)	0	0	0	0	0	0	1	3	3	3

Uždavinio įgyvendinimo priemonės:	Lėšų poreikis (tūkst. eurų)	Iš jų viešosios lėšos (tūkst. eurų)	Iš jų ES lėšos (tūkst. eurų)	Sukuriamas produktas (produkto rodiklio pavadinimas, matavimo vienetai, kiekybinė reikšmė)
<i>1.1.1. Viešųjų investicijų priemonės:</i>				
1.1.1.1. Biržų miesto traukos zonos tarp Agluonos upės, Gimnazijos g., Maironio g., Vilniaus g., Rinkos g., Apaščios upės vystymas siekiant gerinti gyvenimo kokybę ir didinti verslumą: viešųjų erdvių regioninio parko, buvusios estrados ir piliavietės teritorijose	10 922	10 922	7 494	Sukurtos arba atnaujintos atviros erdvės miestų vietovėse, 105 016,99 m ² Pagal veiksmų programą ERPF lėšomis atnaujintos neformaliojo ugdymo įstaigos, 2 vnt. Numatomo apsilankymų remiamuose kultūros

Uždavinio įgyvendinimo priemonės:	Lėšų poreikis (tūkst. eurų)	Iš jų viešosios lėšos (tūkst. eurų)	Iš jų ES lėšos (tūkst. eurų)	Sukuriamas produktas (produkto rodiklio pavadinimas, matavimo vienetai, kiekybinė reikšmė)
modernizavimas; gyvenamosios aplinkos gyvenamuosiuose daugiabučių namų rajonuose gerinimas; muzikos mokyklos ir Biržų rajono kūno kultūros ir sporto centro infrastruktūros modernizavimas; nenaudojamo kitos paskirties pastato pritaikymas kultūros reikmėms; gatvių rekonstravimas; pilies tilto kapitalinis remontas.				ir gamtos paveldo objektuose bei turistų traukos vietose skaičiaus padidėjimas, apsilankymai per metus, 400 vnt. Modernizuoti kultūros infrastruktūros objektai – 1 vnt. Bendras rekonstruotų arba atnaujintų kelių ilgis, 1,30 km
1.1.1.2. Centrinės Kupiškio miesto dalies viešųjų erdvių modernizavimas ir pritaikymas bendruomenės veikloms; autobusų stoties pastato ir viešųjų erdvių Gedimino g. 96, Kupiškio mieste, modernizavimas.	2 626	2 626	2 232	Sukurtos arba atnaujintos atviros erdvės miestų vietovėse, 21 593,68 m ² Pastatyti arba atnaujinti viešieji arba komerciniai pastatai miestų vietovėse, 581,47 m ²
1.1.1.3. Kupiškio miesto viešųjų erdvių sutvarkymas ir pritaikymas poilsiui, sveikatinimui, užimtumui; Dviračių transporto infrastruktūros plėtra Kupiškio mieste, K. Šimonio g.; transporto infrastruktūros modernizavimas Kupiškio mieste, S. Dariaus ir S. Girėno g., Topolių g. ir Račiupėnų g.	1 470	1 470	1 057	Sukurtos arba atnaujintos atviros erdvės miestų vietovėse, 8 982,83 m ² Bendras rekonstruotų arba atnaujintų kelių ilgis, 2,04 km
1.1.1.4. Centrinės Pasvalio dalies pritaikymas verslo ir gyventojų poreikiams: viešosios infrastruktūros plėtra, muziejaus modernizavimas, vaikų ir jaunimo neformalaus ugdymosi galimybių plėtra Pasvalio muzikos	1 248	1 248	800	Sukurtos arba atnaujintos atviros erdvės miestų vietovėse, 7 131,17 m ² Numatomo apsilankymų remiamuose kultūros ir gamtos paveldo objektuose bei turistų traukos vietose skaičiaus padidėjimas, apsilankymai per

Uždavinio įgyvendinimo priemonės:	Lėšų poreikis (tūkst. eurų)	Iš jų viešosios lėšos (tūkst. eurų)	Iš jų ES lėšos (tūkst. eurų)	Sukuriamas produktas (produkto rodiklio pavadinimas, matavimo vienetai, kiekybinė reikšmė)
mokykloje, transporto infrastruktūros plėtra Taikos g.				metus, 2000 vnt. Modernizuoti kultūros infrastruktūros objektai – 1 vnt. Pagal veiksmų programą ERPF lėšomis atnaujintos neformaliojo ugdymo įstaigos, 1 vnt. Įrengtų naujų dviračių ir (ar) pėsčiųjų takų ir trasų ilgis, 0,64 km
1.1.1.5. Centrinės Rokiškio miesto dalies ir jos prieigų vystymas ir pritaikymas verslo bei gyventojų poreikiams: urbanistinės teritorijos tarp Respublikos–Aušros–Parko–Taikos–Vilties–P. Širvio–Jaunystės–Panevėžio–Perkūno–Kauno–J. Basanavičiaus–Ažuolų–Tyzenhauzų–Pievų–Juodupės–Laisvės g. sutvarkymas ir plėtra; Juozo Keliuočio viešosios bibliotekos pastato ir kiemo rekonstravimas bei modernizavimas bei priestato statyba; Kauno ir Perkūno gatvių dalių rekonstravimas, Aušros g. (nuo sankirtos su J. Gruodžio g. iki sankirtos su Kauno g.) rekonstravimas, vaikų ir jaunimo neformalaus ugdymosi galimybių plėtra Rokiškio rajone; sveikatingumo, rekreacijos ir sporto komplekso baseino statyba, pėsčiųjų ir dviračių takų plėtra	7 171	7 171	2 138	Sukurtos arba atnaujintos atviros erdvės miestų vietovėse, 4 481,16 m ² Pagal veiksmų programą ERPF lėšomis atnaujintos neformaliojo ugdymo įstaigos, 4 vnt. Numatomo apsilankymų remiamuose kultūros ir gamtos paveldo objektuose bei turistų traukos vietose skaičiaus padidėjimas, apsilankymai per metus, 700 vnt. Modernizuoti kultūros infrastruktūros objektai – 1 vnt. Bendras rekonstruotų arba atnaujintų kelių ilgis, 1,3 km Įrengtų naujų dviračių ir (ar) pėsčiųjų takų ir trasų ilgis, 1,29 km

Uždavinio įgyvendinimo priemonės:	Lėšų poreikis (tūkst. eurų)	Iš jų viešosios lėšos (tūkst. eurų)	Iš jų ES lėšos (tūkst. eurų)	Sukuriamas produktas (produkto rodiklio pavadinimas, matavimo vienetai, kiekybinė reikšmė)
Vilties ir Aušros g.				
1.1.1.6. Gamybinės teritorijos, esančios Krantinės g., Kupiškio mieste, konversija, prielaidų privačioms investicijoms sudarymas.	122	122	104	Sukurtos arba atnaujintos atviros erdvės miestų vietovėse, 660,28 m ²
1.1.1.7. Naujo sklypo Biržų mieste Plento g. 2C įrengimas, sukuriant palankią infrastruktūrą privačioms investicijoms	129	129	110	Vietos vienetų investicijos tvarkomoje teritorijoje ir (ar) su projektu susijusioje teritorijoje, 200 000,00 Eur Naujos darbo vietos tvarkomoje teritorijoje ir (ar) su projektu susijusioje teritorijoje, 18 darbo vietų Sukurtos arba atnaujintos atviros erdvės miestų vietovėse, 21 245 m ²
<i>1.1.2. Priemonės, kurių įgyvendinimui numatomos naudoti finansinės priemonės:</i>				
1.1.2.1. Daugiabučių namų kvartalų renovacija (didinant energijos vartojimo efektyvumą) Biržų ir Kupiškio miestuose.	45 584	45 584	13 675	Namų ūkių, priskirtų geresnei energijos vartojimo efektyvumo klasei, skaičius, 2 000 vnt.

Uždavinio įgyvendinimo priemonės:	Lėšų poreikis (tūkst. eurų)	Iš jų viešosios lėšos (tūkst. eurų)	Iš jų ES lėšos (tūkst. eurų)	Sukuriamas produktas (produkto rodiklio pavadinimas, matavimo vienetai, kiekybinė reikšmė)
<i>1.1.3. Priemonės, siūlomos įgyvendinti per bendruomenės inicijuotos vietos plėtros iniciatyvą:</i>				
1.1.3.1. Bendruomenių socialinės integracijos didinimas ir vietinių įsidarbinimo galimybių gerinimas įgyvendinant vietos plėtros strategijas Biržų, Kupiškio, Pasvalio ir Rokiškio miestuose (tikslinės grupės – pagyvenę asmenys, socialinės rizikos asmenys, savanoriai, bendruomenių nariai, bedarbiai, ilgalaikiai bedarbiai, neaktyvūs asmenys, jaunimas ir kt. Numatomos veiklos – mokymų ir tarpininkavimo veiklos, neformalios verslumą skatinančios iniciatyvos, užimtumą skatinančios veiklos. Numatomas rezultatas – sumažės tikslinių grupių asmenų socialinė atskirtis, padidės tikslinių grupių asmenų verslumas bei pagerės įsidarbinimo galimybės).	X	X	X	BIVP projektų veiklų dalyvių (įskaitant visas tikslines grupes) skaičius, 1 028 vnt.
<i>1.1.4. Priemonės, siūlomos įgyvendinti per konkurso būdu atrenkamus veiksmus</i>				
1.1.4.1. Smulkiojo ir vidutinio verslo konkurencingumo skatinimas Biržų, Kupiškio, Pasvalio ir Rokiškio miestuose (įmonių naudojamų technologijų ir procesų modernizavimas maisto pramonės, medžio	X	X	X	Subsidijas gaunančių įmonių skaičius, 10 vnt.

Uždavinio įgyvendinimo priemonės:	Lėšų poreikis (tūkst. eurų)	Iš jų viešosios lėšos (tūkst. eurų)	Iš jų ES lėšos (tūkst. eurų)	Sukuriamas produktas (produkto rodiklio pavadinimas, matavimo vienetai, kiekybinė reikšmė)
apdirbimo ir transporto pramonės, pervežimo paslaugų teikimo, maitinimo paslaugų teikimo, automobilių remonto ir techninio aptarnavimo paslaugų teikimo, virvių pynimo, baldų gamybos, siuvimo, turizmo paslaugų, statybos, mašinų gamybos ir metalo apdirbimo pramonės bei kituose sektoriuose).				
Lėšų poreikis uždaviniui įgyvendinti:	69 272	69 272	27 610	

1.2. Uždavinys: Padidinti tikslinių teritorijų ekonominį aktyvumą, skatinant sąveiką su aplinkiniais miestais ir mažinant pasiekiamumo netolygumus.

1. Uždavinys iškeltas įvertinus atliktos SSGG analizę nustatytą Panevėžio regiono silpnybę (problema) – neefektyvią susisiekimo sistemą (žemesniųjų kategorijų kelių tinkle)“; prielaidas problemos sprendimui sudaro galimybė, kad Panevėžio regiono tikslinėse teritorijose didės alternatyvių automobiliams keliavimo būdų ir priemonių paklausa. Šią paklausą patenkinus, transporto sistema funkcionuos racionaliau ir turės mažesnę poveikį aplinkai.
2. Įvertinti alternatyvūs uždaviniai: „Padidinti tikslinių teritorijų ekonominį aktyvumą, skatinant sąveiką su aplinkiniais miestais ir mažinant pasiekiamumo netolygumus“, „Plėtoti aplinkai draugiško transporto infrastruktūrą Biržų, Pasvalio ir Rokiškio miestuose“ ir „Pagerinti darbo vietų pasiekiamumą didinant mobilumo galimybes“, kuriuos galima įgyvendinti skirtingomis priemonėmis. Uždavinio alternatyvų pasirinkimo įvertinimo išvada: uždavinys „Padidinti tikslinių teritorijų ekonominį aktyvumą, skatinant sąveiką su aplinkiniais miestais ir mažinant pasiekiamumo netolygumus“ yra optimalus.
3. Uždaviniui priskirtas rezultato rodiklis: Darbingo amžiaus gyventojų dalis nuo gyventojų skaičiaus savivaldybėse, kuriose įgyvendinamos integruotos teritorinės investicijos, procentai. Planuojama, kad darbingo amžiaus gyventojų dalis nuo gyventojų skaičiaus savivaldybėse, kuriose įgyvendinamos integruotos teritorinės investicijos, didės ir 2023 m. pasieks 61,28 proc.

Produktų sukūrimo grafikas (kaupiamuoju būdu):

Koda	Rodiklio pavadinimas, matavimo vienetai	Siekiami reikšm									
		2014 m.	2015 m.	2016 m.	2017 m.	2018 m.	2019 m.	2020 m.	2021 m.	2022 m.	2023 m.
1.2-P-1	Bendras rekonstruotų arba atnaujintų kelių ilgis, km (P.B.214)	0	0	0	0	0	5,08	7,11	7,11	7,11	7,11
1.2-P-2	Įrengtų naujų dviračių ir (ar) pėsčiųjų takų ir trasų ilgis, km (P.S.321)	0	0	0,216	0,470	0,780	1	1	1	1	1

Uždavinio įgyvendinimo priemonės:	Lėšų poreikis (tūkst. eurų)	Iš jų viešosios lėšos (tūkst. eurų)	Iš jų ES lėšos (tūkst. eurų)	Sukuriamas produktas (produkto rodiklio pavadinimas, matavimo vienetai, kiekybinė reikšmė)
<i>1.2.1. Viešųjų investicijų priemonės:</i>				
1.2.1.1. Pėsčiųjų ir dviračių takų įrengimas Biržų mieste didinant verslo ir bendruomenės poreikiams naudojamų objektų pasiekiamumą.	156	156	71	Įrengtų naujų dviračių ir (ar) pėsčiųjų takų ir trasų ilgis, 1 km
1.2.1.2. Biržų g. Pasvalio mieste (pagrindinės gatvės) rekonstrukcija skatinant miesto sąveiką su aplinkinėmis teritorijomis.	816	816	693	Bendras rekonstruotų arba atnaujintų kelių ilgis, 2,03 km
1.2.1.3. „Mobilumo sąlygų gerinimas Panevėžio rajono savivaldybės gyvenamosiose vietovėse“.	1 380	1 380	1 173	Bendras rekonstruotų arba atnaujintų kelių ilgis, 5,08 km
Lėšų poreikis uždaviniui įgyvendinti:	2 352	2 352	1 937	

Priedo pakeitimai:

Nr. [1V-758](#), 2018-10-16, paskelbta TAR 2018-10-17, i. k. 2018-16290

Nr. [1V-268](#), 2019-03-18, paskelbta TAR 2019-03-18, i. k. 2019-04242
Nr. [1V-157](#), 2020-02-20, paskelbta TAR 2020-02-21, i. k. 2020-03731
Nr. [1V-690](#), 2020-07-16, paskelbta TAR 2020-07-16, i. k. 2020-15852
Nr. [1V-1169](#), 2020-11-13, paskelbta TAR 2020-11-13, i. k. 2020-23864
Nr. [1V-49](#), 2021-01-15, paskelbta TAR 2021-01-15, i. k. 2021-00698
Nr. [1V-210](#), 2021-03-17, paskelbta TAR 2021-03-17, i. k. 2021-05360
Nr. [1V-508](#), 2021-06-11, paskelbta TAR 2021-06-14, i. k. 2021-13454
Nr. [1V-717](#), 2022-11-22, paskelbta TAR 2022-11-22, i. k. 2022-23461
Nr. [1V-669](#), 2023-10-18, paskelbta TAR 2023-10-18, i. k. 2023-20404
Nr. [1V-735](#), 2023-11-22, paskelbta TAR 2023-11-22, i. k. 2023-22427
Nr. [1V-419](#), 2024-07-04, paskelbta TAR 2024-07-04, i. k. 2024-12529

PANEVĖŽIO REGIONO INTEGRUOTOS TERITORIJŲ VYSTYMO PROGRAMOS VEIKSMŲ PLANAS

1. Tikslas: Sumažinti nedarbo lygį didinant ekonominį aktyvumą ir gerinant gyvenimo kokybę.

1.1. Uždavinys: Vystyti traukos centrus Biržu, Kupiškio, Pasvalio ir Rokiškio miestuose, siekiant skatinti smulkaus ir vidutinio verslo plėtra bei didinti gyvenamosios aplinkos patrauklumą.

1.1.1v Veiksmas: Biržų miesto viešųjų erdvių buvusioje estrados teritorijoje ir piliavietės teritorijoje su prieigomis modernizavimas, kuriant papildomus ir stiprinant esamus traukos centrus (buvusioje estrados teritorijoje: pėsčiųjų ir dviračių takų, pėsčiųjų tilto per Apaščios upę, vaikų žaidimų aikštelės, automobilių stovėjimo aikštelės, aikštelės laikinai prekybos ir (ar) paslaugų vietai, apšvietimo, vaizdo stebėjimo kamerų įrengimas, tualetų statyba, J. Bielinio ir Reformatų g. rekonstrukcija, teritorijos apželdinimas; piliavietės teritorijoje su prieigomis: pėsčiųjų takų, automobilių stovėjimo vietų (aikštelių), aikštelių laikinoms prekybos ir (ar) paslaugų vietoms, pontoninės prieplaukos, apšvietimo, vaizdo stebėjimo kameros įrengimas, Radvilos g. rekonstrukcija, universalios sporto aikštelės rekonstrukcija, vaikų žaidimų aikštelės atnaujinimas, teritorijos apželdinimas, plažo reljefo pertvarkymas, laiptų ir tiltelio nuo plažo į pilies kiemą, vaikų žaidimų aikštelės, treniruoklių ir pan. plaže įrengimas).

Pradžia (metai)	Pabaiga (metai)	Vykdytojas	Ministerija	Veiksmų programos konkretaus uždavinio numeris ir pavadinimas		Veiksmo atrankos būdas (R,V, –)
2020	2024	Biržų rajono savivaldybės administracija	VRM	7.1.1.	Padidinti ūkinės veiklos įvairovę ir pagerinti sąlygas investicijų pritraukimui, siekiant kurti naujas darbo vietas tikslinėse teritorijose	R

1.1.1v Veiksmo lėšų poreikis ir finansavimo šaltiniai (eurais):

Iš viso veiksmui įgyvendinti	Valstybės biudžeto lėšos		Savivaldybės biudžeto lėšos		Kitos viešosios lėšos :		Privačios lėšos		ES lėšos
	Iš viso:	iš jų BF:	Iš viso:	iš jų BF:	Iš viso:	iš jų BF:	Iš viso:	iš jų BF:	
5 571 680,04	264 845,30	264 845,30	2 197 621,60	2 197 621,60	–	–	–	–	3 109 213,14

1.1.2v Veiksmas: Viešųjų erdvių Biržų mieste, regioninio parko teritorijoje, modernizavimas ir pritaikymas bendruomenės veiklai, laisvalaikio užimtumui ir poilsiui (J. Janonio aikštės rekonstrukcija: esamos dangos pakeitimas, pėsčiųjų takų, apšvietimo, želdinių sutvarkymas, su aikšte besiribojančių gatvių rekonstravimas, viešojo tualetų ir fontano statyba, automobilių stovėjimo vietų (aikštelių) įrengimas, aikštės funkcinis susiejimas su Biržų kultūros centro prieigomis, skvero ties Kęstučio g. ir Vytauto g. sankryža įrengimas: pėsčiųjų takų, grindinių, apšvietimo įrengimas, želdinių sutvarkymas).

Pradžia (metai)	Pabaiga (metai)	Vykdytojas	Ministerija	Veismų programos konkretaus uždavinio numeris ir pavadinimas		Veiksmo atrankos būdas (R,V, –)
2020	2024	Biržų rajono savivaldybės administracija	VRM	7.1.1.	Padidinti ūkinės veiklos įvairovę ir pagerinti sąlygas investicijų pritraukimui, siekiant kurti naujas darbo vietas tikslinėse teritorijose	R

1.1.2v Veiksmo lėšų poreikis ir finansavimo šaltiniai (eurais):

Iš viso veiksmui įgyvendinti	Valstybės biudžeto lėšos		Savivaldybės biudžeto lėšos		Kitos viešosios lėšos		Privačios lėšos		ES lėšos
	Iš viso:	iš jų BF:	Iš viso:	iš jų BF:	Iš viso:	iš jų BF:	Iš viso:	iš jų BF:	
3 562 156,67	267 161,76	267 161,76	267 161,75	267 161,75	–	–	–	–	3 027 833,16

1.1.3v Veiksmas: Gyvenamosios aplinkos gerinimas gyvenamuosiuose daugiabučių namų rajonuose Biržų mieste (pėsčiųjų takų, automobilių stovėjimo aikštelių, vaikų žaidimų aikštelių, apšvietimo įrengimas, želdinių sutvarkymas, mažosios architektūros elementų įrengimas ir kitos viešųjų erdvių infrastruktūros sutvarkymas).

Pradžia (metai)	Pabaiga (metai)	Vykdytojas	Ministerija	Veismų programos konkretaus uždavinio numeris ir pavadinimas		Veiksmo atrankos būdas (R,V, –)
2019	2021	Biržų rajono savivaldybės administracija	VRM	7.1.1.	Padidinti ūkinės veiklos įvairovę ir pagerinti sąlygas investicijų pritraukimui, siekiant kurti naujas darbo vietas tikslinėse teritorijose	R

1.1.3v Veiksmo lėšų poreikis ir finansavimo šaltiniai (eurais):

Iš viso veiksmui įgyvendinti	Valstybės biudžeto lėšos		Savivaldybės biudžeto lėšos		Kitos viešosios lėšos		Privačios lėšos		ES lėšos
	Iš viso:	iš jų BF:	Iš viso:	iš jų BF:	Iš viso:	iš jų BF:	Iš viso:	iš jų BF:	
287 485,13	17 249,38	17 249,38	74 742,77	74 742,77	–	–	–	–	195 492,98

1.1.4v Veiksmas: Neformalaus ugdymo galimybių plėtojimas, modernizuojant Biržų Vlado Jakubėno muzikos mokyklos ir rajono kūno kultūros ir sporto centro infrastruktūrą (edukacinių erdvių atnaujinimas ir ugdymo aplinkos modernizavimas).

Pradžia (metai)	Pabaiga (metai)	Vykdytojas	Ministerija	Veiksmų programos konkretaus uždavinio numeris ir pavadinimas		Veiksmo atrankos būdas (R,V, –)
2017	2021	Biržų rajono savivaldybės administracija	ŠMSM	9.1.3.	Padidinti bendrojo ugdymo ir neformaliojo švietimo įstaigų (ypač vykdančių ikimokyklinio ir priešmokyklinio ugdymo programas) tinklo veiklos efektyvumą	R

1.1.4v Veiksmo lėšų poreikis ir finansavimo šaltiniai (eurais):

Iš viso veiksmui įgyvendinti	Valstybės biudžeto lėšos		Savivaldybės biudžeto lėšos		Kitos viešosios lėšos		Privačios lėšos		ES lėšos
	Iš viso:	iš jų BF:	Iš viso:	iš jų BF:	Iš viso:	iš jų BF:	Iš viso:	iš jų BF:	
197 578,60	–	–	29 636,79	29,636,79	–	–	–	–	167 941,81

1.1.5v Veiksmas: Nenaudojamo kitos paskirties pastato Biržų mieste, Rotušės g. 2A, pritaikymas kultūros reikmėms.

Pradžia (metai)	Pabaiga (metai)	Vykdytojas	Ministerija	Veiksmų programos konkretaus uždavinio numeris ir pavadinimas		Veiksmo atrankos būdas (R,V, –)
2017	2020	Biržų rajono savivaldybės	KM	7.1.1.	Padidinti ūkinės veiklos įvairovę ir pagerinti sąlygas investicijų pritraukimui, siekiant kurti	R

		administracija			naujas darbo vietas tikslinėse teritorijose	
--	--	----------------	--	--	---	--

1.1.5v Veiksmo lėšų poreikis ir finansavimo šaltiniai (eurais):

Iš viso veiksmui įgyvendinti	Valstybės biudžeto lėšos		Savivaldybės biudžeto lėšos		Kitos viešosios lėšos		Privačios lėšos		ES lėšos
	Iš viso:	iš jų BF:	Iš viso:	iš jų BF:	Iš viso:	iš jų BF:	Iš viso:	iš jų BF:	
254 186,01	–	–	38 127,91	38 127,91	–	–	–	–	216 058,10

1.1.6v Veiksmas: Biržų miesto D. Poškos–J. Šimkaus–P. Jakubėno ir Žvejų–Ežero g. rekonstravimas (bendras rekonstruotų gatvių ilgis – 1,30 km (D. Poškos g. – 518 m, J. Šimkaus g. – 218 m, P. Jakubėno g. – 141 m, Žvejų – 308 m, Ežero – 115 m); sutrumpėjęs kelionės rekonstruotais automobilių keliais laikas – apie 22 proc.).

Pradžia (metai)	Pabaiga (metai)	Vykdytojas	Ministerija	Veiksmų programos konkretaus uždavinio numeris ir pavadinimas		Veiksmo atrankos būdas (R,V, –)
2018	2022	Biržų rajono savivaldybės administracija	SM	6.2.1.	Padidinti regionų judumą plėtojant regionų jungtis su pagrindiniu šalies transporto tinklu ir diegiant eismo saugos priemones	R

1.1.6v Veiksmo lėšų poreikis ir finansavimo šaltiniai (eurais):

Iš viso veiksmui įgyvendinti	Valstybės biudžeto lėšos		Savivaldybės biudžeto lėšos		Kitos viešosios lėšos		Privačios lėšos		ES lėšos
	Iš viso:	iš jų BF:	Iš viso:	iš jų BF:	Iš viso:	iš jų BF:	Iš viso:	iš jų BF:	
921 675,75	71 891,08	–	71 891,08	71 891,08	–	–	–	–	777 893,59

1.1.7v Veiksmas: Biržų pilies tilto Biržų mieste, J. Radvilos g. 3, kapitalinis remontas.

Pradžia (metai)	Pabaiga (metai)	Vykdytojas	Ministerija	Veiksmų programos konkretaus uždavinio numeris ir pavadinimas	Veiksmo atrankos būdas (R,V, -)
2015	2016	Biržų rajono savivaldybės administracija	SM	–	–

1.1.7v Veiksmo lėšų poreikis ir finansavimo šaltiniai (eurais):

Iš viso veiksmui įgyvendinti	Valstybės biudžeto lėšos		Savivaldybės biudžeto lėšos		Kitos viešosios lėšos		Privačios lėšos		ES lėšos
	Iš viso:	iš jų BF:	Iš viso:	iš jų BF:	Iš viso:	iš jų BF:	Iš viso:	iš jų BF:	
127 433	–	–	–	–	127 433	127 433	–	–	–

1.1.8v Veiksmas: Centrinės Kupiškio miesto dalies viešųjų erdvių modernizavimas ir pritaikymas bendruomenės veikloms (Kupiškio Lauryno Stuokos-Gucevičiaus aikštės rekonstrukcija, automobilių stovėjimo aikštelių įrengimas ir rekonstrukcija, gatvių, šaligatvių remontas, kitos viešųjų erdvių infrastruktūros modernizavimas ar įrengimas (amfiteatro, pėsčiųjų takų, suoliukų, apšvietimo)).

Pradžia (metai)	Pabaiga (metai)	Vykdytojas	Ministerija	Veiksmų programos konkretaus uždavinio numeris ir pavadinimas	Veiksmo atrankos būdas (R,V, -)
2017	2020	Kupiškio rajono savivaldybės administracija	VRM	7.1.1. Padidinti ūkinės veiklos įvairovę ir pagerinti sąlygas investicijų pritraukimui, siekiant kurti naujas darbo vietas tikslinėse teritorijose	R

1.1.8v Veiksmo lėšų poreikis ir finansavimo šaltiniai (eurais):

Iš viso veiksmui įgyvendinti	Valstybės biudžeto lėšos		Savivaldybės biudžeto lėšos		Kitos viešosios lėšos		Privačios lėšos		ES lėšos
	Iš viso:	iš jų BF:	Iš viso:	iš jų BF:	Iš viso:	iš jų BF:	Iš viso:	iš jų BF:	
1 886 806,72	141 510,51	141 510,51	141 510,50	141 510,50	–	–	–	–	1 603 785,71

1.1.9v Veiksmas: Autobusų stoties pastato ir viešųjų erdvių Gedimino g. 96, Kupiškio mieste, modernizavimas (autobusų stoties pastato rekonstrukcija, įrengiant patalpas bendruomenių ir verslo poreikiams; teritorijos sutvarkymas, rekonstruojant autobusų atvykimo / išvykimo aikšteles ir įrengiant naujas).

Pradžia (metai)	Pabaiga (metai)	Vykdytojas	Ministerija	Veiksmų programos konkretaus uždavinio numeris ir pavadinimas		Veiksmo atrankos būdas (R,V, –)
2018	2020	Kupiškio rajono savivaldybės administracija	VRM	7.1.1.	Padidinti ūkinės veiklos įvairovę ir pagerinti sąlygas investicijų pritraukimui, siekiant kurti naujas darbo vietas tikslinėse teritorijose	R

1.1.9v Veiksmo lėšų poreikis ir finansavimo šaltiniai (eurais):

Iš viso veiksmui įgyvendinti	Valstybės biudžeto lėšos		Savivaldybės biudžeto lėšos		Kitos viešosios lėšos		Privačios lėšos		ES lėšos
	Iš viso:	iš jų BF:	Iš viso:	iš jų BF:	Iš viso:	iš jų BF:	Iš viso:	iš jų BF:	
738 911,07	55 418,33	55 418,33	55 418,35	55 418,35	–	–	–	–	628 074,39

1.1.10v Veiksmas: Kupiškio miesto viešųjų erdvių sutvarkymas ir pritaikymas poilsiui, sveikatinimui, užimtumui (viešųjų erdvių modernizavimas (pėsčiųjų takų, suoliukų, šiukšlių dėžių, apšvietimo įrengimas), sporto aikštyno atnaujinimas, treniruoklių įrengimas, vaikų žaidimų aikštelių įrengimas Kupos upės slėnio parko ir buvusių kareivinių teritorijose).

Pradžia (metai)	Pabaiga (metai)	Vykdytojas	Ministerija	Veismų programos konkretaus uždavinio numeris ir pavadinimas		Veiksmo atrankos būdas (R,V, –)
2018	2021	Kupiškio rajono savivaldybės administracija	VRM	7.1.1.	Padidinti ūkinės veiklos įvairovę ir pagerinti sąlygas investicijų pritraukimui, siekiant kurti naujas darbo vietas tikslinėse teritorijose	R

1.1.10v Veiksmo lėšų poreikis ir finansavimo šaltiniai (eurais):

Iš viso veiksmui įgyvendinti	Valstybės biudžeto lėšos		Savivaldybės biudžeto lėšos		Kitos viešosios lėšos		Privačios lėšos		ES lėšos
	Iš viso:	iš jų BF:	Iš viso:	iš jų BF:	Iš viso:	iš jų BF:	Iš viso:	iš jų BF:	
577 079,34	41 570,24	41 570,24	64 379,82	64 379,82	–	–	–	–	471 129,28

1.1.11v Veiksmas: Dviračių transporto infrastruktūros plėtra Kupiškio mieste, K. Šimonio g. (dviračių takų Kupiškio miesto K. Šimonio g. įrengimas, rekonstravimas bei sužymėjimas (780 m). Minėtų takų atkarpos leis sujungti Kraštiečių mikrorajoną su Kupos mikrorajonu ir miesto centru, susijungs su dviračių takais, esančiais A. Purėno g. ir Krantinės g.).

Pradžia (metai)	Pabaiga (metai)	Vykdytojas	Ministerija	Veismų programos konkretaus uždavinio numeris ir pavadinimas		Veiksmo atrankos būdas (R,V, –)
2018	2019	Kupiškio rajono savivaldybės administracija	SM	4.5.1.	Skatinti darnų judumą ir plėtoti aplinkai draugišką transportą siekiant sumažinti anglies dioksido išmetimą	R

1.1.11v Veiksmo lėšų poreikis ir finansavimo šaltiniai (eurais):

Iš viso veiksmui įgyvendinti	Valstybės biudžeto lėšos		Savivaldybės biudžeto lėšos		Kitos viešosios lėšos		Privačios lėšos		ES lėšos
	Iš viso:	iš jų BF:	Iš viso:	iš jų BF:	Iš viso:	iš jų BF:	Iš viso:	iš jų BF:	
62 494,12	4 687,06	–	4 687,06	4 687,06	–	–	–	–	53 120

1.1.12v Veiksmas: Transporto infrastruktūros modernizavimas Kupiškio mieste, S. Dariaus ir S. Girėno g., Topolių g. ir Račiupėnų g. (gatvių rekonstrukcija pagal D2 kategorijos gatvėms taikomus reikalavimus. Planuojamų rekonstruoti gatvių ilgis – 2,037 km (Račiupėnų g. – 784 m, S. Dariaus ir S. Girėno g. – 620 m, Topolių g. – 633 m); planuojamas sutrumpėjęs kelionės laikas rekonstruotomis gatvėmis – 20,90 proc.).

Pradžia (metai)	Pabaiga (metai)	Vykdytojas	Ministerija	Veiksmų programos konkretaus uždavinio numeris ir pavadinimas		Veiksmo atrankos būdas (R,V, –)
2018	2022	Kupiškio rajono savivaldybės administracija	SM	6.2.1.	Padidinti regionų judumą plėtojant regionų jungtis su pagrindiniu šalies transporto tinklu ir diegiant eismo saugos priemones	R

1.1.12v Veiksmo lėšų poreikis ir finansavimo šaltiniai (eurais):

Iš viso veiksmui įgyvendinti	Valstybės biudžeto lėšos		Savivaldybės biudžeto lėšos		Kitos viešosios lėšos		Privačios lėšos		ES lėšos
	Iš viso:	iš jų BF:	Iš viso:	iš jų BF:	Iš viso:	iš jų BF:	Iš viso:	iš jų BF:	
830 607,91	63 837,66	–	233 851,01	233 851,01	–	–	–	–	532 919,24

1.1.13v Veiksmas: Pasvalio miesto viešosios infrastruktūros plėtros II etapas (Vilniaus g. (nuo Vytauto Didžiojo aikštės iki Taikos g.) šaligatvių, gatvių dangos atnaujinimas, automobilių stovėjimo vietų įrengimas, apšvietimo ir lietaus nuotekų tinklų įrengimas, mažosios architektūros elementų atnaujinimas;

Taikos g. dalies (nuo Vilniaus g. iki Gėlių g.) šaligatvių atnaujinimas; aplink stotį esančių šaligatvių dalies (nuo Panevėžio g. iki Turgaus g. ir Taikos g.) šaligatvio atnaujinimas).

Pradžia (metai)	Pabaiga (metai)	Vykdytojas	Ministerija	Veismų programos konkrečiau uždaviniu numeris ir pavadinimas		Veiksmo atrankos būdas (R,V, –)
2016	2018	Pasvalio rajono savivaldybės administracija	VRM	7.1.1.	Padidinti ūkinės veiklos įvairovę ir pagerinti sąlygas investicijų pritraukimui, siekiant kurti naujas darbo vietas tikslinėse teritorijose	R

1.1.13v Veiksmo lėšų poreikis ir finansavimo šaltiniai (eurais):

Iš viso veiksmui įgyvendinti	Valstybės biudžeto lėšos		Savivaldybės biudžeto lėšos		Kitos viešosios lėšos		Privačios lėšos		ES lėšos
	Iš viso:	iš jų BF:	Iš viso:	iš jų BF:	Iš viso:	iš jų BF:	Iš viso:	iš jų BF:	
317 629,47	23 822,22	23 822,22	23 822,21	23 822,21	–	–	–	–	269 985,04

1.1.14v Veiksmas: Pasvalio krašto muziejaus modernizavimas (įrengiant modernų kultūros populiarinimo, edukacijos centrą).

Pradžia (metai)	Pabaiga (metai)	Vykdytojas	Ministerija	Veismų programos konkrečiau uždaviniu numeris ir pavadinimas		Veiksmo atrankos būdas (R,V, –)
2018	2021	Pasvalio rajono savivaldybės administracija	KM	7.1.1.	Padidinti ūkinės veiklos įvairovę ir pagerinti sąlygas investicijų pritraukimui, siekiant kurti naujas darbo vietas tikslinėse teritorijose	R

1.1.14v Veiksmo lėšų poreikis ir finansavimo šaltiniai (eurais):

Iš viso veiksmui įgyvendinti	Valstybės biudžeto lėšos		Savivaldybės biudžeto lėšos		Kitos viešosios lėšos		Privačios lėšos		ES lėšos
	Iš viso:	iš jų BF:	Iš viso:	iš jų BF:	Iš viso:	iš jų BF:	Iš viso:	iš jų BF:	

621 756,43	–	–	348 893,45	348 893,45	–	–	–	–	272 862,98
------------	---	---	------------	------------	---	---	---	---	------------

1.1.15v Veiksmas: Vaikų ir jaunimo neformalaus ugdymosi galimybių plėtra Pasvalio muzikos mokykloje su dailės skyriumi (edukacinių erdvių atnaujinimas ir ugdymo aplinkos modernizavimas).

Pradžia (metai)	Pabaiga (metai)	Vykdytojas	Ministerija	Veiksmų programos konkretaus uždavinio numeris ir pavadinimas		Veiksmo atrankos būdas (R,V, –)
2017	2020	Pasvalio rajono savivaldybės administracija	ŠMSM	9.1.3.	Padidinti bendrojo ugdymo ir neformaliojo švietimo įstaigų (ypač vykdančių ikimokyklinio ir priešmokyklinio ugdymo programas) tinklo veiklos efektyvumą	R

1.1.15v Veiksmo lėšų poreikis ir finansavimo šaltiniai (eurais):

Iš viso veiksmui įgyvendinti	Valstybės biudžeto lėšos		Savivaldybės biudžeto lėšos		Kitos viešosios lėšos		Privačios lėšos		ES lėšos
	Iš viso:	iš jų BF:	Iš viso:	iš jų BF:	Iš viso:	iš jų BF:	Iš viso:	iš jų BF:	
226 374,80	–	–	33 958,79	33 958,79	–	–	–	–	192 416,01

1.1.16v Veiksmas: Dviračių transporto infrastruktūros plėtra Taikos g. Pasvalio mieste (dviračių takų Pasvalio miesto Taikos g. įrengimas, sužymėjimas. Projekto metu numatoma įrengti – dviračių takus Taikos (641 m) g. Šis takas leis sujungti nuo priemiestinės Diliauskų gyvenvietės link Pasvalio miesto ribų nutiestą pėsčiųjų ir dviračių taką su Pasvalio miesto centru).

Pradžia (metai)	Pabaiga (metai)	Vykdytojas	Ministerija	Veiksmų programos konkretaus uždavinio numeris ir pavadinimas		Veiksmo atrankos būdas (R,V, –)
2018	2019	Pasvalio rajono savivaldybės administracija	SM	4.5.1.	Skatinti darnų judumą ir plėtoti aplinkai draugišką transportą siekiant sumažinti anglies dioksido išmetimą	R

1.1.16v Veiksmo lėšų poreikis ir finansavimo šaltiniai (eurais):

Iš viso veiksmui įgyvendinti	Valstybės biudžeto lėšos		Savivaldybės biudžeto lėšos		Kitos viešosios lėšos		Privačios lėšos		ES lėšos
	Iš viso:	iš jų BF:	Iš viso:	iš jų BF:	Iš viso:	iš jų BF:	Iš viso:	iš jų BF:	
81 897,27	–	–	17 168,32	17 168,32	–	–	–	–	64 728,95

1.1.17v Veiksmas: Priemonės „Urbanistinės teritorijos Rokiškio mieste tarp Respublikos–Aušros–Parko–Taikos–Vilties–P. Širvio–Jaunystės–Panevėžio–Perkūno–Kauno–J. Basanavičiaus–Ažuolų–Tyzenhauzų–Pievų–Juodupės–Laisvės g. sutvarkymas ir plėtra, III etapas“ (planuojamos veiklos: P. Širvio g. nuo sankirtos su Vilties g. iki Jaunystės g. šaligatvių kairės ir dešinės pusių sutvarkymas ir apšvietimo įrengimas; Jaunystės g. nuo sankirtos su P. Širvio g. iki sankirtos su Panevėžio g. kairės ir dešinės pusių šaligatvių sutvarkymas ir apšvietimo įrengimas; Panevėžio g. (nuo PC „Cento“ iki sankirtos su Respublikos g.) vienos pusės šaligatvio sutvarkymas ir apšvietimo įrengimas; Jaunystės g. atkarpos nuo Jaunystės g. sankirtos su P. Širvio g. iki lopšelio-darželio „Varpelis“ dešinės pusės šaligatvio įrengimas ir kairės pusės apšvietimo įrengimas; atliekų aikštelių Rokiškio mieste prie Aušros g. 26 ir Vilties g. 42 gyvenamųjų namų įrengimas, Rokiškio miesto senamiesčio teritorijos prie Respublikos g. sutvarkymas ir infrastruktūros atnaujinimas) (veiksmo santrumpa – Priemonės „Urbanistinės teritorijos Rokiškio mieste plėtra, III etapas“).

Pradžia (metai)	Pabaiga (metai)	Vykdytojas	Ministerija	Veiksmų programos konkretaus uždavinio numeris ir pavadinimas		Veiksmo atrankos būdas (R,V, –)
2016	2020	Rokiškio rajono savivaldybės administracija	VRM	7.1.1.	Padidinti ūkinės veiklos įvairovę ir pagerinti sąlygas investicijų pritraukimui, siekiant kurti naujas darbo vietas tikslinėse teritorijose	R

1.1.17v Veiksmo lėšų poreikis ir finansavimo šaltiniai (eurais):

Iš viso veiksmui įgyvendinti	Valstybės biudžeto lėšos	Savivaldybės biudžeto lėšos	Kitos viešosios lėšos	Privačios lėšos	ES lėšos
------------------------------	--------------------------	-----------------------------	-----------------------	-----------------	----------

	Iš viso:	iš jų BF:	Iš viso:	iš jų BF:	Iš viso:	iš jų BF:	Iš viso:	iš jų BF:	
486 547,58	36 491,07	36 491,07	36 491,07	36 491,07	–	–	–	–	413 565,44

1.1.18v Veiksmas: Rokiškio rajono savivaldybės Juozo Keliuočio viešosios bibliotekos pastato Rokiškyje, Nepriklausomybės aikštės 16, ir kiemo rekonstravimas bei modernizavimas bei priestato statyba (esamo Rokiškio rajono savivaldybės Juozo Keliuočio viešosios bibliotekos pastato Rokiškyje, Nepriklausomybės aikštės 16, rekonstravimas, naujo priestato statyba bei turimo kiemo ir jame esančių statinių rekonstrukcija) (veiksmo santrumpa – Rokiškio J. Keliuočio viešosios bibliotekos pastato Rokiškyje, Nepriklausomybės a. 16, ir kiemo rekonstravimas bei modernizavimas ir priestato statyba).

Pradžia (metai)	Pabaiga (metai)	Vykdytojas	Ministerija	Veiksmų programos konkretaus uždavinio numeris ir pavadinimas		Veiksmo atrankos būdas (R,V, –)
2017	2022	Rokiškio rajono savivaldybės administracija	KM	7.1.1.	Padidinti ūkinės veiklos įvairovę ir pagerinti sąlygas investicijų pritraukimui, siekiant kurti naujas darbo vietas tikslinėse teritorijose	R

1.1.18v Veiksmo lėšų poreikis ir finansavimo šaltiniai (eurais):

Iš viso veiksmui įgyvendinti	Valstybės biudžeto lėšos		Savivaldybės biudžeto lėšos		Kitos viešosios lėšos		Privačios lėšos		ES lėšos
	Iš viso:	iš jų BF:	Iš viso:	iš jų BF:	Iš viso:	iš jų BF:	Iš viso:	iš jų BF:	
1 248 598,52	760 555,06	–	208 311,31	208 311,31	–	–	–	–	279 732,15

1.1.19v Veiksmas: Rokiškio miesto Kauno ir Perkūno gatvių dalių rekonstravimas (eismo saugumo priemonių diegimas (pėsčiųjų ir dviračių tako įrengimas, švieslentės momentinio važiavimo greičio matavimui įrengimas, gatvių apšvietimo rekonstravimas), gatvių dangos rekonstravimas, lietaus nuotekų sistemos įrengimas. Siektini rezultato rodikliai: rekonstruoti esami automobilių keliai (savivaldybių keliai ir gatvės) – 0,93 km; sutrumpėjęs kelionės rekonstruotomis gatvėmis laikas – 20 proc.).

Pradžia (metai)	Pabaiga (metai)	Vykdytojas	Ministerija	Veiksmų programos konkretaus uždavinio numeris ir pavadinimas	Veiksmo atrankos būdas (R,V, –)
-----------------	-----------------	------------	-------------	---	---------------------------------

2017	2019	Rokiškio rajono savivaldybės administracija	SM	6.2.1.	Padidinti regionų judumą plėtojant regionų jungtis su pagrindiniu šalies transporto tinklu ir diegiant eismo saugos priemones	R
------	------	---	----	--------	---	---

1.1.19v Veiksmo lėšų poreikis ir finansavimo šaltiniai (eurais):

Iš viso veiksmui įgyvendinti	Valstybės biudžeto lėšos		Savivaldybės biudžeto lėšos		Kitos viešosios lėšos		Privačios lėšos		ES lėšos
	Iš viso:	iš jų BF:	Iš viso:	iš jų BF:	Iš viso:	iš jų BF:	Iš viso:	iš jų BF:	
807 946,25	–	–	121 191,94	121 191,94	–	–	–	–	686 754,31

1.1.20v Veiksmas: Rokiškio miesto Aušros g. (nuo sankirtos su J. Gruodžio g. iki sankirtos su Kauno g.) rekonstravimas (planuojamas eismo saugumo priemonių diegimas (pėsčiųjų ir dviračių tako 2,5 m pločio įrengimas, gatvės apšvietimo rekonstravimas), gatvės dangos rekonstravimas (važiuojamoji dalis – 6,0 m), lietaus nuotekų sistemos įrengimas. Siektini rodikliai: rekonstruoti esami automobilių keliai (savivaldybių keliai ir gatvės) – 0,37 km; sutrumpėjęs kelionės rekonstruota gatve laikas – 20 proc.).

Pradžia (metai)	Pabaiga (metai)	Vykdytojas	Ministerija	Veiksmų programos konkretaus uždavinio numeris ir pavadinimas		Veiksmo atrankos būdas (R,V, –)
2020	2021	Rokiškio rajono savivaldybės administracija	SM	6.2.1.	Padidinti regionų judumą plėtojant regionų jungtis su pagrindiniu šalies transporto tinklu ir diegiant eismo saugos priemones	R

1.1.20v Veiksmo lėšų poreikis ir finansavimo šaltiniai (eurais):

Iš viso veiksmui įgyvendinti	Valstybės biudžeto lėšos		Savivaldybės biudžeto lėšos		Kitos viešosios lėšos		Privačios lėšos		ES lėšos
	Iš viso:	iš jų BF:	Iš viso:	iš jų BF:	Iš viso:	iš jų BF:	Iš viso:	iš jų BF:	
384 245,31	–	–	57 636,80	57 636,80	–	–	–	–	326 608,51

3 735 894	2 606 810	–	1 129 084	1 129 084	–	–	–	–	–
-----------	-----------	---	-----------	-----------	---	---	---	---	---

1.1.23v Veiksmas: Pėsčiųjų ir dviračių takų plėtra Rokiškio miesto Vilties ir Aušros g. (numatoma įrengti pėsčiųjų ir dviračių takus Vilties g. (885 m) ir Aušros g. (apie 400 m). Minėtų takų atkarpos leis sujungti pėsčiųjų ir dviračių takus, vedančius nuo gyvenamojo mikrorajono iki miesto centro bei rekreacinių ir priemiestinių teritorijų. Siektini rodikliai: gyventojų, besinaudojančių pėsčiųjų ir dviračių takais, skaičius per metus: 10000).

Pradžia (metai)	Pabaiga (metai)	Vykdytojas	Ministerija	Veiksmų programos konkretaus uždavinio numeris ir pavadinimas		Veiksmo atrankos būdas (R,V, –)
2018	2021	Rokiškio rajono savivaldybės administracija	SM	4.5.1.	Skatinti darnų judumą ir plėtoti aplinkai draugišką transportą siekiant sumažinti anglies dioksido išmetimą	R

1.1.23v Veiksmo lėšų poreikis ir finansavimo šaltiniai (eurais):

Iš viso veiksmui įgyvendinti	Valstybės biudžeto lėšos		Savivaldybės biudžeto lėšos		Kitos viešosios lėšos		Privačios lėšos		ES lėšos
	Iš viso:	iš jų BF:	Iš viso:	iš jų BF:	Iš viso:	iš jų BF:	Iš viso:	iš jų BF:	
120 730,04	–	–	18 148,55	18 148,55	–	–	–	–	102 581,49

1.1.24v Veiksmas: Gamybinės teritorijos, esančios Krantinės g., Kupiškio mieste, konversija, prielaidų privačioms investicijoms sudarymas (aplinką žalojančių statinių griovimas, teritorijos sutvarkymas, inžinerinių tinklų perkėlimas, rekonstrukcija ir įrengimas, privažiavimų įrengimas).

Pradžia (metai)	Pabaiga (metai)	Vykdytojas	Ministerija	Veiksmų programos konkretaus uždavinio numeris ir pavadinimas		Veiksmo atrankos būdas (R,V, –)
2016	2016	Kupiškio rajono savivaldybės administracija	VRM	7.1.1.	Padidinti ūkinės veiklos įvairovę ir pagerinti sąlygas investicijų pritraukimui, siekiant kurti naujas darbo vietas tikslinėse teritorijose	R

1.1.24v Veiksmo lėšų poreikis ir finansavimo šaltiniai (eurais):

Iš viso veiksmui įgyvendinti	Valstybės biudžeto lėšos		Savivaldybės biudžeto lėšos		Kitos viešosios lėšos		Privačios lėšos		ES lėšos
	Iš viso:	iš jų BF:	Iš viso:	iš jų BF:	Iš viso:	iš jų BF:	Iš viso:	iš jų BF:	
121 966,83	12 196,69	12 196,69	6 098,34	6 098,34	–	–	–	–	103 671,80

1.1.25v Veiksmas: Naujo sklypo Biržų m., Plento g. 2C įrengimas, sukuriant palankią infrastruktūrą privačioms investicijoms (sklypo sutvarkymas (statinių pašalinimas, planiravimas, apželdinimas, aptvėrimas), vandentiekio, nuotekų, elektros ir dujų tinklų atnaujinimas ir (ar) įrengimas, apšvietimo įrengimas).

Pradžia (metai)	Pabaiga (metai)	Vykdytojas	Ministerija	Veiksmų programos konkretaus uždavinio numeris ir pavadinimas		Veiksmo atrankos būdas (R,V, –)
2020	2023	Biržų rajono savivaldybės administracija	VRM	7.1.1.	Padidinti ūkinės veiklos įvairovę ir pagerinti sąlygas investicijų pritraukimui, siekiant kurti naujas darbo vietas tikslinėse teritorijose	V

1.1.25v Veiksmo lėšų poreikis ir finansavimo šaltiniai (eurais):

Iš viso veiksmui įgyvendinti	Valstybės biudžeto lėšos		Savivaldybės biudžeto lėšos		Kitos viešosios lėšos		Privačios lėšos		ES lėšos
	Iš viso:	iš jų BF:	Iš viso:	iš jų BF:	Iš viso:	iš jų BF:	Iš viso:	iš jų BF:	
129 497,67	9 712,32	9 712,32	9 712,33	9 712,33	–	–	–	–	110 073,02

Iš viso pagal 1.1 uždavinį (Eur):	Valstybės biudžeto lėšos (Eur):		Savivaldybės biudžeto lėšos (Eur):		Kitos viešosios lėšos (Eur):		Privačios lėšos (Eur):		ES lėšos (Eur):
	Iš viso:	iš jų BF:	Iš viso:	iš jų BF:	Iš viso:	iš jų BF:	Iš viso:	iš jų BF:	
23 688 038,15	4 377 758,68	869 977,82	5 247 574,70	5 247 574,70	127 433,00	127 433,00	–	–	13 935 271,77

1.2. Uždavinys: Padidinti tikslinių teritorijų ekonominį aktyvumą skatinant sąveiką su aplinkiniais miestais ir mažinant pasiekiamumo netolygumus.

1.2.1v Veiksmas: Dviračių ir pėsčiųjų tako Biržų mieste, J. Basanavičiaus, Malūno, Atgimimo ir Jaunimo g., prie Širvėnos ežero įrengimas (II etapas) (planuojama įrengti pėsčiųjų ir dviračių taką Biržų mieste nuo tilto J. Basanavičiaus g., Malūno, Atgimimo ir Jaunimo g. iki pėsčiųjų tilto per ežerą bei atokvėpio aikštelę; įgyvendinant I etapo projektą takas buvo įrengtas nuo Kęstučio g. pagal Agluonos upę ir dalį Širvėnos ežero, Reformatų ir Bielinio g. iki J. Basanavičiaus g. tilto; siektini rodikliai: įrengta naujų dviračių ir pėsčiųjų takų – 0,987 km).

Pradžia (metai)	Pabaiga (metai)	Vykdytojas	Ministerija	Veismų programos konkretaus uždavinio numeris ir pavadinimas		Veiksmo atrankos būdas (R,V, –)
2018	2019	Biržų rajono savivaldybės administracija	SM	4.5.1.	Skatinti darnų judumą ir plėtoti aplinkai draugišką transportą siekiant sumažinti anglies dioksido išmetimą	R

1.2.1v Veiksmo lėšų poreikis ir finansavimo šaltiniai (eurais):

Iš viso veiksmui įgyvendinti	Valstybės biudžeto lėšos		Savivaldybės biudžeto lėšos		Kitos viešosios lėšos		Privačios lėšos		ES lėšos
	Iš viso:	iš jų BF:	Iš viso:	iš jų BF:	Iš viso:	iš jų BF:	Iš viso:	iš jų BF:	
155 992,80	–	–	84 982,08	84 982,08	–	–	–	–	71 010,72

1.2.2v Veiksmas: Pasvalio miesto Biržų g. rekonstravimas I etapas (projektu numatomi pasiekti rezultatai: rekonstruoti esami automobilių keliai (savivaldybių keliai ir gatvės) – 2,035 km, sutrumpėjęs kelionės rekonstruotais automobilių keliais laikas – 21,90 proc.).

Pradžia (metai)	Pabaiga (metai)	Vykdytojas	Ministerija	Veiksmų programos konkretaus uždavinio numeris ir pavadinimas		Veiksmo atrankos būdas (R,V, –)
2017	2020	Pasvalio rajono savivaldybės administracija	SM	6.2.1.	Padidinti regionų judumą plėtojant regionų jungtis su pagrindiniu šalies transporto tinklu ir diegiant eismo saugos priemones	R

1.2.2v Veiksmo lėšų poreikis ir finansavimo šaltiniai (eurais):

Iš viso veiksmui įgyvendinti	Valstybės biudžeto lėšos		Savivaldybės biudžeto lėšos		Kitos viešosios lėšos		Privačios lėšos		ES lėšos
	Iš viso:	iš jų BF:	Iš viso:	iš jų BF:	Iš viso:	iš jų BF:	Iš viso:	iš jų BF:	
815 603	–	–	61 170	61 170	61 170	61 170	–	–	693 263

1.2.3v Veiksmas: Vietinių kelių techninių parametru ir eismo saugos gerinimas Panevėžio rajone (Liekupio g. dalis Paliūniškio k. (Karsakiškio seniūnija), Kėstučio g. Krekenavos mstl. (Krekenavos seniūnija), Mickiemės g. Mickiemės k. (Naujamiesčio seniūnija), Sodu g. Skaistgirių k., Saulės g. Skaistgirių k. (Paistrio seniūnija), Žaliosios g. Molainių k., Trako g. Bernatonių k. (Panevėžio seniūnija), Šilo g. dalis Pašilių II k. (Ramygalos seniūnija), Paupio g. Velželio k., Savanorių g. Vyčių k., Kėstučio g. Vyčių k. (Velžio seniūnija)) (siektini rodikliai: rekonstruoti esami automobilių keliai (savivaldybių keliai ir gatvės) – 5 010 m; sutrumpėjęs kelionės rekonstruotais automobilių keliais laikas – 21,90 proc.) (veiksmo santrumpa – Gatvių rekonstravimas Panevėžio r. sav. Paliūniškio, Mickiemės, Skaistgirių, Molainių, Bernatonių, Pašilių II, Velželio, Vyčių k. ir Krekenavos mstl.).

Pradžia (metai)	Pabaiga (metai)	Vykdytojas	Ministerija	Veiksmų programos konkretaus uždavinio numeris ir pavadinimas		Veiksmo atrankos būdas (R,V, –)
2017	2020	Panevėžio rajono savivaldybės administracija	SM	6.2.1.	Padidinti regionų judumą plėtojant regionų jungtis su pagrindiniu šalies transporto tinklu ir diegiant eismo saugos priemone	R

1.2.3v Veiksmo lėšų poreikis ir finansavimo šaltiniai:

Iš viso veiksmui įgyvendinti	Valstybės biudžeto lėšos		Savivaldybės biudžeto lėšos		Kitos viešosios lėšos		Privačios lėšos		ES lėšos
	Iš viso:	iš jų BF:	Iš viso:	iš jų BF:	Iš viso:	iš jų BF:	Iš viso:	iš jų BF:	
1 380 499,83	–	–	207 075,42	207 075,42	–	–	–	–	1 173 424,41

Iš viso pagal 1.2 uždavinį (Eur):	Valstybės biudžeto lėšos (Eur):		Savivaldybės biudžeto lėšos (Eur):		Kitos viešosios lėšos (Eur):		Privačios lėšos (Eur):		ES lėšos (Eur):
	Iš viso:	iš jų BF:	Iš viso:	iš jų BF:	Iš viso:	iš jų BF:	Iš viso:	iš jų BF:	
2 352 095,63	–	–	353 227,50	353 227,50	61 170,00	61 170,00	–	–	1 937 698,13

Iš viso pagal veiksmų planą (Eur):	Valstybės biudžeto lėšos (Eur):		Savivaldybės biudžeto lėšos (Eur):		Kitos viešosios lėšos (Eur):		Privačios lėšos (Eur):		ES lėšos (Eur):
	Iš viso:	iš jų BF:	Iš viso:	iš jų BF:	Iš viso:	iš jų BF:	Iš viso:	iš jų BF:	
26 040 133,78	4 377 758,68	869 977,82	5 600 802,20	5 600 802,20	188 603,00	188 603,00	–	–	15 872 969,90

Priedo pakeitimai:

Nr. [1V-758](#), 2018-10-16, paskelbta TAR 2018-10-17, i. k. 2018-16290

Nr. [1V-268](#), 2019-03-18, paskelbta TAR 2019-03-18, i. k. 2019-04242

Nr. [1V-157](#), 2020-02-20, paskelbta TAR 2020-02-21, i. k. 2020-03731

Nr. [1V-690](#), 2020-07-16, paskelbta TAR 2020-07-16, i. k. 2020-15852

Nr. [1V-1169](#), 2020-11-13, paskelbta TAR 2020-11-13, i. k. 2020-23864

Nr. [1V-49](#), 2021-01-15, paskelbta TAR 2021-01-15, i. k. 2021-00698

Nr. [1V-210](#), 2021-03-17, paskelbta TAR 2021-03-17, i. k. 2021-05360
Nr. [1V-508](#), 2021-06-11, paskelbta TAR 2021-06-14, i. k. 2021-13454
Nr. [1V-717](#), 2022-11-22, paskelbta TAR 2022-11-22, i. k. 2022-23461
Nr. [1V-669](#), 2023-10-18, paskelbta TAR 2023-10-18, i. k. 2023-20404
Nr. [1V-735](#), 2023-11-22, paskelbta TAR 2023-11-22, i. k. 2023-22427
Nr. [1V-419](#), 2024-07-04, paskelbta TAR 2024-07-04, i. k. 2024-12529

Pakeitimai:

1.
Lietuvos Respublikos vidaus reikalų ministerija, Įsakymas
Nr. [1V-706](#), 2016-10-11, paskelbta TAR 2016-10-11, i. k. 2016-24930
Dėl Lietuvos Respublikos vidaus reikalų ministro 2015 m. rugsėjo 10 d. įsakymo Nr. 1V-714 „Dėl Panevėžio regiono integruotos teritorijų vystymo programos patvirtinimo“ pakeitimo
2.
Lietuvos Respublikos vidaus reikalų ministerija, Įsakymas
Nr. [1V-112](#), 2017-02-10, paskelbta TAR 2017-02-13, i. k. 2017-02449
Dėl Lietuvos Respublikos vidaus reikalų ministro 2015 m. rugsėjo 10 d. įsakymo Nr. 1V-714 „Dėl Panevėžio regiono integruotos teritorijų vystymo programos patvirtinimo“ pakeitimo
3.
Lietuvos Respublikos vidaus reikalų ministerija, Įsakymas
Nr. [1V-734](#), 2017-10-25, paskelbta TAR 2017-10-25, i. k. 2017-16793
Dėl Lietuvos Respublikos vidaus reikalų ministro 2015 m. rugsėjo 10 d. įsakymo Nr. 1V-714 „Dėl Panevėžio regiono integruotos teritorijų vystymo programos patvirtinimo“ pakeitimo
4.
Lietuvos Respublikos vidaus reikalų ministerija, Įsakymas
Nr. [1V-758](#), 2018-10-16, paskelbta TAR 2018-10-17, i. k. 2018-16290
Dėl Lietuvos Respublikos vidaus reikalų ministro 2015 m. rugsėjo 10 d. įsakymo Nr. 1V-714 „Dėl Panevėžio regiono integruotos teritorijų vystymo programos patvirtinimo“ pakeitimo
5.
Lietuvos Respublikos vidaus reikalų ministerija, Įsakymas
Nr. [1V-268](#), 2019-03-18, paskelbta TAR 2019-03-18, i. k. 2019-04242

Dėl Lietuvos Respublikos vidaus reikalų ministro 2015 m. rugsėjo 10 d. įsakymo Nr. 1V-714 „Dėl Panevėžio regiono integruotos teritorijų vystymo programos patvirtinimo“ pakeitimo

6.

Lietuvos Respublikos vidaus reikalų ministerija, Įsakymas

Nr. [1V-587](#), 2019-06-27, paskelbta TAR 2019-06-27, i. k. 2019-10364

Dėl Lietuvos Respublikos vidaus reikalų ministro 2015 m. rugsėjo 10 d. įsakymo Nr. 1V-714 „Dėl Panevėžio regiono integruotos teritorijų vystymo programos patvirtinimo“ pakeitimo

7.

Lietuvos Respublikos vidaus reikalų ministerija, Įsakymas

Nr. [1V-157](#), 2020-02-20, paskelbta TAR 2020-02-21, i. k. 2020-03731

Dėl vidaus reikalų ministro 2015 m. rugsėjo 10 d. įsakymo Nr. 1V-714 „Dėl Panevėžio regiono integruotos teritorijų vystymo programos patvirtinimo“ pakeitimo

8.

Lietuvos Respublikos vidaus reikalų ministerija, Įsakymas

Nr. [1V-690](#), 2020-07-16, paskelbta TAR 2020-07-16, i. k. 2020-15852

Dėl vidaus reikalų ministro 2015 m. rugsėjo 10 d. įsakymo Nr. 1V-714 „Dėl Panevėžio regiono integruotos teritorijų vystymo programos patvirtinimo“ pakeitimo

9.

Lietuvos Respublikos vidaus reikalų ministerija, Įsakymas

Nr. [1V-1169](#), 2020-11-13, paskelbta TAR 2020-11-13, i. k. 2020-23864

Dėl vidaus reikalų ministro 2015 m. rugsėjo 10 d. įsakymo Nr. 1V-714 „Dėl Panevėžio regiono integruotos teritorijų vystymo programos patvirtinimo“ pakeitimo

10.

Lietuvos Respublikos vidaus reikalų ministerija, Įsakymas

Nr. [1V-49](#), 2021-01-15, paskelbta TAR 2021-01-15, i. k. 2021-00698

Dėl vidaus reikalų ministro 2015 m. rugsėjo 10 d. įsakymo Nr. 1V-714 „Dėl Panevėžio regiono integruotos teritorijų vystymo programos patvirtinimo“ pakeitimo

11.

Lietuvos Respublikos vidaus reikalų ministerija, Įsakymas

Nr. [1V-210](#), 2021-03-17, paskelbta TAR 2021-03-17, i. k. 2021-05360

Dėl vidaus reikalų ministro 2015 m. rugsėjo 10 d. įsakymo Nr. 1V-714 „Dėl Panevėžio regiono integruotos teritorijų vystymo programos patvirtinimo“ pakeitimo

12.

Lietuvos Respublikos vidaus reikalų ministerija, Įsakymas

Nr. [1V-508](#), 2021-06-11, paskelbta TAR 2021-06-14, i. k. 2021-13454

Dėl vidaus reikalų ministro 2015 m. rugsėjo 10 d. įsakymo Nr. 1V-714 „Dėl Panevėžio regiono integruotos teritorijų vystymo programos patvirtinimo“ pakeitimo

13.
Lietuvos Respublikos vidaus reikalų ministerija, Įsakymas
Nr. [1V-717](#), 2022-11-22, paskelbta TAR 2022-11-22, i. k. 2022-23461
Dėl vidaus reikalų ministro 2015 m. rugsėjo 10 d. įsakymo Nr. 1V-714 „Dėl Panevėžio regiono integruotos teritorijų vystymo programos patvirtinimo“ pakeitimo
14.
Lietuvos Respublikos vidaus reikalų ministerija, Įsakymas
Nr. [1V-669](#), 2023-10-18, paskelbta TAR 2023-10-18, i. k. 2023-20404
Dėl vidaus reikalų ministro 2015 m. rugsėjo 10 d. įsakymo Nr. 1V-714 „Dėl Panevėžio regiono integruotos teritorijų vystymo programos patvirtinimo“ pakeitimo
15.
Lietuvos Respublikos vidaus reikalų ministerija, Įsakymas
Nr. [1V-735](#), 2023-11-22, paskelbta TAR 2023-11-22, i. k. 2023-22427
Dėl vidaus reikalų ministro 2015 m. rugsėjo 10 d. įsakymo Nr. 1V-714 „Dėl Panevėžio regiono integruotos teritorijų vystymo programos patvirtinimo“ pakeitimo
16.
Lietuvos Respublikos vidaus reikalų ministerija, Įsakymas
Nr. [1V-419](#), 2024-07-04, paskelbta TAR 2024-07-04, i. k. 2024-12529
Dėl vidaus reikalų ministro 2015 m. rugsėjo 10 d. įsakymo Nr. 1V-714 „Dėl Panevėžio regiono integruotos teritorijų vystymo programos patvirtinimo“ pakeitimo